

STAN AKTUALNY I PERSPEKTYWY ROZWOJU USŁUG TURYSTYCZNYCH W GMINIE KAZIMIERZ DOLNY

Bogusław Sawicki

Uniwersytet Przyrodniczy w Lublinie

Streszczenie. Kazimierz Dolny jest na Lubelszczyźnie gminą najlepiej wypromowaną turystycznie i posiada stosunkowo najlepiej rozwinięte usługi noclegowe oraz gastronomiczne. W opracowaniu dokonano inwentaryzacji obiektów i miejsc świadczących wyżej wymienione usługi. Poza tym podjęto tematykę charakterystyki lokalnego ruchu turystycznego. Z przeprowadzonych badań wynika, że w celu rozwoju turystyki nie należy dążyć w szczególności do zwiększenia liczby miejsc noclegowych i gastronomicznych, lecz zwrócić uwagę na jakość usług turystycznych przez rozbudowę turystycznej bazy towarzyszącej, a także zróżnicowanie i wzbogacenie oferowanych produktów turystycznych. Podstawę perspektywnego rozwoju turystyki w gminie powinna stanowić spójna i długodystansowa strategia, uwzględniająca problemy wynikające z sezonowości i weekendowości obecnego ruchu turystycznego.

Słowa kluczowe: zagospodarowanie turystyczne, ruch turystyczny, strategia rozwoju

WSTĘP

Województwo lubelskie można traktować jako region tylko w znaczeniu administracyjnym, w rzeczywistości bowiem na ten obszar składa się wiele regionów geograficznych: Wyżyna Lubelska, Roztocze, Polesie Zachodnie, Polesie Wołyńskie, Wyżyna Wołyńska, Małe Polesie [Kruczek 2002]. Pod względem powierzchni zajmuje ono trzecie miejsce w kraju (25,1 tys. km²) i liczy około 2,2 mln mieszkańców. Administracyjnie jest podzielone na 20 powiatów ziemskich i 4 grodzkie. Sąsiaduje z województwami: podkarpackim, świętokrzyskim i mazowieckim. Należy do grupy województw przygranicznych, gdyż od wschodu graniczy z Białorusią i Ukrainą. Ogólnie jest to obszar słabo uprzemysłowiony, lecz posiada bogate walory przyrodnicze i kulturowe, co powinno sprzyjać rozwojowi turystyki, jednak tak nie jest. Zdecydowanie brakuje tu adekwatnego zagospodarowania turystycznego i odpowiedniego marketingu terytorialnego. Dotyczy

Adres do korespondencji – Corresponding author: Bogusław Sawicki, Uniwersytet Przyrodniczy w Lublinie, Katedra Turystyki i Rekreacji, ul. Akademicka 15, 20-950 Lublin, e-mail: turystyka@up.lublin.pl

to zarówno usług hotelowych, jak i agroturystycznych [Sawicki 2007]. Niekoniecznie autorytatywnym, ale zdecydowanie miarodajnym potwierdzeniem powyżej przytoczonej opinii jest chociażby publikacja Zubilewicza [2008], w której Autor nawet nie wymienia jako atrakcji turystycznej Lublina, lecz wspomina o Roztoczu i Poleskim Parku Narodowym, a rozpisuje się głównie o Kazimierzu Dolnym jako mekce artystów i nieco uwagi poświęca Puławom.

Lubelska Regionalna Organizacja Turystyczna oraz lokalne organizacje turystyczne podejmują wiele działań, czego efektem są chociażby przyznawane przez POT laury za produkty turystyczne (Chełmskie Podziemia, Lubelski Jarmark Jagielloński). Brakuje jednakże działań holistycznych bardziej skoordynowanych, a przede wszystkim skutecznych. Urząd Marszałkowski w 2009 roku wydał 70 tys. zł na strategię turystyki, ale jest ona tak słabo opracowana, że nikt nie mówi o jej wdrażaniu, a nawet szerokim prezentowaniu. Wydaje się więc, że wycinkowe opracowania dotyczące turystyki na Lubelszczyźnie są ciągle bardzo potrzebne.

METODY BADAŃ I MATERIAŁ

W niniejszym opracowaniu ograniczono się wyłącznie do gminy Kazimierz Dolny, stanowiącej jedno z ramion tzw. trójkąta turystycznego, do którego zaliczane są jeszcze Nałęczów i Puławy. Mimo wspólnego określenia, każda z wymienionych miejscowości ma specyficzną odrębność turystyczną, stąd badania ograniczono tylko do wspomnianej wyżej gminy. W gromadzeniu wyników posłużono się metodą sondażu diagnostycznego, w tym techniką ankietową, techniką wywiadu oraz techniką analizy dokumentów. Ogółem uzyskano ankiety od 248 respondentów – turystów przebywających na terenie omawianej gminy. Dla gminy wyliczono wskaźnik funkcji turystycznej Baretje'a i Deferta wg wzoru:

$$TBC = \frac{100 \times N(\text{ogółem miejsca noclegowe})}{L(\text{liczba ludności miejscowej})}$$

Badania prowadzono w 2009 roku wśród turystów, którzy ukończyli 18. rok życia.

Celem opracowania jest postawienie diagnozy dotyczącej stanu turystyki i określenie perspektyw i kierunku jej rozwoju na obszarze gminy Kazimierz Dolny.

CHARAKTERYSTYKA OBSZARU BADAŃ

Województwo lubelskie zostało wyodrębnione w 1474 roku przez króla Kazimierza Jagiellończyka, jako obszar między Wisłą, Sanem a Liwcem [Czubiński i Topolski 2008]. Początek rozkwitu Kazimierza Dolnego jest jednak znacznie wcześniejszy, wiąże się bowiem z okresem panowania Kazimierza Wielkiego.

Wyżyna Lubelska, na terenie której leży Kazimierz Dolny, zajmuje powierzchnię 7,2 tys. km² i dzieli się na 9 mezoregionów: Małopolski Przełom Wisły, Płaskowyż Nałęczowski, Równinę Bełżycką, Kotlinę Chodelską, Wzniesienia Urzędowskie, Pła-

skowyż Świdnicki, Wyniosłość Giełczewską, Działy Grabowieckie i Padół Zamojski [Kruczek 2002]. Omawiana gmina swoje terytorium rozpościera w dwu pierwszych mezoregionach. Przyrodniczo najatrakcyjniejszy jest Małopolski Przełom Wisły ciągnący się od Zawichostu aż po Puławy. Ustanowiony tu Kazimierski Park Krajobrazowy jest wręcz rajem dla geografów, geologów i ludzi ciekawych świata i znakomicie uzupełnia kazimierską turystykę kulturową.

W skład gminy Kazimierz Dolny wchodzi 14 sołectw, które w sumie zajmują powierzchnię 72,49 km², w tym miasto zajmuje 30,42 km² (42%), a tereny wiejskie to 42,07 km² (58%). Gminę Kazimierz Dolny zamieszkuje 7232 mieszkańców, z czego miasto 2222 osoby (31%) [GUS 2009].

Obszar gminy ma charakter typowo rolniczy, ponieważ użytki rolne zajmują 67% jej całkowitej powierzchni. Lasy i grunty leśne stanowią 20%, a tereny zabudowane i nieużytki 13%. Wśród użytków rolnych grunty orne zajmują 87%, sady 7%, a trwale użytki zielone 6%; 55% powierzchni użytków rolnych stanowią gleby bardzo dobre i dobre (II i III klasa), jednak ich wartość użytkowa jest obniżona ze względu na rozbudowaną rzeźbę terenu. Gospodarstwa są bardzo rozdrobnione, ponieważ około 75% nie posiada więcej niż 5 ha. Ogółem w gminie jest zarejestrowanych 1548 gospodarstw rolnych. Z powyższych powodów w gminie notowane jest duże ukryte bezrobocie, gdyż ponad 70% gospodarstw nie prowadzi towarowej produkcji rolnej.

BAZA NOCLEGOWA I GASTRONOMICZNA

Liczbę miejsc noclegowych i gastronomicznych ustalono na podstawie analizy dokumentacji w Urzędzie Gminy. W niektórych przypadkach wprowadzono korekty na podstawie wywiadów z osobami zarządzającymi wymienionymi obiektami. Z danych zamieszczonych w tabeli 1 wynika, że ogółem w gminie czeka na turystów 2207 miejsc, z tego 1642 (74%) to miejsca całoroczne, a 565 (26%) to miejsca sezonowe. Warto również zauważyć, że zaledwie 20% miejsc noclegowych jest rozproszonych (agroturystyka) po obszarze gminy, a 80% to miejsca w samym mieście. Należy podkreślić, że podany spis miejsc noclegowych to typowe usługi świadczone w różnego typu obiektach hotelowych. Poza tym pokoje gościnne to 16%, agroturystyka – 20%, a biwaki, schroniska i kempingi to zaledwie 10% wszystkich miejsc noclegowych w gminie.

Wyliczony wskaźnik funkcji turystycznej Baretje'a i Deferta dla gminy Kazimierz Dolny wynosi 27,8.

Gmina Kazimierz Dolny posiada najlepiej na Lubelszczyźnie rozbudowaną bazę gastronomiczną. Ogółem stanowi ją 4200 miejsc konsumenckich, z czego 2354 (56%) to miejsca stałe, a 1846 (44%) to miejsca czynne tylko w sezonie letnim. Do zamieszczonego w tabeli 2 wykazu punktów gastronomicznych włączono ogólnie dostępne restauracje, kawiarnie, herbaciarnie, bary i stołówki w pensjonatach. Pominęto tutaj miejsca żywieniowe w obiektach agroturystycznych, gdzie aż 87% właścicieli deklaruje nocleg z pełnym lub częściowym wyżywieniem. Wśród 68 punktów gastronomicznych znajdujących się na terenie gminy aż 57 (84%) ulokowanych jest w samym Kazimierzu Dolnym.

Tabela 1. Obiekty i miejsca noclegowe w gminie Kazimierz Dolny
Table 1. Accommodation service in Kazimierz Dolny commune

Określenie obiektów	Liczba obiektów	Liczba miejsc		Liczba miejsc ogółem	Udział w %
		stałe	sezonowe		
Miejsca hotelowe	37	1 005	181	1186	54
Agroturystyka	35	284	161	445	20
Pokoje gościnne	36	258	88	346	16
Schroniska, biwaki, kempingi	3	95	135	230	10
Ogółem	111	1 642	565	2207	100

Źródło: Opracowanie własne.
Source: Author's research.

Tabela 2. Obiekty i miejsca gastronomiczne w gminie Kazimierz Dolny
Table 2. Food service in Kazimierz Dolny commune

Rodzaj	Liczba punktów	Liczba miejsc konsumenckich		Razem miejsca konsumenckie
		stałe	sezonowe	
Restauracje	15	1 066	110	1 176
Kawiarnie – herbaciarnie	30	428	186	614
Bary	31	360	1 550	1 910
Stołówki	12	500	–	500
Ogółem	88	2 354	1 846	4 200

Źródło: Opracowanie własne.
Source: Author's research.

CHARAKTERYSTYKA TURYSTÓW

Zgodnie z założeniami, kobiety i mężczyźni stanowili dokładnie połowę badanej populacji. Ponad połowa respondentów (56%) mieściła się w przedziale wiekowym między 26. a 45. rokiem życia. Respondenci w wieku 18–25 lat stanowili 14%, w wieku 46–55 lat – 16%, ci którzy ukończyli 55. rok życia – 14%.

Pod względem wykształcenia najmniejszą grupę stanowili turyści z ukończoną szkołą podstawową i zasadniczą. Udział turystów z wykształceniem średnim (48%) i wyższym (44%) był zbliżony. Badając grupy społeczno-zawodowe stwierdzono, że turyści i odwiedzający rekrutują się głównie spośród pracowników administracji państwowej (tab. 3).

Wśród respondentów zaledwie 14% było mieszkańcami wsi. Większość turystów mieszkających w miastach pochodziła z dużych aglomeracji: Lublin (29%), Warszawa (26%), Łódź (8%). Poza tym spotykano turystów z takich województw, jak: świętokrzyskie, małopolskie, podkarpackie, kujawsko-pomorskie, wielkopolskie, warmińsko-mazurskie. Należy jednak podkreślić, że udział turystów z wymienionych województw w badanej populacji zwykle nie przekraczał 3% udziału.

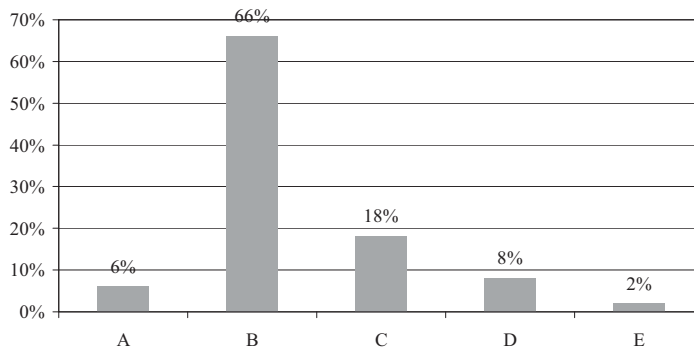
Z punktu widzenia usługodawców bardzo ważny jest okres pobytu turystów. Z przeprowadzonych badań wynika, że w gminie Kazimierz Dolny dominują odwiedzają-

Tabela 3. Grupy społeczno-zawodowe, do których przynależą turyści z badanej populacji
Table 3. Socio-professional groups including interviewed tourists

Grupa społeczno-zawodowa	Udział w %
Pracownicy administracji państwowej	62
Przedsiębiorcy i menedżerowie	5
Wolne zawody	3
Inni pracownicy	15
Studenci	12
Emeryci	3

Źródło: Opracowanie własne.
Source: Author's research.

cy weekendowi niekorzystający z noclegów (66%). Turyści weekendowi korzystający z bazy noclegowej stanowią zaledwie 6% badanej populacji. Znacznie lepiej przedstawia się sytuacja wśród turystów przybywających na okres urlopowy, gdyż 18% spośród nich korzysta z lokalnych usług noclegowych. Warto również zwrócić uwagę na turystów przebywających tu służbowo. Co prawda stanowili oni tylko 8% badanej populacji, lecz wszyscy korzystali z usług noclegowych (rys. 1).

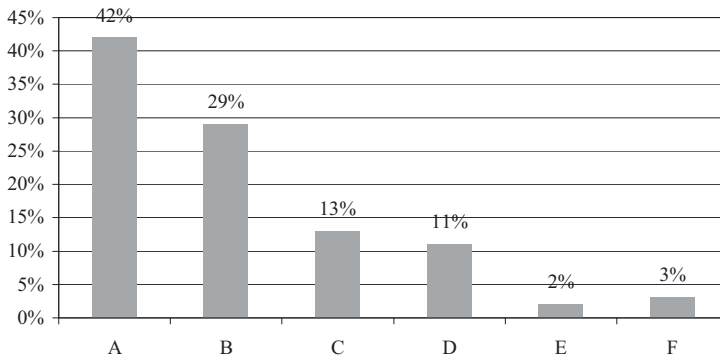


Rys. 1. Pobyty turystów i odwiedzających w gminie Kazimierz Dolny: A – pobyt weekendowy z noclegami, B – pobyt weekendowy bez noclegów, C – pobyt urlopowy z noclegami, D – pobyt urlopowy bez noclegów, E – pobyt służbowy z noclegami

Fig. 1. Visits of tourists in Kazimierz Dolny Commune: A – weekend stay with accommodation, B – weekend stay without accommodation, C – holiday with accommodation, D – holiday without accommodation, E – business trips with accommodation

Źródło: Opracowanie własne.
Source: Author's research.

Z punktu widzenia lokalnej gospodarki turystycznej bardzo ważne są preferencje noclegowe turystów odwiedzających gminę. Z analizy wyników badań wynika, że największym powodzeniem cieszą się hotele (42%) i pensjonaty (29%) nocujących. Z usług agroturystycznych korzysta zaledwie 11% przebywających tu turystów (rys. 2).



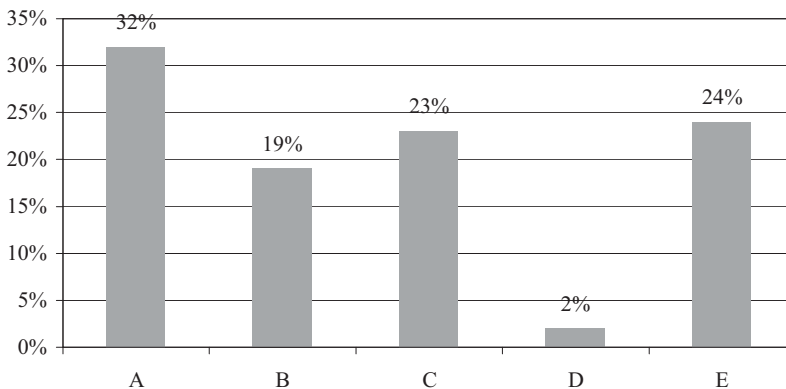
Rys. 2. Preferencje noclegowe turystów w gminie Kazimierz Dolny: A – hotele, B – pensjonaty, C – pokoje gościnne, D – agroturystyka, E – rodzina i znajomi, F – schroniska, biwaki i kempingi

Fig. 2. Accommodation preferences in Kazimierz Dolny Commune: A – hotels, B – guest houses, C – guest rooms, D – agrotourism, E – family and friends, F – hostels, camps

Źródło: Opracowanie własne.

Source: Author's research.

Analizując preferencje żywieniowe turystów i odwiedzających stwierdzono, że największym powodzeniem cieszyły się restauracje (32%), a następnie bary (23%) i stołówki (19% ankietowanych). Godny uwagi jest także fakt, że aż 24% badanych nie korzysta z wymienionych wyżej punktów żywieniowych, ponieważ uważa je za zbyt drogie (rys. 3). Należałoby zastanowić się nad wprowadzeniem jakiejś formy tanich obiektów gastronomicznych, mogących obsłużyć tę grupę żywiących się doraźnie samodzielnie oraz w różnych punktach szybkiej obsługi.



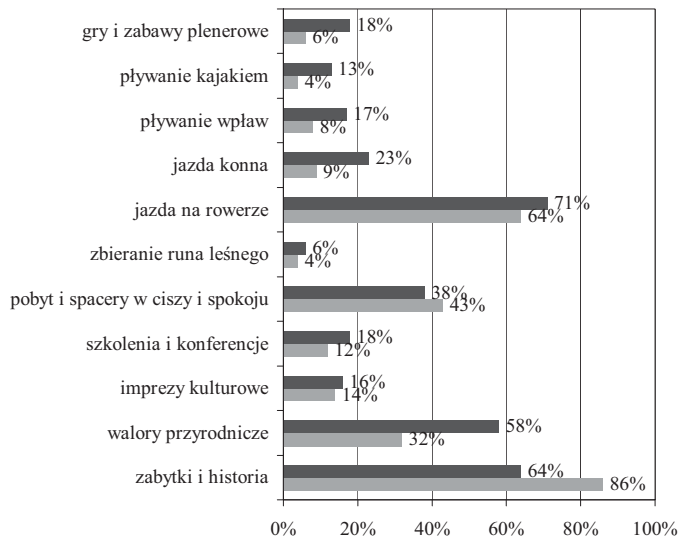
Rys. 3. Preferencje żywieniowe turystów i odwiedzających: A – restauracje, B – stołówki, C – bary, D – rodzina i znajomi, E – inne formy.

Fig. 3. Food preferences of tourists and visitors: A – restaurants, B – cafeterias, C – bars, D – family and friends, E – others

Źródło: Opracowanie własne.

Source: Author's research.

Rozpatrując motywy przyjazdu turystów i odwiedzających do gminy Kazimierz Dolny stwierdzono, że do kluczowych należy chęć zapoznania się z zabytkami i historią oraz walorami przyrodniczymi. Poza tym turyści chcą korzystać z ciszy i spokoju oraz jeździć na rowerze (rys. 4). Z wywiadów oraz ankiety wynika, że chcieliby nieco inaczej spędzać czas na terenie gminy, lecz brakuje im wyrobienia turystycznego oraz odpowiednio wypromowanych i powszechnie dostępnych produktów turystycznych nastawionych na aktywność ruchową, która może być połączona z turystyką zdrowotną i krajoznawczą. O takich potrzebach turystów świadczą chociażby motywy zaznaczone przez nich jako perspektywiczne (czarny kolor prostokątów na rysunku 4).



Rys. 4. Obecne i perspektywiczne motywy przyjazdów turystów i odwiedzających do gminy Kazimierz Dolny

Fig. 4. Present and future motives of tourists visiting Kazimierz Dolny Commune

Źródło: Opracowanie własne.

Source: Author's research.

Niezwykle istotnym zagadnieniem w usługach noclegowych jest wykorzystanie przygotowanych miejsc, generują one bowiem dosyć wysokie koszty stałe. Ze względu na tajemnicę zawodową trudno było ustalić, jak duże obłożenie mają poszczególne obiekty, jednak z wywiadów należy sądzić, że są to wyniki oscylujące wokół 20–40% z dużymi wahaniami sezonowymi. Nieco chętniej na te tematy rozmawiali właściciele gospodarstw agroturystycznych i zgodnie twierdzili, że ruch turystyczny u nich rozpoczyna się od długiego weekendu majowego, przeżywa swoje apogeum w lipcu i sierpniu, a we wrześniu powoli zamiera. Poza tym jest uzależniony od położenia i wyposażenia gospodarstwa oraz jego promocji. Bardzo uogólniając, we wspomnianych wyżej miesiącach obłożenie waha się w granicach 10–70%, a w pozostałych miesiącach jest raczej symboliczne.

Z opinii usługodawców turystycznych z Kazimierza, jak i z terenów wiejskich wynika, że do najbardziej skutecznych środków promocji ich produktów należą: niska cena,

dobra obsługa, regionalna i lokalna gastronomia, opinia gości oraz reklama w Internecie i prasie. Ważne są również foldery, wizytówki i pocztówki oraz dobra współpraca z instytucjonalną informacją turystyczną. Usługodawcy powszechnie narzekają na brak własnych środków finansowych oraz sezonowość ruchu turystycznego. Mówią również o bierności lokalnego samorządu terytorialnego i braku turystycznej bazy towarzyszącej, a także narzekają na warunki bezpieczeństwa, gdyż w okolicy bezkarnie działają grupy źle zachowującej się młodzieży, co stanowi zagrożenie dla turystów i usługodawców. Około 36% osób, z którymi przeprowadzono wywiad, stwierdziło jednak, że lokalny samorząd bardzo dobrze wywiązuje się ze swoich obowiązków.

DYSKUSJA

Lubelszczyzna posiada liczne i bogate walory turystyczne, lecz brakuje tutaj odpowiedniego zagospodarowania turystycznego, co znajduje potwierdzenie w wielu publikacjach [Sawicki 2007, Zubilewicz 2008]. Najbardziej zagospodarowaną i wypromowaną gminą województwa lubelskiego jest niewątpliwie Kazimierz Dolny. Wskaźnik funkcji turystycznej gminy wg Baretje'a i Deferta wynosi tu 27,8. Ogólnie w gminie znajduje się około 2012 miejsc noclegowych, z czego miejsca hotelowe stanowią 55%, a miejsca agroturystyczne 22%. Agroturystyka pełni tutaj bardzo ważną rolę lokalną, gdyż dywersyfikuje dochody obszarów wiejskich, uatrakcyjnia pobyt w samym Kazimierzu Dolnym oraz odciąża sezonowo zatłoczone miasto. Poza tym agroturystyka oferuje relatywnie tanie miejsca pobytu dla turystów, którzy zwykle narzekają na koszty w typowych hotelach. Podobne wyniki badań przytaczają Bosiacki i Majchrzak [2006].

Biorąc pod uwagę obłożenie miejsc noclegowych, problem stanowi tutaj ich całkowite dobre wykorzystanie, a nie brak.

Turystyka w gminie Kazimierz Dolny ma charakter zdecydowanie ukierunkowany na weekendy. Ponadto zbyt dużo jest tutaj odwiedzających w stosunku do turystów korzystających z noclegów. Mimo dosyć dobrego wypromowania Kazimierza Dolnego, ruch turystyczny jest generowany głównie przez takie miasta, jak Lublin (29%) i Warszawa (26%). Na trzecim miejscu można wymienić jeszcze Łódź (8%), natomiast turyści z innych województw nie przekraczają 3% udziału. Wynika stąd, że należałoby przygotować długofalowy plan strategiczny rozwoju turystyki w badanej gminie i konsekwentnie go realizować. Abram [2010] podaje, że brak dobrej i sukcesywnie realizowanej strategii jest w Polsce głównym problemem rozwoju lokalnego turystyki, co znajduje potwierdzenie w badanej gminie. Sikora i Jęczmyk [2005] także stwierdzają, że do głównych czynników ograniczających rozwój agroturystyki należą mała aktywność samorządu gminnego oraz problemy społeczne.

W budowie strategii należy zwrócić szczególną uwagę na rozwój towarzyszącej bazy turystycznej rozlokowanej w różnych miejscach obszaru gminnego i promocję agroturystyki, co uchroni samo miasto przed nadmiernym przeciążeniem ruchem turystycznym, a jednocześnie wzbogaci ofertę turystyczną i zachęci odwiedzających do korzystania z szerokiego i cenowo zróżnicowanego wachlarza usług noclegowych. Samorząd lokalny powinien także zachęcić rolników do ukierunkowanych działań wzbogacających ich ofertę turystyczną jako alternatywną szczególnie dla tych turystów, których nie stać na

korzystanie z typowej bazy hotelowej. Podobne stwierdzenia można spotkać w publikacjach Krzyżanowskiej [2006] i Sikory [1999].

WNIOSKI

1. W gminie Kazimierz Dolny należy zwracać uwagę nie tyle na rozbudowę bazy noclegowej i gastronomicznej, co na znacznie lepsze wykorzystanie istniejącego potencjału turystycznego.
2. Turyści zwykle bardzo doceniają walory kulturowe miasta Kazimierz Dolny, ale mniejszym zainteresowaniem darzą lokalne walory przyrodnicze. Brakuje również dobrze rozwiniętej turystycznej bazy towarzyszącej, co owocuje ruchem turystycznym typu weekendowego, a ponadto zbyt wielu turystów przybywa tu tylko na jeden dzień. Należy więc promować nie tylko stolicę gminy, ale całe jej terytorium.
3. Samorząd terytorialny powinien wywierać wpływ na kształtowanie turystyki na obszarach wiejskich, która wzbogaci ofertę turystyczną samego miasta Kazimierz Dolny i wydłuży sezon turystyczny przez ciekawe lokalne produkty turystyczne w zakresie turystyki edukacyjnej, kulturowej i ekologicznej.
4. Koniecznością jest sporządzenie aktualnej strategii lokalnej turystyki, kompatybilnej ze strategiami w powiecie i województwie. Poza tym powinna to być strategia długofalowa o realnych możliwościach systematycznego jej wdrażania ze wskazanych źródeł finansowania.
5. Strategia powinna być sporządzona przez lokalnych specjalistów (kilka lubelskich uczelni kształci studentów na kierunku turystyka) oraz z udziałem społeczeństwa w zainteresowanej gminie.

PIŚMIENNICTWO

- Abram M., 2010. Planowanie strategicznego rozwoju turystyki na poziomie lokalnym. Zeszyty Naukowe Uniwersytetu Szczecińskiego Nr 591, Ekonomiczne Problemy Usług Nr 53, 26.
- Bosiacki S., Majchrzak K., 2006. Turystyka polska w opinii przedsiębiorców i konsumentów, [w:] Wodejko W. (red.), Gospodarka turystyczna a grupy interesu. Wyd. SGH, Warszawa, 106.
- Czubiński A., Topolski J., 1988. Historia Polski. Zakład Narodowy im. Ossolińskich, Warszawa.
- GUS, 2009. Rocznik Statystyczny. Warszawa, 843.
- Kruczek Z., 2002. Polska geografia atrakcji turystycznych. Wyd. Proksenia, Kraków, 215–227.
- Krzyżanowska K., 2006. Oferta gospodarstw agroturystycznych i jej dostosowanie do potrzeb turystów, [w:] Jalinik M. (red.), Regionalne aspekty rozwoju turystyki. Agencja Wydawniczo-Edytorska Eko Press, Białystok.
- Sawicki B., 2007. Agroturystyka w aktywizacji obszarów wiejskich. Akademia Rolnicza, Lublin, 104.
- Sawicki B., Mazurek-Kusiak A.K., 2009. Rola dóbr kulturowych i przyrodniczych w rozwoju turystyki w gminie Kazimierz Dolny. Zeszyty Problemowe PNR, z. 542, 1087–1093.
- Sikora J., 1999. Organizacja ruchu turystycznego na wsi. Wyd. Szkolne i Pedagogiczne. Warszawa, 153–162.

- Sikora J., Jęczmyk A., 2005. Czynniki wspierające i bariery ograniczające rozwój agroturystyki, [w:] Sawicki B., Bergier J. (red.), Uwarunkowania rozwoju turystyki związanej z obszarami wiejskimi. Wyd. PWSZ Biała Podlaska, 43.
- Zubilewicz T., 2008. Polska na pogodę i niepogodę. Wyd. Publicats S.A., Poznań, 110–134.

PERSPECTIVES OF TOURISM SERVICE DEVELOPMENT IN KAZIMIERZ DOLNY COMMUNE

Abstract. Kazimierz Dolny is the best promoted commune in the Lubelskie area and has the most advanced accommodation and catering services. The study features an inventory of facilities and places providing the above services. Moreover, it includes the characteristics of local tourism. The research conducted has shown that for the sake of tourism development we should not aim at increasing accommodation and catering capacity, but focus on the quality of tourist services by expanding the auxiliary tourist base, as well as diversifying and enriching the tourist products provided. The basis of long-term development of tourism in the commune should be based on a consistent, long-term strategy accounting for problems resulting from the seasonal and weekend character of contemporary tourism.

Key words: tourism management, tourism, development strategies

Zaakceptowano do druku – Accepted for print 12.09.2010