

RÓŻNICOWANIE ŹRÓDEŁ DOCHODÓW GOSPODARSTW AGROTURYSTYCZNYCH NA OBSZARACH PRAWNIE CHRONIONYCH¹

Izabela Kurtyka

Uniwersytet Przyrodniczy we Wrocławiu

Streszczenie. Agroturystyka jest jedną z realnych szans rozwoju dla rolników i terenów wiejskich, w szczególności zaś dla obszarów o trudnych warunkach gospodarowania (ONW). Celem opracowania jest ukazanie zróżnicowania źródeł dochodów gospodarstw agroturystycznych położonych na terenach prawnie chronionych (Park Krajobrazowy Dolina Baryczy). W opracowaniu przedstawiono strukturę dochodów uzyskiwanych przez gospodarstwa agroturystyczne oraz szacowaną wielkość dochodu z agroturystyki w analizowanych obiektach. Do celów porównawczych zostały przeanalizowane źródła dochodów gospodarstw typowo rolniczych położonych na obszarze Parku Krajobrazowego Dolina Bystrzycy. Badania zostały przeprowadzone w 2009 r.

Słowa kluczowe: agroturystyka, gospodarstwo rolne, dodatkowe źródło dochodów, przedsiębiorczość

WSTĘP

Przedsiębiorczość na obszarach wiejskich to szeroko rozumiana aktywność gospodarcza, mająca na celu w pierwszej kolejności zabezpieczenie ekonomiczne i socjalne mieszkańców, w dalszej zaś perspektywie poprawę osiągniętych warunków bytowych. Wskutek przemian, jakie dokonały się w Polsce w ciągu ostatnich 20 lat (przejście do gospodarki rynkowej, wstąpienie do Unii Europejskiej) znacznie przesunął się ciężar tej aktywności – działalność opierająca się wyłącznie na rolnictwie zaczęła być coraz mniej opłacalna, zwłaszcza dla niewielkich i niewyspecjalizowanych gospodarstw mających

Adres do korespondencji – Corresponding author: Izabela Kurtyka, Uniwersytet Przyrodniczy we Wrocławiu, Instytut Nauk Ekonomicznych i Społecznych, pl. Grunwaldzki 24 a, 50-363 Wrocław, e-mail: kurtyka@tlen.pl

¹Publikacja powstała w ramach projektu badawczego MNiSW pt. „Ocena realizacji celu produkcyjno-ekonomicznego rolnictwa dolnośląskiego w warunkach zrównoważonego rozwoju” nr N N114 207834 pl, realizowanego przez IRWiR PAN w Warszawie pod kierunkiem prof. dr hab. Barbary Kutkowskiej.

kłopoty ze zbytem swoich produktów. Jej miejsce zaczęły więc zajmować różne formy pozarolniczej działalności gospodarczej [Gabryjończyk, Iwańska 2010]. W 2007 roku 115,2 tys. gospodarstw rolnych (4,8% ogółu gospodarstw prowadzących działalność rolniczą) prowadziło jednocześnie działalność gospodarczą inną niż rolnicza związaną z gospodarstwem rolnym. Wśród rodzajów działalności nierolniczej na pierwszy plan wysuwają się usługi związane z wykorzystaniem własnego sprzętu (m. in. transportowe, maszynowe), w dalszej kolejności: agroturystyka i wynajem pokoi, rękodzieło, wytwarzanie energii odnawialnej na rynek i inne².

W województwie dolnośląskim agroturystyka rozwija się od 20 lat. Początkowo działalność taką podejmowały gospodarstwa usytuowane w najatrakcyjniejszych zakątkach Dolnego Śląska. Później, zachęceni sukcesami rolników w Sudetach, właściciele gospodarstw nizinnych podjęli aktywność w tym zakresie wykorzystując proste i naturalne walory przyrodnicze, takie jak las czy woda. Na terenie województwa dolnośląskiego funkcjonuje około 600 gospodarstw agroturystycznych, z czego około 80% to gospodarstwa w Sudetach, a pozostałe 20% to obiekty położone na terenie Borów Dolnośląskich, Parku Krajobrazowego Dolina Baryczy i aglomeracji wrocławskiej.

CEL, ZAKRES, METODYKA BADAŃ

Celem opracowania było ukazanie zróżnicowania źródeł dochodów gospodarstw agroturystycznych położonych na obszarach chronionych. Badania zostały przeprowadzone w 2009 roku na terenie Parku Krajobrazowego Dolina Baryczy w 23 gospodarstwach świadczących usługi turystyczne. Obiekty te usytuowane są na obszarach o niekorzystnych warunkach gospodarowania (ONW). Gospodarstwa zostały dobrane w sposób celowy. W gromadzeniu danych posłużono się metodą wywiadu z wykorzystaniem kwestionariusza wywiadu. Dla celów porównawczych w niniejszym opracowaniu wykorzystano wyniki badań przeprowadzonych w 25 gospodarstwach rolnych usytuowanych na terenie Parku Krajobrazowego Dolina Bystrzyca w 2009 roku. Do opracowania materiałów źródłowych zastosowano metodę opisową i porównawczą [Kopeć 1983, Stachak 1978].

CHARAKTERYSTYKA REGIONU BADAŃ

Park Krajobrazowy Dolina Baryczy jest parkiem ponadregionalnym. Znajduje się na terenie województwa dolnośląskiego (80%) i wielkopolskiego (20%), między Żmigrodem i Odolanowem. Został powołany rozporządzeniem wojewody kaliskiego i wojewody wrocławskiego z dnia 3 czerwca 1996 r. Jest największym parkiem krajobrazowym w Polsce, jego powierzchnia całkowita wynosi 87 040 ha (część dolnośląska 70 040 ha, część wielkopolska 17 000 ha). Dolnośląska część parku znajduje się w odległości ponad 60 km na północ od Wrocławia, obejmując gminy: Milicz, Krośnice, Żmigród, Cieszków, Twardogóra, Trzebnica i Prusice, trzon parku stanowią jednak trzy pierwsze gminy. Obej-

²Charakterystyka gospodarstw rolnych w 2007 r. GUS, Warszawa 2008, s. 162–163, za [Sikorska-Wolak I., Krzyżanowska K. 2010].

muje swoim zasięgiem 3 typy siedlisk: stawy rybne, podmokłe łąki i lasy, te ostatnie należą do nadleśnictw Milicz i Żmigród (część dolnośląska). Główną rzeką tego obszaru jest Barycz, stanowiąca największy prawobrzeżny dopływ Odry na terenie Dolnego Śląska. Znaczna część doliny porośnięta jest lasami. Pomiędzy nimi znajdują się pola uprawne, łąki i pastwiska. Słaba jakość gleb przyczyniła się do stosunkowo niewielkiego rozwoju rolnictwa w tym rejonie i małego zagęszczenia ludności. Obszar parku jest objęty konwencją ochrony środowisk wodnych z Ramsar. Celami jego utworzenia były: zachowanie wartości krajobrazowych, przyrodniczych i historyczno-kulturowych, objęcie ochroną najcenniejszego obok doliny Odry fragmentu środowiska przyrodniczego, zachowanie mało zmienionych ekosystemów wodno-błotnych i leśnych oraz ich cennej ornitofauny, stopniowa redukcja zanieczyszczeń wód, gleb i powietrza. Dolina Baryczy uważana jest za europejską ostoję ptaków. Wielkie kompleksy leśne i stawowe są naturalną ostoją zwierzyny leśnej i ptactwa, którego stwierdzono tu ponad 270 gatunków. Większość z nich żyje na terenie rezerwatu Stawy Milickie.

Rezerwat ornitologiczny „Stawy Milickie”, który zasługuje na szczególną uwagę, powstał dla ochrony wielu występujących tu cennych i rzadkich gatunków ptaków oraz miejsc ich gniazdowania, żerowania i odpoczynku. Zajmują 8000 ha na terenie całej doliny Baryczy. Od XIII wieku budowali je cystersi. Milickie stawy rybne są największym w Polsce i Europie ośrodkiem hodowli karpia. Znalazły się one w programie ONZ Living Lakes jako jeden z 13 unikalnych obszarów wodnych na świecie [<http://www.ekowczasy.pl/parkbaryczy.html>].

Park Krajobrazowy Dolina Bystrzycy został powołany 27 października 1998 r. Powierzchnia parku wynosi 8570 ha. Rozpoczyna się w zachodniej części Wrocławia i biegnie w górę doliny Bystrzycy, obejmując gminy: Wrocław, Kąty Wrocławskie, Sobótka i Mietków. Park utworzono w celu zachowania i popularyzacji walorów przyrodniczych, historycznych i krajobrazowych w warunkach racjonalnego gospodarowania. Na terenie Parku Krajobrazowego Dolina Bystrzycy największą rolę odgrywają fitocenozy leśne, mimo iż zajmują one niewiele ponad 40% ogólnej powierzchni. Zdecydowana większość drzewostanów należy do klasy lasów o najwyższych walorach ekologicznych. Są to lasy występujące na żyznych i podmokłych siedliskach o stosunkowo bogatym runie leśnym. Głównymi gatunkami lasotwórczymi są: grab, jesion, lipa drobnolistna i dąb szypułkowy, rosnące zarówno na grądach, łąkach, jak i w zbiorowiskach przejściowych. Do najcenniejszych zaliczyć należy fitocenozy łągu wiązowo-jesionowego oraz grądu. Występują tu także mniejsze zbiorniki wodne (utworzone w większości przez starorzecza) oraz zabudowania, w pobliżu których rozwijają się zbiorowiska antropogeniczne.

Na terenie Parku Krajobrazowego Dolina Bystrzycy zlokalizowano 43 obiekty mające zieleń wysoką pochodzenia kulturowego o znaczeniu zabytkowym. Znajduje się tu: siedemnaście parków podworskich, jedenaście cmentarzy, czternaście kościołów (siedem z nich razem z parafialnymi cmentarzami przykościelnymi), jeden park miejski w Kątach Wrocławskich. Spośród parków podworskich do najcenniejszych można zaliczyć: Sadowice (rośnie tam jeden z najokazalszych na Dolnym Śląsku platanów), Czereńczyce (zabytkowa aleja lipowo-grabowa, liczący ponad 400 lat dąb szypułkowy o obwodzie 612 cm), Okulice (pochodzący z Ameryki Północnej dąb błotny), Domanice (trzy ok. 170-letnie lipy) [<http://www.agroturystyka.wroclaw.pl/parkbystrzycy.html>].

Teren parku nie jest jeszcze dostatecznie zagospodarowany turystycznie i krajoznawczo, co spowodowane jest zarówno słabo rozwiniętą bazą turystyczną, jak i niewielką liczbą szlaków. Wprawdzie park leży w bezpośrednim sąsiedztwie Wrocławia, dla którego stanowi potencjalne centrum rekreacji wypoczynku weekendowego lub urlopowego, lecz „przegrywa” ze znacznie lepiej zagospodarowanymi Sudetami [<http://www.dzpk.pl/...>].

WYNIKI BADAŃ

W ostatnich kilku latach następuje przewartościowanie zasobów, jakimi dysponuje człowiek – wzrasta znaczenie wiedzy, kreatywności, innowacji i przedsiębiorczości. Stają się one kluczowym czynnikiem rozwoju zarówno przedsiębiorstw, środowisk lokalnych, regionów, jak i całej gospodarki kraju. Ważnym zadaniem jest zatem kształtowanie postaw przedsiębiorczych, których konsekwencją będą określone działania w różnych sferach życia człowieka, zwłaszcza zaś w działalności gospodarczej. Przedsiębiorczość szczególnie pożądana jest na terenach wiejskich zarówno w działalności rolniczej, jak i pozarolniczej, co zgodne jest z polityką wielofunkcyjnego rozwoju wsi. To osoby przedsiębiorcze (w rolnictwie i poza nim) stanowią najbardziej dynamiczną i aktywną grupę mieszkańców wsi i w znacznej mierze od nich zależy, czy obszary wiejskie będą się rozwijały czy stagnowały [Sikorska-Wolak, Krzyżanowska 2010].

Szczególnie godnym podkreślenia jest rozwój aktywności zawodowej stwarzającej dodatkowe źródła dochodu rodzin rolniczych, jaką jest dywersyfikacja gospodarstw rolnych w kierunku działalności pozarolniczej z wykorzystaniem zasobów własnych gospodarstw. Pozarolnicze podmioty gospodarcze na obszarach wiejskich rozwijają się bardzo nierównomiernie. Największe ich zagęszczenie występuje w województwach zachodnich oraz mazowieckim i śląskim. Największa koncentracja gospodarstw wiejskich prowadzących działalność pozarolniczą cechuje strefy podmiejskie dużych miast oraz obszary atrakcyjne turystycznie [Sikorska-Wolak 2009, Bański 2006]. Dywersyfikacja dochodów na obszarach wiejskich przyczynia się do lepszego wykorzystania wolnych pomieszczeń (łatwiejszy start przy rozpoczynaniu działalności), istniejących zasobów pracy, umiejętności, predyspozycji i doświadczenia rolników, a także walorów turystycznych, mających największe znaczenie w działalności turystycznej.

Świadczenie usług turystycznych przez właścicieli gospodarstw na terenach wiejskich jest źródłem dodatkowego dochodu, szczególnie dla tych rolników, którzy ze względu na małą skalę produkcji rolniczej nie są w stanie uzyskać dochodu na poziomie zapewniającym utrzymanie rodziny. Przeprowadzone badania, jak również literatura z tego zakresu dowodzą, iż działalność agroturystyczną podejmują zarówno małe, jak i duże gospodarstwa, przy czym największą aktywność wykazują obiekty do 10 ha UR. Średnia powierzchnia analizowanych gospodarstw wynosiła 12 ha. Prawie w 40% były to obiekty do 5 ha, niewiele mniej (35%) stanowiły gospodarstwa od 6 ha do 10 ha UR. Zadeklarowany średni roczny dochód z działalności agroturystycznej kształtował się na poziomie 7,7 tys. zł i był dwu- i trzykrotnie mniejszy od średniego dochodu, jaki uzyskiwały

gospodarstwa funkcjonujące w części sudeckiej województwa dolnośląskiego³. Przyczyną tego stanu rzeczy jest wiele, m.in. stosunkowo krótki okres świadczenia usług turystycznych (najwięcej obiektów powstało po 2000 roku), mała skala działalności (gospodarstwa wynajmują średnio 3 pokoje), sezonowość oferty (walory naturalne skłaniają do wypoczynku głównie w trzecim kwartale roku, który generuje ponad 50% ogólnej liczby sprzedanych noclegów i odwiedzających gości) [Kurtyka 2010].

Analizowane gospodarstwa uzyskiwały dochody z różnych źródeł (tab. 1). Świadczy to o przedsiębiorczych postawach rolników. Największą populację stanowią gospodarstwa czerpiące dochody z 3 źródeł: produkcja rolnicza, agroturystyka oraz dochody z umowy o pracę. W dalszej kolejności jest grupa gospodarstw uzyskujących dodatkowo emerytury lub renty (22% populacji). Tylko 4 właściciele gospodarstw zdecydowało się dodatkowo na prowadzenie pozarolniczej działalności gospodarczej. Równie liczną populację (po 4 gospodarstwa) stanowiły obiekty uzyskujące dochód tylko z rolnictwa i agroturystyki (wariant 1, tab. 1) oraz z rolnictwa, agroturystyki i pozarolniczej działalności gospodarczej (wariant 2, tab. 1).

Tabela 1. Struktura dochodu osobistego z uwzględnieniem wariantów oraz średni roczny dochód osobisty i z agroturystyki

Table 1. The structure of personal income with the regard of variants and average annual personal income and income from agrotouristic

Wyszczególnienie	Liczebność populacji	Źródło dochodów					Średni dochód z agroturystyki	Średni dochód osobisty
		rolnictwo	renty i emerytury	działalność gospodarcza	agroturystyka	inne		
Wariant 1	17	61	–	–	39	–	11 250	28 500
Wariant 2	17	12	–	56	31	–	15 125	48 700
Wariant 3	35	18	–	–	7	75	2 900	41 825
Wariant 4	22	34	32	–	8	26	6 000	76 000
Wariant 5	9	12	67	–	20	–	7 400	36 652
Wszystkie badane obiekty	100	23	18	11	18	30	7 743	42 550

Źródło: Badania własne [Kurtyka 2010].

Source: Author's research [Kurtyka 2010].

Udział dochodu z agroturystyki w dochodzie osobistym wahał się od 7 do 39%. Świadczenie usług turystycznych miało największy udział w tworzeniu tego dochodu w wariantach 1 i 2. Również w tych dwóch przypadkach średni roczny dochód z działalności agroturystycznej kształtował się na najwyższym poziomie: w wariantach 1 – 11,25 tys. zł, w wariantach 2 – 15,13 tys. zł. W pierwszym przypadku głównym źródłem dochodu była działalność rolnicza, a wpływy z agroturystyki stanowiły istotne uzupełnienie

³Średni roczny dochód z działalności agroturystycznej w 2006 r. wynosił 25,3 tys. zł (populacja 50 gospodarstw agroturystycznych w powiecie kłodzkim), natomiast w 2007 r. 18,3 tys. zł (populacja 28 gospodarstw agroturystycznych w byłym województwie jeleniogórskim).

dochodu osobistego. W drugim wariantcie świadczenie usług turystycznych wpłynęło podobnie na tworzenie dochodów rolników, lecz głównym źródłem utrzymania była dla nich pozarolnicza działalność gospodarza (w jednym gospodarstwie prowadzona była szkoła jazdy konnej, w pozostałych działalność handlowa). W najliczniej reprezentowanym wariantcie 3 działalność agroturystyczna miała najmniejszy udział w tworzeniu dochodu osobistego rolnika i jego rodziny, jak również wytworzyła najniższy średni roczny dochód (2,9 tys. zł) spośród wszystkich wariantów. W tym przypadku około 75% dochodu osobistego tworzyły wynagrodzenia członków rodziny na podstawie umowy o pracę lub umowy o dzieło i umowy zlecenia. Najwyższy średni roczny dochód uzyskały gospodarstwa reprezentujące wariant 4 – 76 tys. zł (trzeba jednak wziąć pod uwagę bardzo małą liczebność tej grupy) oraz wariant 2 – 48,7 tys. zł (tab. 1) [Kurtyka 2010].

Kolejne tabele przedstawiają źródła dochodów gospodarstw agroturystycznych według grup obszarowych, wykształcenia i wieku gospodarzy.

Najliczniejszą populację (aż 17 gospodarstw) tworzą gospodarstwa posiadające do 10 ha UR (tab. 2). Również w tej grupie najwięcej było osób prowadzących działalność gospodarczą i uzyskujących dochód z umowy o pracę. Potwierdza to tezę, iż tak mała skala produkcji wymusza na właścicielach gospodarstw szukanie źródeł dochodów poza rolnictwem. W gospodarstwach typowo rolniczych największe zróżnicowanie źródeł dochodów jest widoczne w gospodarstwach o powierzchni od 10 do 20 ha UR.

Tabela 2. Źródła dochodów gospodarstw agroturystycznych i gospodarstw rolniczych wg grup obszarowych

Table 2. The source of incomes of agrotouristic farms and agricultural farms according to area groups

Powierzchnia gospodarstwa	Produkcja rolnicza		Renty i emerytury		Działalność gospodarza		Agroturystyka		Inne	
	gosp. agrot.*	gosp. rol.**	gosp. agrot.*	gosp. rol.**	gosp. agrot.*	gosp. rol.**	gosp. agrot.*	gosp. rol.**	gosp. agrot.*	gosp. rol.**
Do 10 ha	17	5	5	1	3	0	17	0	8	2
Od 10 do 20 ha	2	7	0	2	1	3	2	0	0	2
Od 20 do 50 ha	3	11	1	1	0	1	3	0	2	2
Od 50 do 100 ha	1	2	1	0	0	0	1	0	0	0
Ogółem	23	25	7	4	4	4	23	0	10	6

*Gospodarstwa agroturystyczne Park Krajobrazowy Dolina Baryczy

**Gospodarstwa rolnicze Park Krajobrazowy Dolina Bystrzycy

Źródło: Badania własne.

Source: Author's research.

Odnośząc badany problem do wykształcenia respondentów, można stwierdzić, iż właściciele gospodarstw agroturystycznych mieli wyższy poziom wykształcenia niż rolnicy z Doliny Bystrzycy, gdzie nie znalazł się ani jeden respondent z wyższym wykształceniem, natomiast były tam 3 osoby z wykształceniem tylko podstawowym. W gospodarstwach agroturystycznych największe zróżnicowanie źródeł dochodu wystąpiło wśród respondentów ze średnim wykształceniem (tab. 3). Była to również najliczniejsza popu-

lacja (57%). W następnej kolejności były osoby legitymujące się wyższym wykształceniem (26%). Rolników z Doliny Bystrzycy najliczniej reprezentowały również osoby ze średnim wykształceniem. Głównym źródłem dochodu była dla nich produkcja rolnicza, a budżet domowy wspomagany był dochodem z pracy najemnej (umowa o pracę), rentami i emeryturami oraz działalnością gospodarczą. Mniej liczebną, ale równie reprezentatywną była grupa rolników mających wykształcenie zawodowe. Zasadniczy udział w dochodzie osobistym rolnika i jego rodziny miała produkcja rolnicza, natomiast w trzech przypadkach uzupełniał ją dochód z działalności gospodarczej, a w jednym przypadku była to praca najemna.

Tabela 3. Źródła dochodów gospodarstw agroturystycznych i gospodarstw rolniczych wg wykształcenia respondentów

Table 3. The source of incomes of agrotouristic farms and agricultural farms according to respondents' education level

Wyszczególnienie	Produkcja rolnicza		Renty i emerytury		Działalność gospodarcza		Agroturystyka		Inne	
	gosp. agrot.*	gosp. rol.**	gosp. agrot.*	gosp. rol.**	gosp. agrot.*	gosp. rol.**	gosp. agrot.*	gosp. rol.**	gosp. agrot.*	gosp. rol.**
Podstawowe	0	3	0	1	0	0	0	0	0	0
Zawodowe	4	10	1	0	1	3	4	0	1	1
Średnie	11	12	4	3	1	1	11	0	4	5
Wyższe	6	0	2	0	1	0	6	0	4	0
Ogółem	21	25	7	4	3	4	21	0	9	6

*Gospodarstwa agroturystyczne Park Krajobrazowy Dolina Baryczy

**Gospodarstwa rolnicze Park Krajobrazowy Dolina Bystrzycy

Źródło: Badania własne.

Source: Author's research.

Analizując zróżnicowanie źródeł dochodu w odniesieniu do wieku respondentów należy zauważyć, iż najbardziej mobilną grupą zarówno w przypadku agrokwaterodawców, jak i rolników były osoby w wieku od 46 do 56 lat. Były to jednocześnie najbardziej liczne grupy. Dochody z działalności rolniczej, pozarolniczej i agroturystycznej oraz pracy najemnej czerpali również kwaterodawcy w grupie wiekowej 20–35 lat. Głównym źródłem dochodu dla rolników z Doliny Bystrzycy w wieku od 20 do 35 lat oraz powyżej 56 lat była produkcja rolnicza (tab. 4).

Kolejne zestawienie obrazuje zależność wysokości uzyskanego dochodu od jego źródeł (tab. 5). Wśród respondentów świadczących usługi agroturystyczne grupy uzyskujące dochody na poziomie średniej krajowej i poniżej niej są prawie równoliczne. W pierwszym i drugim przypadku znaleźli się gospodarze wspomagający dochód uzyskany z produkcji rolniczej i agroturystycznej działalnością gospodarczą (1 wskazanie i 2 wskazania), pracą najemną (5 wskazań i 4 wskazania) oraz rentami i emeryturami (4 wskazania i 3 wskazania). Wśród kwaterodawców znalazły się osoby deklarujące dochód powyżej średniej krajowej, czego nie zauważono w grupie rolników z Bystrzycy.

Tabela 4. Źródła dochodów gospodarstw agroturystycznych i gospodarstw rolniczych wg wieku respondentów

Table 4. The source of incomes of agrotouristic farms and agricultural farms according to education of respondents age

Wyszczególnienie	Produkcja rolnicza		Renty i emerytury		Działalność gospodarcza		Agroturystyka		Inne	
	gosp. agrot.*	gosp. rol.**	gosp. agrot.*	gosp. rol.**	gosp. agrot.*	gosp. rol.**	gosp. agrot.*	gosp. rol.**	gosp. agrot.*	gosp. rol.**
20–35	2	5	0	0	1	0	2	0	1	1
36–45	3	5	0	1	0	2	3	0	2	2
46–56	16	12	5	2	3	2	16	0	7	3
pow. 56	2	3	2	1	0	0	2	0	0	0
Ogółem	23	5	7	0	4	0	23	0	10	1

*Gospodarstwa agroturystyczne Park Krajobrazowy Dolina Baryczy

**Gospodarstwa rolnicze Park Krajobrazowy Dolina Bystrzycy

Źródło: Badania własne.

Source: Author's research.

Tabela 5. Poziom dochodów w odniesieniu do średniej krajowej według źródeł dochodów gospodarstw agroturystycznych i rolniczych

Table 5. Level of incomes in the reference to national average according to income sources of agrotouristic and agricultural farms

Wyszczególnienie	Produkcja rolnicza		Renty i emerytury		Działalność gospodarcza		Agroturystyka		Inne	
	gosp. agrot.*	gosp. rol.**	gosp. agrot.*	gosp. rol.**	gosp. agrot.*	gosp. rol.**	gosp. agrot.*	gosp. rol.**	gosp. agrot.*	gosp. rol.**
Dochody niższe od średniej krajowej	10	14	3	1	2	2	10	0	4	2
Dochody na poziomie średniej krajowej	11	11	4	3	1	2	11	0	5	4
Dochody wyższe od średniej krajowej	2	0	0	0	1	0	2	0	1	0
Ogółem	23	25	7	4	4	4	23	0	10	6

*Gospodarstwa agroturystyczne Park Krajobrazowy Dolina Baryczy

**Gospodarstwa rolnicze Park Krajobrazowy Dolina Bystrzycy

Źródło: Badania własne.

Source: Author's research.

POSTAWY ROLNIKÓW GOSPODARUJĄCYCH NA OBSZARACH PRAWNIE CHRONIONYCH WOBEC ROZWOJU AGROTURYSTYKI

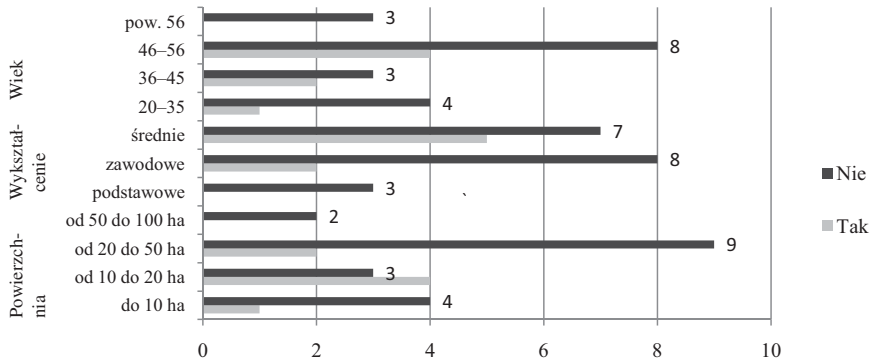
Do przeszłości należy utożsamianie wsi z rolnictwem. Polska wieś podlega stopniowo procesowi dezagraryzacji. Dezagraryzacja struktur społecznych i gospodarczych na wsi związana jest z aktywizacją niewykorzystanych zasobów znajdujących się na obszarach wiejskich, a więc przede wszystkim zasobów ludzkich, ziemi oraz środowiska przyrodni-

czego i kulturowego. Należy nadmienić, iż to właśnie rolnictwo miało decydujący wpływ na kształtowanie krajobrazu kulturowego wsi [Adamowicz 2004]. I chociaż rolnictwo jest nadal dominującym czynnikiem kształtującym charakter większości obszarów wiejskich oraz długo jeszcze pozostanie podstawową częścią wiejskiej ekonomii większości regionów, to coraz wyraźniej zauważalny jest proces różnicowania działalności gospodarczej i wkomponowywania w wiejską przestrzeń nowych pozarolniczych i pozaprodukcyjnych funkcji. Jest to zgodne z polityką wielofunkcyjnego i zrównoważonego rozwoju wsi. Jedną z nich jest funkcja turystyczna. Szczególnie dużą rolę w aktywizowaniu społeczności lokalnych może odegrać turystyka wiejska na obszarach położonych peryferyjnie i terenach o niekorzystnych warunkach gospodarowania w rolnictwie, na których produkcja rolna jest utrudniona ze względu na niekorzystne dla niej warunki glebowo-przyrodnicze (obszary nizinne) i ukształtowanie terenu (obszary górskie), a także na terenach szczególnie cennych przyrodniczo, zajmujących wysoką pozycję w krajowym i międzynarodowym systemie obszarów chronionych. Są to jednocześnie tereny o bogatych walorach turystycznych. Za rozwojem funkcji turystycznej wiejskiej przestrzeni przemawia także coraz większe zainteresowanie mieszkańców miast turystyką wiejską, agroturystyką [Sikorska-Wolak 2009].

Właściciele badanych gospodarstw rolniczych Doliny Bystrzycy dostrzegają możliwości wykorzystania własnych zasobów, a także walorów środowiska przyrodniczego w celu poprawy sytuacji materialnej rodziny. Nie jest to jednak zbyt liczna populacja, gdyż na 25 respondentów tego typu działalność pragnie podjąć tylko 7 rolników. Małe zainteresowanie w tym względzie wynika z faktu, iż obszar gospodarowania rolników przylega bezpośrednio do aglomeracji Wrocławia, która konkuruje z obszarami wiejskimi, oferując intratne miejsca pracy, a także bogatą bazę noclegową. To sąsiedztwo może jednak mieć bardzo pozytywny wpływ, ponieważ tańsza baza noclegowa gospodarstw agroturystycznych może skutecznie konkurować z o wiele droższymi, nawet na kieszeń obcokrajowców, usługami hotelarskimi. Paradoksalnie, największe zainteresowanie taką formą pozarolniczej działalności charakteryzowało właścicieli gospodarstw o powierzchni od 10 do 20 ha UR (4 na 7 odpowiedziało „tak”), a nie właścicieli gospodarstw najmniejszych (do 10 ha UR), gdzie tylko 1 na 5 respondentów pragnie w przyszłości świadczyć usługi turystyczne.

W odniesieniu do wieku, wykształcenia respondentów oraz źródeł pozyskiwania dochodu można stwierdzić, iż decyzja o podjęciu dodatkowej działalności cechowała osoby głównie ze średnim wykształceniem w wieku od 36 do 56 lat oraz obecnie już czerpiące dochody z innej pozarolniczej działalności.

Właścicielom gospodarstw rolniczych zadano pytanie dotyczące kierunku, w jakim powinno rozwijać się gospodarstwo położone na terenach prawnie chronionych. Na 25 respondentów 19 wypowiedziało się, iż gospodarstwo powinno wykorzystać zasoby środowiska obszarów prawnie chronionych i obok produkcji rolniczej ekonomicznie uzasadnione jest świadczenie usług turystycznych (rys. 2). W tej kwestii w większości zgodni byli rolnicy reprezentujący wszystkie grupy obszarowe, grupy wiekowe oraz osoby ze średnim i zawodowym wykształceniem. Na rolniczo-turystyczny kierunek rozwoju gospodarstwa położonego na terenach atrakcyjnie turystycznych wskazują również respondenci w większości utrzymujący się z różnych źródeł dochodu (produkcja rolnicza, działalność gospodarcza, praca najemna, renty i emerytury).

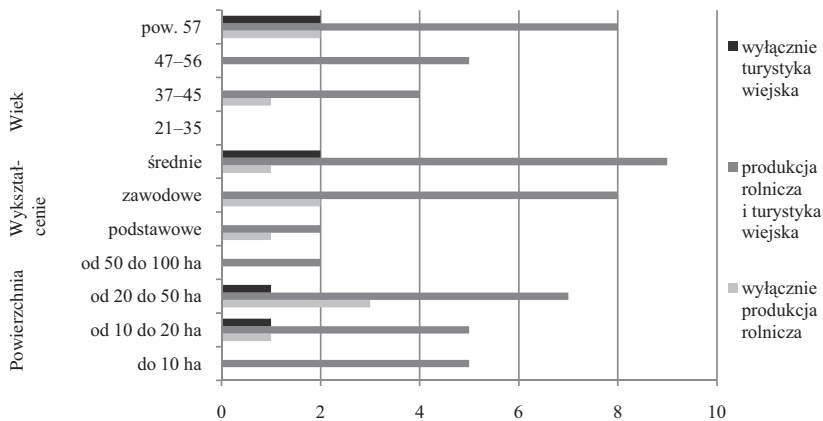


Rys. 1. Plany właścicieli gospodarstw dotyczące prowadzenia działalności agroturystycznej w przyszłości [liczba wskazań]

Fig. 1. Plans of the farm owners relating to carrying out the agrotouristic activity in the future [number of answers]

Źródło: Badania własne.

Source: Author's research.



Rys. 2. Kierunek rozwoju gospodarstw położonych na terenach prawnie chronionych wg respondentów [liczba wskazań]

Fig. 2. The direction of development of farms laid on legally protected terrains according to respondents [number of answers]

Źródło: Badania własne.

Source: Author's research.

PODSUMOWANIE

Niewielka populacja badanych obiektów nie upoważnia do formułowania uogólnień i daleko idących wniosków. Badania miały charakter jakościowy i pozwalają na ukazanie zróżnicowania źródeł dochodów gospodarstw agroturystycznych i gospodarstw typowo rolniczych położonych na obszarach chronionych.

Zaprezentowane w opracowaniu wyniki badań wskazują, iż największe zróżnicowanie źródeł uzyskiwanych dochodów charakteryzuje kwaterodawców w wieku od 46 do 56 lat, co przekłada się na duże doświadczenie zawodowe, posiadających gospodarstwa do 10 ha UR i mających wykształcenie średnie i wyższe. Wśród rolników Doliny Bystrzycy byli to głównie właściciele gospodarstw od 10 do 20 ha UR, posiadający wykształcenie średnie i zawodowe oraz zaklasyfikowani do grupy wiekowej 46–56 lat.

Analizując strukturę dochodu osobistego gospodarstw agroturystycznych można stwierdzić, iż udział dochodu uzyskanego ze świadczenia usług turystycznych był zależny od zróżnicowania źródeł zarobkowania. Największy udział w tworzeniu dochodu osobistego miała działalność agroturystyczna tam, gdzie równolegle prowadzona była jedynie produkcja rolnicza (39%). Niewiele mniejsze znaczenie w dochodowości gospodarstwa miała agroturystyka (31%) w 2 wariancie, gdzie obok produkcji rolniczej respondenci podejmowali własną działalność gospodarczą.

Niespełna 30% właścicieli rolniczych gospodarstw Doliny Bystrzycy zamierza w przyszłości podjąć działalność agroturystyczną, doceniając możliwości drzemiące w zasobach gospodarstw, środowiska naturalnego i bliskości aglomeracji wrocławskiej. Więcej respondentów, bo około 76% populacji, było zgodnych w kwestii, iż gospodarstwo położone na obszarach prawnie chronionych powinno się rozwijać w dwóch kierunkach: rolniczym i turystycznym. W tym gronie znalazły się głównie osoby z wykształceniem zawodowym i średnim oraz czerpiące dochody z różnych źródeł.

Reasumując, właściciele gospodarstw agroturystycznych realizują koncepcję wielofunkcyjnego rozwoju obszarów wiejskich. Są to osoby, które nie czekały biernie na pomoc z zewnątrz, ale często świadomie dokonywały radykalnych zmian dla zapewnienia odpowiedniego standardu życia [Sikorska-Wolak, Krzyżanowska 2010]. Analizowani respondenci to rolnicy-przedsiębiorcy podejmujący wiele aktywności, które często wzajemnie uzupełniając się stanowiły cenne źródło dochodu. Właściciele gospodarstw typowo rolniczych z Doliny Bystrzycy, jeśli nawet na dzień dzisiejszy nie są zbyt aktywni (tylko 4 na 25 respondentów prowadzi działalność gospodarczą), to w przyszłości widzą szansę na uzyskanie dodatkowego dochodu ze świadczenia usług turystycznych wykorzystując położenie i atrakcyjność turystyczną regionu.

PIŚMIENNICTWO

- Adamowicz M., 2004. Krajobraz wiejski jako produkt wytwarzania w rolnictwie i ważny element popytu turystycznego, [w:] Turystyka w rozwoju lokalnym. Red. naukowa I. Sikorska-Wolak. Wyd. SGGW, Warszawa, 187–199.
- Bański J., 2006. Geografia polskiej wsi. PWE, Warszawa, 121.
- Gabryjończyk P., Iwańska M., 2010. Stan i kierunki rozwoju przedsiębiorczości na obszarze Lokalnej Grupy Działania „Krzemienny Krąg”. *Acta Scientiarum Polonorum Oeconomia* 9 (2) 2010, 72.
- Kopeć B., 1983. Metodyka badań ekonomicznych w gospodarstwach rolnych. Skrypt AR we Wrocławiu nr 269, 7–277.
- Kurtyka I., 2010. Agroturystyka jako forma przedsiębiorczości na terenie Parku Krajobrazowego Dolina Baryczy. *Acta Scientiarum Polonorum Oeconomia* 9 (2) 2010, 111–119.

- Sikorska-Wolak I., 2009. Kształtowanie funkcji turystycznych obszarów wiejskich – potrzeby i możliwości, [w:] Turystyczne funkcje obszarów wiejskich. Red. naukowa I. Sikorska-Wolak. Wyd. SGGW, Warszawa, 23–34.
- Sikorska-Wolak I., Krzyżanowska K., 2010. Przedsiębiorczość w ujęciu teoretycznym i praktyce. [w:] Przedsiębiorczość na obszarach wiejskich. Stan i perspektywy. Redakcja naukowa K. Krzyżanowska. Wyd. SGGW, 39–57.
- Stachak S., 1978. Metody nauk ekonomiczno-rolniczych w zarysie. Skrypt AR w Szczecinie, 48–86.
www.ekowczasy.pl/parkbaryczy.html
www.agroturystyka.wroclaw.pl/parkbystrzycy.html
www.dzpk.pl/modules.php?op=modload&name=PagEd&file=index&topicview=11

DIVERSIFYING INCOME SOURCES OF AGRITOURISM FARMS IN LEGALLY PROTECTED AREAS

Abstract. Agritourism is one of the real chances of development for farmers and country areas, in the peculiarity meanwhile for areas with less favoured areas (LFA). The exhibition of the differentiation of incomes sources of agro - touristic farms laid on legally protected terrains is the aim of the study (the Landscape Park of Barycz Valley). The structure of incomes of agro-touristic farms was introduced in the study and the estimated size of the income from agritourism in analysed objects. To comparative aims has been analysed the source the earnings typically agricultural farms laid the area of Landscape Park of Bystrzyca Valley. The investigations were conducted in 2009.

Key words: agritourism, farm, additional source of income, entrepreneurship

Zaakceptowano do druku – Accepted for print 12.09.2010