

## **UWARUNKOWANIA ROZWOJU PRZEDSIĘBIORCZOŚCI NA PRZYKŁADZIE GMINY GOSTYCYN**

Sławomir Zawisza

Uniwersytet Technologiczno-Przyrodniczy w Bydgoszczy

Małgorzata Dończyk

**Streszczenie.** Artykuł prezentuje wyniki badań przeprowadzonych we wrześniu 2009 roku wśród losowo wybranych 113 przedsiębiorców. Analizie poddano także dokumenty z urzędu gminy i źródła internetowe dotyczące tej problematyki. Celem było zbadanie warunków do rozwoju przedsiębiorczości na terenie typowej gminy wiejskiej, jaką jest gmina Gostycyn w województwie kujawsko-pomorskim. Badani przedsiębiorcy ocenili, że ich działalność ma raczej niewielki wpływ na: tworzenie miejsc pracy w gminie, kreowanie i pobudzanie lokalnego popytu na dobra i usługi, gospodarkę gminy czy rozbudowę infrastruktury lokalnej. Konkurencja na lokalnym rynku była średnia. Ponad połowa respondentów wykazała współpracę z innymi firmami. Do uciążliwości prowadzenia działalności gospodarczej zaliczono: biurokrację, podatki i opłaty, konkurencję, utrzymanie płynności finansowej oraz niski popyt klientów. Barrierami w rozwoju przedsiębiorczości natomiast były: kłopoty z uzyskaniem kredytu, wysokie podatki oraz wysokie koszty zaopatrzenia i rozproszenie klientów. Wśród szans dla rozwoju przedsiębiorczości na terenie badanej gminy respondenci najczęściej wymieniali położenie wzdłuż trasy wojewódzkiej. Znaczna część badanych przedsiębiorców dostrzegła poprawę warunków do prowadzenia działalności gospodarczej na terenie gminy Gostycyn po wejściu Polski do Unii Europejskiej. Po wstąpieniu do UE w 2004 roku odsetek respondentów korzystających ze wsparcia finansowego w ramach programów zwiększył się znacznie.

**Słowa kluczowe:** obszary wiejskie, przedsiębiorczość, rozwój, gmina Gostycyn

### **WSTĘP**

Wieś przez wiele lat postrzegana była stereotypowo jako miejsce produkcji rolniczej. Jednakże proces globalizacji oraz możliwości sięgania po wzorce z krajów bardziej rozwiniętych sprawiły, że polska wieś przeobraża się w bardzo szybkim tempie [Kosanowski

---

Adres do korespondencji – Corresponding author: Sławomir Zawisza, Uniwersytet Technologiczno-Przyrodniczy, Katedra Ekonomiki i Doradztwa w Agrobiznesie, ul. S. Kaliskiego 7, bud. 3.1, 85-789 Bydgoszcz, e-mail: [zawisza@utp.edu.pl](mailto:zawisza@utp.edu.pl)

2004]. Zmiany te można nazwać rozwojem, którego jedną z podstaw jest przedsiębiorczość. W odniesieniu do gospodarki oznacza proces o charakterze jakościowym, który może stać się następstwem wzrostu gospodarczego. Przejawia się m.in. zmianą struktury zatrudnienia czy też wzrostem jakości warunków życia [Chądzyński i in. 2007].

Istotny wpływ przedsiębiorczości na rozwój gospodarczy był akcentowany przez wielu teoretyków ekonomii i innych dziedzin wiedzy. Kowalik [2000; za: Glinka 2008] podkreślał, że „(...) o dynamice danego systemu bardziej decyduje zdolność do tworzenia nowych produktów i zasobów niż umiejętność efektywnego produkowania i wykorzystywania już istniejących czynników produkcji”. Podobnie Liebenstein [1968; za: Glinka 2008] zaznaczał kluczową rolę przedsiębiorczości w stymulowaniu rozwoju. Odmienne pisał Baumol [1990; za: Glinka 2008], który twierdził, że przedsiębiorczości nie można łączyć z rozwojem ze względu na jej zróżnicowane znaczenie i rolę, jakie pełni w gospodarce. Zauważa, że role przedsiębiorcy w gospodarce nie muszą być jedynie prorozwojowe, lecz może on także wykazywać działania przedsiębiorcze w kierunku np. unikania podatków.

Problem przedsiębiorczości na obszarach wiejskich to bardzo istotne zagadnienie. Obejmuje ono swoim zasięgiem specyfikę wsi, jej ludności, reakcje na zachodzące zmiany w jej otoczeniu. Celem projektu badawczego, którego wyniki zawarto w niniejszej publikacji, było zatem zbadanie warunków do rozwoju przedsiębiorczości na obszarach wiejskich, a jako przykład posłużyła gmina Gostycyn. Badania obejmowały charakterystykę przedsiębiorców na wsi oraz otoczenie, w jakim muszą działać. Zbadano trudności, jakie spotykają przedsiębiorcy w swojej działalności oraz jakie szanse widzą w otaczającym ich środowisku. Projektując badania postawiono główną hipotezę, mówiącą, że na terenie gminy Gostycyn istnieją warunki do rozwoju przedsiębiorczości.

## MATERIAŁ I METODY BADAŃ

Badania zostały przeprowadzone we wrześniu 2009 roku na terenie gminy Gostycyn<sup>1</sup> w województwie kujawsko-pomorskim i obejmowały swoim zasięgiem przedsiębiorców, którzy zgłosili prowadzenie działalności gospodarczej w ewidencji działalności gospodarczej przed dniem 01.09.2009 roku. Liczebność populacji generalnej wynosiła 207 firm. Przy prawdopodobieństwie wynoszącym 90% i błędzie pomiaru 5% próba badawcza wynosiła 113 przedsiębiorców. Zostali oni wybrani metodą losową. Badania przeprowadzono metodą sondażową za pomocą kwestionariusza ankiety. Przygotowany do badań arkusz był złożony z 27 pytań. Analizie została poddana również dokumentacja z Urzędu Gminy w Gostycynie.

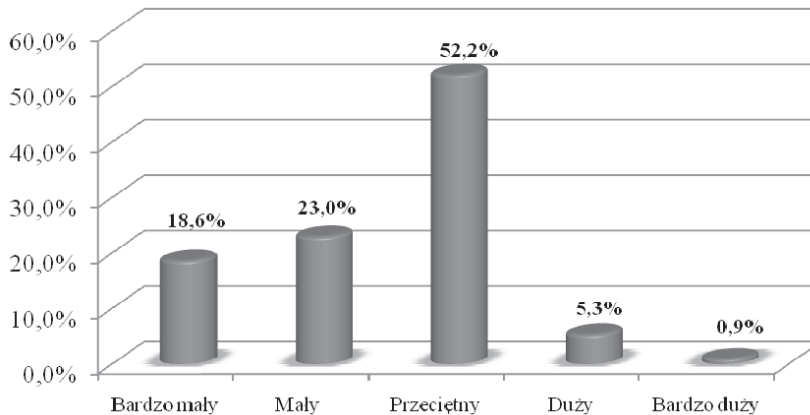
## WYNIKI BADAŃ

Czynniki charakteryzujące dane środowisko społeczne są wyznacznikiem jego dalszego ewoluowania i kierunków przeobrażeń. Wykorzystanie istniejącego potencjału i stworzenie optymalnych warunków dla danej społeczności wydaje się być jedyną drogą

---

<sup>1</sup>Badania wykonała Małgorzata Dończyk w ramach przygotowywania pracy dyplomowej pod kierunkiem Sławomira Zawiszy.

rozwoju [Duczowska-Piasecka 1998a]. Istotne zatem znaczenie dla rynku lokalnego, jakim jest gmina Gostycyn, ma prowadzona działalność gospodarcza, jest bowiem źródłem zatrudnienia miejscowej ludności. Większość badanych przedsiębiorców określiła, że liczba utworzonych przez nich miejsc pracy jest na średnim poziomie (52,2%). Nieco mniej oceniło liczbę nowo tworzonych miejsc pracy jako małą i bardzo małą, łącznie wskazało tę możliwość 41,6% badanych. Nieliczna grupa respondentów wskazała, że posiadają duży i bardzo duży potencjał w tworzeniu miejsc pracy (rys. 1).



Rys. 1. Wpływ prowadzonej działalności gospodarczej na tworzenie miejsc pracy w gminie Gostycyn w opinii respondentów

Fig. 1. The influence of running a business on creation of new workplaces in Gostycyn commune in opinion of the respondents

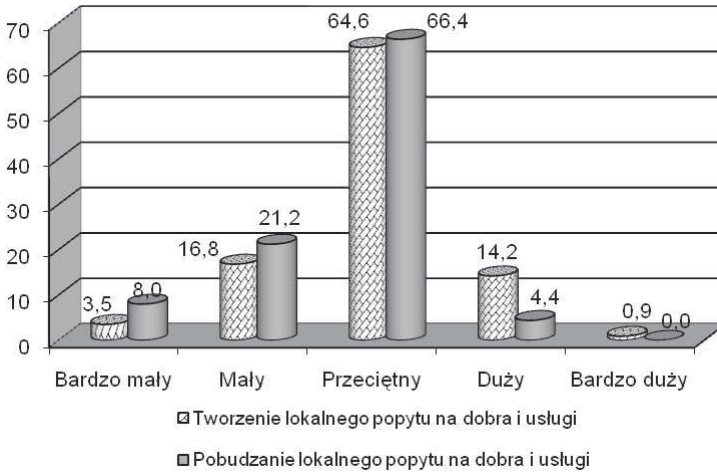
Źródło: Badania własne.

Source: Authors' research.

Badani mieli możliwość określenia stopnia, w jakim ich działalność tworzy i pobudza lokalny popyt na dobra i usługi. Większość badanych określiła, że na poziomie przeciętnym zaspokajają i pobudzają potrzeby konsumentów (rys. 2). W opinii przedsiębiorców ich działalność w mniejszym stopniu polegała na pobudzaniu popytu niż na samym zaspokajaniu potrzeb konsumentów. Duże znaczenie proponowanych produktów i usług dla tworzenia lokalnego popytu zauważyło jedynie 14,2% przedsiębiorców uczestniczących w badaniach.

Działania danego przedsiębiorstwa wpływają nie tylko na samą firmę, ale również na otoczenie, w którym ono funkcjonuje [Rogoda 2005]. Wśród badanych przedsiębiorców 39,8% stwierdziło, że inwestycje w ich działalności w stopniu przeciętnym przyczyniają się do rozwoju gospodarki gminy. Jako mały i bardzo mały wpływ działań w firmie na sytuację gminy wskazało odpowiednio 26,5 i 23,9% respondentów. Jedynie niewielki odsetek badanych uważał, iż inwestycje realizowane przez prowadzone przez nich firmy w dużym stopniu wpłynęły na gospodarkę gminy (rys. 3).

Bardziej szczegółowym elementem wskazującym na wpływ funkcjonowania przedsiębiorstw na gospodarkę gminy jest organizowanie infrastruktury lokalnej. Badani przedsiębiorcy w 41,6% stwierdzili, że w małym stopniu wpływają na organizację zago-

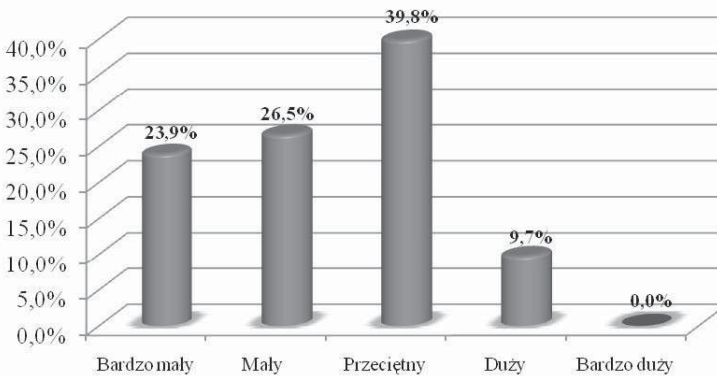


Rys. 2. Wpływ prowadzonej działalności na tworzenie i pobudzenie lokalnego popytu na dobra i usługi przez badane przedsiębiorstwa w gminie Gostycyn (%)

Fig. 2. The influence of running a business on creating and boosting local demand for goods and services provided by the examined companies in Gostycyn commune (%)

Źródło: Badania własne.

Source: Authors' research.



Rys. 3. Wpływ inwestycji na gospodarkę gminy Gostycyn w opinii badanych przedsiębiorców

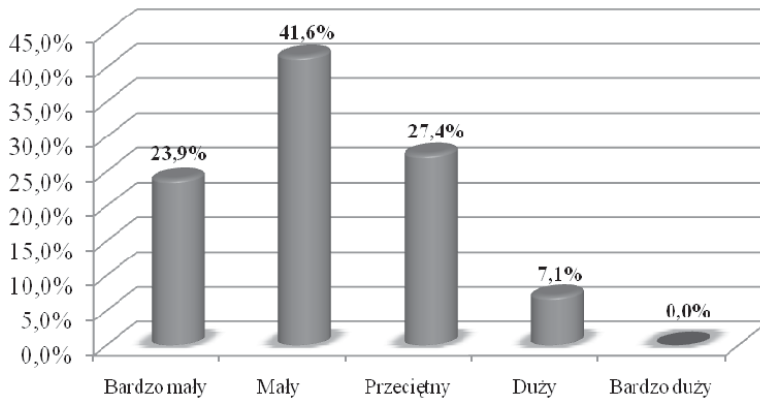
Fig. 3. The influence of investments on the economy of Gostycyn commune in opinion of the respondents

Źródło: Badania własne.

Source: Authors' research.

spodarowania przestrzennego na obszarze gminy (rys. 4). Jako bardzo mały i przeciętny wpływ na budowanie infrastruktury lokalnej wskazał podobny odsetek respondentów. Nieliczni przedsiębiorcy stwierdzili, że prowadzone przez nich firmy w dużym stopniu przyczyniają się do rozwoju lokalnych warunków technicznych.

Wyznacznikiem, dzięki któremu możliwe jest syntetyczne przybliżenie danego terytorium, jest analiza jego mocnych i słabych stron oraz szans i zagrożeń występujących w jego otoczeniu. W strategii rozwoju gminy Gostycyn właśnie w ten sposób przedsta-



Rys. 4. Wpływ badanych przedsiębiorstw na budowę infrastruktury lokalnej gminy Gostycyn

Fig. 4. The influence of the examined companies on the local infrastructure development in the commune of Gostycyn

Źródło: Badania własne.

Source: Authors' research.

wiono pozytywne i negatywne przesłanki rozwoju. Obejmują one: gospodarkę, infrastrukturę techniczną, jakość życia mieszkańców, zagadnienia społeczne oraz turystykę. Szczegółową analizę przedstawiono w poniższym zestawieniu.

#### MOCNE STRONY I SZANSE

Gospodarka:

- dosyć dobry stan rozwoju przedsiębiorczości,
- korzystne warunki rozwoju rolnictwa stwarzające szanse na rozwój rolnictwa wysokotowarowego, zapewniającego wysoką efektywność gospodarowania,
- dobra struktura agrarna.

Infrastruktura techniczna:

- dobra dostępność komunikacyjna,
- bardzo dobry stan rozwoju infrastruktury technicznej, w tym sieci wodociągowej, kanalizacyjnej, telekomunikacyjnej itp.

Jakość życia mieszkańców i zagadnienia społeczne:

- dobrze rozwinięta sieć osadnicza (duże miejscowości dobrze wyposażone w infrastrukturę),
- znaczna wielkość i centralne położenie ośrodka gminnego,
- lokalizacja na terenie gminy ośrodka szkolnictwa ponadpodstawowego,
- dobre wyposażenie miejscowości w infrastrukturę społeczną,
- stosunkowo wysokie wskaźniki jakości życia obszarów wiejskich.

Turystyka:

- korzystne warunki rozwoju turystyki.

Jakość środowiska:

- wysoka jakość środowiska, potwierdzona włączeniem dużej części gminy w ekologiczny system obszarów chronionych.

#### SŁABE STRONY I ZAGROŻENIA

Gospodarka:

- znaczna część gruntów w byłych gospodarstwach państwowych oraz problemy typowe dla społeczności popegeerowskich,
- konieczność zapewnienia miejsc pracy dla dużej grupy wchodzącej w najbliższych latach w wiek produkcyjny,

– niski poziom wykształcenia ludności związanej z rolnictwem, stanowiący barierę restrukturyzacji rynku pracy (bardzo ograniczone możliwości przekwalifikowania i podjęcia pracy poza rolnictwem).

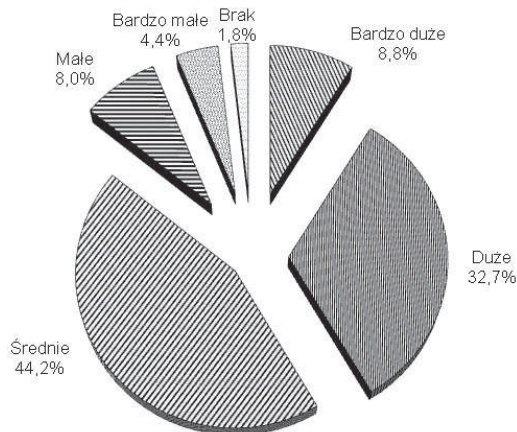
Infrastruktura techniczna:

- brak dostępu do komunikacji kolejowej.
- trudności lokalowe szkół podstawowych.

Turystyka:

- tylko częściowe wykorzystanie korzystnych walorów dla rozwoju turystyki,
- zabudowa najbardziej atrakcyjnych terenów gminy w postaci domów letniskowych.

Istnienie konkurencji przez wielu badaczy określone było jako element, który warunkuje działania przedsiębiorcze. Od stopnia nasilenia tego czynnika często zależy przetrwanie danej firmy na rynku. Większość badanych przedsiębiorców określiła natężenie konkurencji na rynku swego działania jako średnie (44,2%), a nieco mniejszy odsetek jako duże (32,7%). Co dwunasty badany stwierdził, że ma bardzo dużą konkurencję (8,8%). Znikomy procent respondentów nie miał konkurencji, a tylko 4,4% badanych określiło ją jako bardzo małą (rys. 5).



Rys. 5. Natężenie konkurencji na rynku działania w ocenie respondentów  
Fig. 5. Competition rate on the local market in opinion of the respondents

Źródło: Badania własne.

Source: Authors' research.

Wielu przedsiębiorców wykazuje skłonność do partnerstwa rynkowego. Wynika ona głównie z kalkulacji kosztów przedsiębiorstw, ale także zwiększa szanse rynkowe współdziałających firm [Strużycki 2004]. Wśród badanych respondentów ponad połowa (53,1%) deklarowała współpracę z innymi firmami na rynku lokalnym. Stosunki te dotyczą w głównej mierze usług związanych z konserwacją i remontami maszyn oraz wymiany handlowej. Na te aspekty wskazała większość badanych, współpracujących z innymi firmami z gminy Gostycyn. Kontakty z innymi przedsiębiorcami, jak wskazali respondenci, dotyczyły prowadzenia księgowości czy usług transportowych, co wymagało kontaktu z innymi firmami. Jako główny powód, dla którego respondenci korzystali z możliwości współpracy, najczęściej pojawiała się stwierdzenie o bliskiej lokalizacji, poszerzaniu prowadzonej działalności oraz wspomaganii lokalnej przedsiębiorczości, a także promowaniu na rynku lokalnym własnej działalności.

Ograniczenia utrudniające prowadzenie działalności mają swoje podłoże zarówno w otoczeniu zewnętrznym firmy, jak i w wewnętrznych barierach funkcjonowania przedsiębiorstwa. Ocena i identyfikacja tych czynników umożliwia podejmowanie racjonalnych decyzji [Jaremczuk 2004]. Respondenci poproszeni o wskazanie uciążliwości prowadzenia działalności wskazywali na problem płynności finansowej (61,1% badanych określiło jako średnio uciążliwy w prosperowaniu na rynku, a 17,7% jako bardzo duży).

Podobnie największy odsetek respondentów wskazał na uciążliwość konkurencji. Niski popyt na oferowane dobra i usługi nie wydawał się być znaczącym ograniczeniem działalności (72,5% badanych określiło go jako średnio lub mało istotny). Ponad połowa biorących udział w badaniach za duży problem uważała podatki i opłaty, a także biurokrację w prowadzeniu działalności. Szczegółowe wskazania respondentów zamieszczono w tabeli 1.

Tabela 1. Uciążliwość prowadzenia działalności gospodarczej w gminie Gostycyn w podanych aspektach w opinii respondentów

Table 1. Difficulties connected with running a business in Gostycyn commune in opinion of the respondents

Czynniki	Poziom uciążliwości*											
	bardzo mały		mały		średni		duży		bardzo duży		Razem	
	L	%	L	%	L	%	L	%	L	%	L	%
Utrzymanie płynności finansowej	5	<b>4,4</b>	15	<b>13,3</b>	69	<b>61,1</b>	20	<b>17,7</b>	4	<b>3,5</b>	113	<b>100,0</b>
Podatki i opłaty	2	<b>1,8</b>	0	<b>0,0</b>	43	<b>38,1</b>	60	<b>53,1</b>	8	<b>7,1</b>	113	<b>100,0</b>
Niski popyt na oferowane dobra	7	<b>6,2</b>	32	<b>28,3</b>	50	<b>44,2</b>	13	<b>11,5</b>	11	<b>9,7</b>	113	<b>100,0</b>
Konkurencja	0	<b>0,0</b>	21	<b>18,6</b>	53	<b>46,9</b>	32	<b>28,3</b>	7	<b>6,2</b>	113	<b>100,0</b>
Biurokracja	0	<b>0,0</b>	5	<b>4,4</b>	30	<b>26,5</b>	64	<b>56,6</b>	14	<b>12,4</b>	113	<b>100,0</b>

\*odsetek uciążliwości każdego czynnika obliczany był w stosunku do liczby respondentów – 100%

Źródło: Badania własne.

Source: Authors' research.

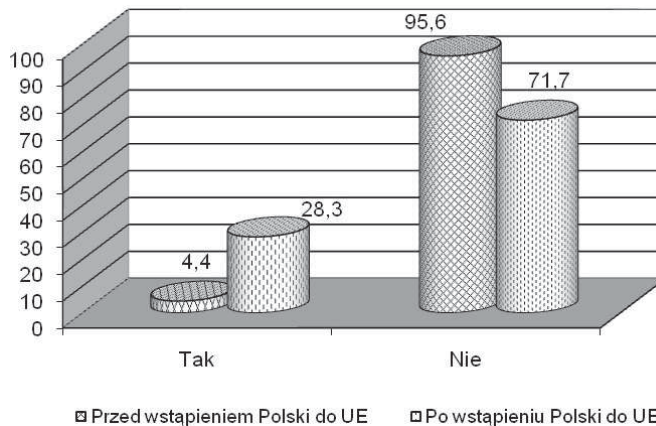
Obszary wiejskie z racji swojego położenia mają ograniczenia, które utrudniają działanie i rozwój przedsiębiorczości. W opinii badanych przedsiębiorców największą trudnością w prowadzeniu działalności były kłopoty w uzyskaniu niskoprocentowego kredytu (15,9% wszystkich wskazań). Drugim czynnikiem utrudniającym działanie na rynku były wysokie podatki (14,8%), podobne znaczenie miały wysokie koszty zaopatrzenia i dostaw (13,8%). Czynniki odnoszące się do klientów, takie jak: rozproszenie rynku, małą siłę nabywczą ludności oraz niską promocję gminy, można zaliczyć do kolejnej grupy barier o dużym znaczeniu. Jako mniej istotne trudności dla rozwoju przedsiębiorczości w gminie Gostycyn badani wskazali na: wysokie koszty reklamy, brak inicjatywy w działaniu ludności oraz niedostateczną infrastrukturę techniczną.

Wykorzystanie możliwości, które wynikają ze specyfiki danego terytorium, przyczynia się niewątpliwie do rozwoju. Dostrzeżenie szans na rynku lokalnym jest zapewne cechą każdego przedsiębiorcy. Uczestniczący w badaniach zostali poproszeni o wskazanie najważniejszego, ich zdaniem, atutu gminy Gostycyn. Przeważająca część badanych wskazała położenie gminy wzdłuż drogi wojewódzkiej (46,9%) jako największą szansę dla inicjatywy przedsiębiorczej. Istotne znaczenie możliwości lokalizacji działalności blisko potencjalnego klienta wskazało 16,8% respondentów. Widoczne było duże zadowolenie z infrastruktury gminy, która zajęła trzecie miejsce wśród czynników mających wpływać na rozwój przedsiębiorczości. Wśród szans niewymienionych w możliwościach

odpowiedzi respondenci wskazali na inwestycje w gminie i korzystanie z funduszy Unii Europejskiej jako czynniki zachęcające do tworzenia własnej działalności. Odpowiedzi te zostały sklasyfikowane w grupie inne, która stanowiła 9,7% odpowiedzi respondentów. Badani przedsiębiorcy upatrywali możliwości dla powstawania nowych firm w stosunkowo niskim koszcie siły roboczej (8,0%) na terenie gminy. Niewielki odsetek respondentów wskazał nienasycony rynek oraz niski koszt podatków od nieruchomości jako jeden z elementów mających być szansą dla rozwoju przedsiębiorczości.

Przystąpienie Polski do struktur Unii Europejskiej poprawiło zapewne perspektywę działania wielu przedsiębiorstw. W badaniach zadano respondentom pytanie, czy ich zdaniem poprawiły się warunki do prowadzenia działalności gospodarczej na terenie gminy po 1 maja 2004 roku. Odpowiedzi badanych w 43,4% wskazały, że zauważyli oni korzystną zmianę w prowadzeniu działalności na rynku lokalnym. Podobny odsetek badanych nie potrafił określić wpływu tego wydarzenia na funkcjonowanie kierowanych przez nich firm. Jedynie 9,7% badanych nie było zadowolonych z warunków do prowadzenia działalności po wejściu Polski do Unii Europejskiej.

Niewątpliwie możliwości korzystania z pomocy Unii Europejskiej są jedną z szans dla drobnej przedsiębiorczości [Rak 2006]. Prowadzący działalność gospodarczą mogli korzystać ze wsparcia unijnego przed wstąpieniem lub po wstąpieniu Polski do Unii Europejskiej. Wśród badanych przedsiębiorców jedynie 4,4% wskazało, że korzystało ze wsparcia unijnego przed 2004 rokiem. Po wstąpieniu do Unii Europejskiej odsetek respondentów, którzy brali udział w programach pomocowych zwiększył się kilkakrotnie. Szczegółowe dane przedstawia rysunek 6.



Rys. 6. Korzystanie z funduszy Unii Europejskiej przez badanych przedsiębiorców przed wstąpieniem i po wstąpieniu Polski w jej strukturę (%)

Fig. 6. Use of the EU funds by the entrepreneurs before and after accession to the EU (%)

Źródło: Badania własne.

Source: Authors' research.



## PODSUMOWANIE I WNIOSKI

Przeprowadzone badania potwierdziły postawioną wcześniej hipotezę badawczą. Badania wykazały, że specyfika samej gminy Gostycyn tworzy bardzo dobre perspektywy do zakładania i prowadzenia działalności. Świadczą o tym dobry poziom infrastruktury, mnogość prowadzonych w gminie inwestycji oraz stosunkowo duża aktywność ludności lokalnej. Stwierdzono, że na terenie gminy dominuje drobna działalność, głównie w formie firm jednoosobowych. Przeprowadzone badania dały podstawę dla następujących wniosków:

- badani przedsiębiorcy ocenili wpływ własnej działalności gospodarczej na rozwój badanej gminy jako przeciętny lub mały,
- rozwijanie działalności obecnie funkcjonujących firm uzależnione było od możliwości uzyskania kredytu, co stanowiło jedną z głównych barier przedsiębiorczości,
- natężenie konkurencji nie było bardzo dużym utrudnieniem dla badanych przedsiębiorstw, świadczy to również o tym, że rynek lokalny nie jest jeszcze nadmiernie konkurencyjny,
- największymi trudnościami w prowadzeniu działalności były biurokracja oraz podatki i opłaty,
- podstawę do rozwoju przedsiębiorczości na terenie gminy Gostycyn stanowiły korzystny, zwarty kształt terytorium oraz usytuowanie wzdłuż drogi wojewódzkiej,
- stwierdzono występowanie współpracy między przedsiębiorcami na terenie gminy,
- duża część przedsiębiorców dostrzegała poprawę warunków do prowadzenia działalności gospodarczej po wejściu Polski do Unii Europejskiej, a odsetek korzystających ze wsparcia finansowego w ramach programów UE zwiększył się znacznie.

Zmiany w otoczeniu przedsiębiorstw prowadzą do ich rozwoju. Działania samorządu gminnego wpływają korzystnie na funkcjonowanie firm, stwarzają im warunki do rozwoju, a tym samym są próbą ograniczenia problemu bezrobocia na rynku lokalnym. Sami przedsiębiorcy, usiłując poprawić swoją konkurencyjność i rozwinąć prowadzoną działalność, podejmowali współpracę z innymi firmami w obrębie gminy. Przemawia za tym przede wszystkim bliska lokalizacja oraz świadomość wspierania lokalnej przedsiębiorczości, jako czynnika sprzyjającego rozwojowi gminy.

## PIŚMIENNICTWO

- Baumol W. J., 1990. Entrepreneurship: Productive, Unproductive and Destructive. *Journal of Political Economy*, vol. 98, nr 5, 893–921.
- Chądzyński J., Nowakowska A., Przygodzki Z., 2007. Region i jego rozwój w warunkach globalizacji. Wydawnictwa Fachowe CeDeWu, Warszawa.
- Duczowska-Piasecka M., 1998a. Przedsiębiorczość na wsi. [w:] Woś A. (red.). *Encyklopedia agrobiznesu*. Fundacja Innowacja, Wyższa Szkoła Społeczno-Ekonomiczna Warszawa, 634–639.
- Glinka B., 2008. *Kulturowe uwarunkowania przedsiębiorczości w Polsce*. PWE, Warszawa.

- Internet 1 – <http://bip.gostycyn.pl/upload/27/250.doc> (2.01.2010).
- Jaremczuk K., (red.), 2004. Uwarunkowania przedsiębiorczości. PWSZ, Tarnobrzeg.
- Kosanowski J., (red.), 2004. Moja droga do sukcesu: przedsiębiorczość na terenach wiejskich. EPRD Biuro Polityki Gospodarczej i Rozwoju Regionalnego, Kielce.
- Kowalik T., 2000. Współczesne systemy ekonomiczne. Powstanie, ewolucja, kryzys. Wydawnictwo Wyższej Szkoły Przedsiębiorczości i Zarządzania im. L. Koźmińskiego, Warszawa.
- Liebenstein H., 1968. Entrepreneurship and Development. The American Economic Review, vol. 58, nr 2, 72–83.
- Rak A., 2006. Przedsiębiorczość w rozwoju obszarów wiejskich. Wydawnictwo Akademii Podlaskiej, Siedlce.
- Rogoda B., 2005. Przedsiębiorczość i innowacje. Wydawnictwo Akademii Ekonomicznej, Kraków.
- Strużycki M., (red.), 2004. Małe i średnie przedsiębiorstwa w gospodarce regionu. PWE, Warszawa.

## **DETERMINANTS OF ENTREPRENEURSHIP DEVELOPMENT ON THE EXAMPLE OF GOSTYCYN COMMUNE**

The article presents the results of surveys, carried out in September 2009, among randomly selected, 113 entrepreneurs. Documents provided by the commune office and the Internet sources concerning this subject, were analyzed as well. The purpose of this work was to examine the conditions for development of entrepreneurship on the territory of a typical rural commune such as Gostycyn in the Kujawsko-pomorskie Province. The respondents were of the opinion that the influence of their activities on creation of new jobs, boosting local economy and the demand for products and services as well as infrastructure development, was rather insignificant. Competition on the local market was rated as average. More than half of the respondents confirmed cooperation with other companies. They also indicated difficulties in running a business, including: bureaucracy, taxes and bills, competition, maintenance of financial availability and poor customer's demand. Barriers disrupting development of entrepreneurship which were most frequently mentioned included: difficulties in obtaining low interest credits, high taxes, high delivery costs and dispersion of customers. Location near the commune main road was indicated by most interviewers as providing a good chance for development of entrepreneurship. A considerable group of the surveyed entrepreneurs noticed improvement in conditions for running a business in the area of Gostycyn commune after Poland's accession to the structures of the European Union, in 2004. Since then, the number of respondents taking advantage of the support provided by the Union, has increased significantly.

**Key words:** rural areas, entrepreneurship, development, Gostycyn commune

Zaakceptowano do druku – Accepted for print 26.04.2010