

KONDYCJA EKONOMICZNA MAŁYCH I ŚREDNICH PRZEDSIĘBIORSTW Z OBSZARÓW WIEJSKICH WARMII I MAZUR

Marcin Ratajczak

Szkoła Główna Gospodarstwa Wiejskiego w Warszawie

Streszczenie. W artykule przedstawiono kondycję ekonomiczną małych i średnich przedsiębiorstw zlokalizowanych na obszarach wiejskich województwa warmińsko-mazurskiego. Podjęte zostały zagadnienia dotyczące średnich wyników ekonomicznych i finansowych osiąganych przez analizowane podmioty gospodarcze oraz określona została rentowność brutto badanych firm. Określono także statystyczną zależność pomiędzy sekcją gospodarki a zyskami osiąganymi przez badane przedsiębiorstwa. Wykorzystano badania własne obejmujące lata 2005–2007. Z przeprowadzonej analizy wynika, że kondycja ekonomiczna badanych małych i średnich przedsiębiorstw w dużej mierze uzależniona jest od rodzaju prowadzonej przez nich działalności gospodarczej oraz ich możliwości rozwojowych.

Słowa kluczowe: przedsiębiorczość, małe i średnie przedsiębiorstwa, obszary wiejskie, kondycja ekonomiczna

WSTĘP

Pojęcie przedsiębiorczości stało się bardzo popularne w ostatnich kilkunastu latach zarówno w literaturze naukowej, jak i języku potocznym. Problematyka dotycząca przedsiębiorczości jest przedmiotem badań prowadzonych w wielu ośrodkach naukowych i podejmowana w ramach wielu takich dyscyplin naukowych, jak: ekonomia, zarządzanie, socjologia czy psychologia. Dyscypliny te, z uwagi na swoje zainteresowania, podejmują jej aspekty ekonomiczne, społeczne, osobowościowe czy edukacyjne. Jednak w większości podejść do tego zagadnienia, a szczególnie w znaczeniu mikroekonomicznym, przedsiębiorczość łączona jest z działalnością gospodarczą oraz korzyściami o charakterze ekonomicznym osiąganymi przez podmioty działające na rynku lokalnym, regionalnym czy w całej gospodarce [Sikorska-Wolak 2008]. W ujęciu makroekonomicznym nato-

Adres do korespondencji – Corresponding author: Marcin Ratajczak, Szkoła Główna Gospodarstwa Wiejskiego w Warszawie, Wydział Nauk Ekonomicznych, Katedra Ekonomiki Edukacji, Komunikowania i Doradztwa, ul. Nowoursynowska 166, 02-787 Warszawa, e-mail: marcin_ratajczak@sggw.pl

miast przedsiębiorczość rozumiana jest jako główny czynnik rozwoju gospodarczego, co podkreślał już na początku ubiegłego stulecia J. Schumpeter, pokazując zgodność pomiędzy makroekonomiczną teorią rozwoju gospodarczego a mikroekonomiczną koncepcją indywidualnego przedsiębiorcy i innowatora [Schumpeter 1960].

Małe i średnie przedsiębiorstwa wpływają bardzo korzystnie na dynamikę rozwoju gospodarczego, pozwalają zmniejszać bezrobocie oraz ożywiają gospodarkę lokalną. Charakteryzują się prostą strukturą organizacyjną, a ich właściciele potrafią umiejętnie dopasować się do zmiennych warunków rynkowych i szybko podejmować korzystne decyzje. Do podstawowych wskaźników obrazujących wkład małych i średnich podmiotów gospodarczych w rozwój ekonomiczno-społeczny kraju należy duży udział tych przedsiębiorstw w wytwarzaniu produktu krajowego brutto, udział w ogólnej liczbie podmiotów zarejestrowanych i aktywnych, wielkość przychodów oraz zatrudnienia w tych przedsiębiorstwach [Woś 1996].

W polskiej gospodarce przedsiębiorczość udowodniła, że jest podstawą wszelkich przekształceń społecznych i podstawowym czynnikiem wpływającym na wzrost gospodarczy oraz przeobrażenia rynkowe. Dlatego bardzo istotne jest jej pobudzanie, zwłaszcza w regionach o bardzo niskim poziomie rozwoju gospodarczego, czyli na obszarach wiejskich.

Przemiany ustrojowe, jakie od wielu lat dokonują się w Polsce, przyniosły określone konsekwencje dla rolnictwa i obszarów wiejskich. Najważniejsze z nich to spadek dochodowości gospodarstw, bezrobocie strukturalne oraz bieda. Pogłębiło to dysproporcje w poziomie życia między miastem a wsią. Problemy rozwoju obszarów wiejskich w Polsce są przedmiotem dyskusji od wielu lat i wpływają na poszukiwanie nowych strategii rozwoju wsi. Coraz częściej badacze stwierdzają, że sposobem na wyjście z kryzysu wsi jest odejście od monofunkcyjności i zastosowanie w gospodarce wiejskiej funkcji pozarolniczych.

Znaczenie obszarów wiejskich w Polsce jest bardziej istotne niż w innych krajach europejskich. Wieś w naszym kraju jest miejscem zamieszkania dla prawie 40% polskiego społeczeństwa, dla ponad 30% stanowi główne źródło utrzymania, a dla jednej czwartej jest to miejsce zatrudnienia [Kłodziński 1999]. W związku z tym istnieje duża potrzeba kreowania przedsiębiorczości w środowisku wiejskim oraz, dzięki temu, szukania możliwości zatrudnienia i zwiększenia dochodów ludności wiejskiej. Powinno to się odbywać przede wszystkim przez rozwój infrastruktury obszarów wiejskich i wykorzystanie zasobów wytwórczych w tych regionach [Makarski 1999].

Przedsiębiorczość na obszarach wiejskich występuje w tych samych formach, co w innych działach gospodarki, jednak różni się uwarunkowaniami jej rozwoju. Różnice te wynikają z dotychczasowego, monofunkcyjnego zagospodarowania terenów wiejskich, a zmiana tej sytuacji w kierunku ich wielofunkcyjnego rozwoju wymaga oddziaływania na mieszkańców wsi i kształtowania u nich postaw przedsiębiorczego zachowania w działalności i w rozwijaniu nowych przedsięwzięć (małych i średnich przedsiębiorstw wiejskich). W polskich warunkach gospodarowania szczególnie istotne jest wspieranie istniejących już przedsiębiorstw przez tworzenie wokół nich korzystnego klimatu oraz promowanie instytucji mających na celu wspieranie nowo tworzonych firm [Brodziński, Marks 1999].

Rozwój małej i średniej przedsiębiorczości na obszarach wiejskich jest obecnie koniecznością. Pozwala to na zatrudnienie i uzyskanie dochodu dla rozpoczynającego takie przedsięwzięcie, jak też dla członków jego rodziny i wszystkich mieszkańców wsi. Dlatego rozwój pozarolniczych form aktywności gospodarczej jest szansą zarówno dla osób je rozpoczynających, jak i dla całych środowisk wiejskich. Rozwój przedsiębiorczości na terenach wiejskich zmierza przede wszystkim do tworzenia nowych stanowisk pracy oraz pozyskiwania dodatkowych dochodów. Jest to obecnie jedyna szansa poprawy sytuacji materialnej mieszkańców wsi.

Rozwój małych i średnich firm wiejskich ma ogromne znaczenie w procesie wyrównywania dysproporcji między miastem a wsią. Rozwijanie przedsiębiorczości dotyczy wszystkich działów produkcyjnych i jest szansą na wyjście z zapaści produkcyjno-ekonomicznej na wsi [Kawa 2004]. Ze względu na to, że obszary wiejskie w Polsce charakteryzują się dużym rozdrobnieniem działalności gospodarczej, głównym elementem przedsiębiorczości są właśnie małe i średnie podmioty gospodarcze. Wzrost liczby tych podmiotów na wsi może być także istotnym czynnikiem oddziałującym pozytywnie na przeludnienie agrarne, z którym mamy do czynienia obecnie, przez wzrost liczby pracujących.

Szczególnie pożądaną na obszarach wiejskich wydaje się być mała i średnia przedsiębiorczość, jako czynnik aktywizujący ich rozwój, umożliwiający ich wielofunkcyjność oraz przyczyniający się do ograniczenia wielu niekorzystnych zjawisk, jak: duża skala bezrobocia jawnego i ukrytego, słaba sytuacja finansowa rodzin rolniczych, niewielki stopień zaawansowania pozarolniczych funkcji wsi oraz rosnąca migracja młodych ludzi do miast. Wymienione niekorzystne zjawiska występują w największym nasileniu na obszarach wiejskich położonych peryferyjnie, zwłaszcza na północno-wschodnich terenach Polski. Rozwój przedsiębiorczości jest dla tych obszarów szansą ożywienia społeczno-gospodarczego przez dywersyfikację gospodarstw rolnych oraz wielofunkcyjny rozwój tych terenów [Sikorska-Wolak 2008].

Celem artykułu jest określenie kondycji ekonomicznej małych i średnich przedsiębiorców z obszarów wiejskich województwa warmińsko-mazurskiego.

CHARAKTERYSTYKA BADANEJ POPULACJI

Badania zostały przeprowadzone w 2008 roku metodą ankietową za pomocą kwestionariusza oraz obejmowały 186 małych (10–49 pracowników) i średnich (50–249) przedsiębiorstw prowadzących działalność pozarolniczą na obszarach wiejskich Warmii i Mazur.

W badanej próbie małe przedsiębiorstwa stanowiły 76%, a firmy średnie 24%. Prawie 43% ankietowanych firm zlokalizowane było na obszarach wiejskich podregionu elbląskiego, 38% w podregionie olsztyńskim oraz około 19% w podregionie ełckim.

Około 74% badanych podmiotów miało stabilną pozycję na rynku, ponieważ działało już kilkanaście lat (przed 1989 rokiem powstała co piąta firma, a w latach 1990–1999 ponad połowa badanych przedsiębiorstw). W okresie przed akcesją Polski do struktur Unii Europejskiej, czyli latach 2000–2004, zostało utworzonych 20% badanych firm,

a po wejściu naszego kraju do Wspólnoty Europejskiej utworzono zaledwie 11 podmiotów (5,9% badanej populacji).

Mężczyźni byli właścicielami 54% ankietowanych podmiotów, a kobiety 46%.

Występowało wyraźne zróżnicowanie właścicieli firm w odniesieniu do ich wieku. Ponad połowa ankietowanych miała 46 lat i więcej (odpowiednio przedział 46–55 lat stanowił 38%, a powyżej 56 lat około 13% badanych właścicieli). Co trzeci przedsiębiorca znajdował się w przedziale wiekowym 30–45 lat (60 jednostek gospodarczych), a najmłodszy właściciele, w wieku do 30 lat, stanowili około 17% całej badanej populacji.

Korzystnie prezentowała się struktura właścicieli badanych firm według ich wykształcenia, co przedstawiono w tabeli 1.

Tabela 1. Wykształcenie właścicieli przedsiębiorstw w zależności od płci i wieku (%)

Table 1. Education of business owners, depending on age and gender (%)

Wykształcenie	Ogółem	Płeć		Wiek			
		Kobieta	Mężczyzna	do 30 lat	30–45 lat	46–55 lat	powyżej 55 lat
Wyższe	43,0	52,5	47,5	26,3	28,8	32,5	12,4
Średnie	47,0	45,5	54,5	10,2	34,1	42,0	13,7
Zasadnicze	10,0	11,1	88,9	5,6	38,9	44,4	11,1

Źródło: Badania własne.

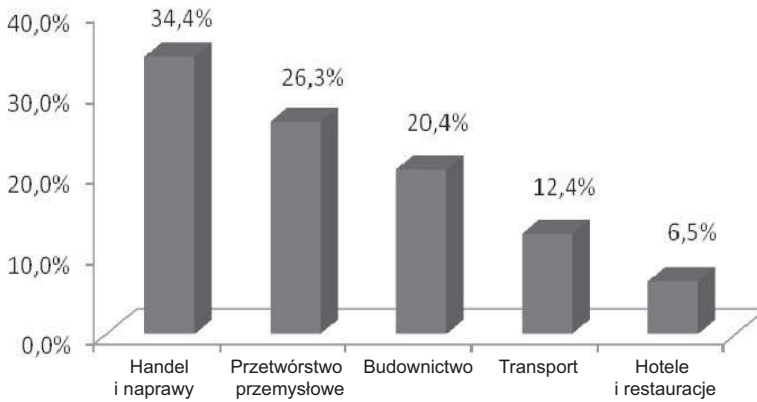
Source: Author's research.

Zarządzający 43% firm mieli wykształcenie wyższe, co jest pozytywnym zjawiskiem, jeśli chodzi o prowadzenie działalności na obszarach wiejskich (biorąc pod uwagę migracje osób wykształconych ze wsi do miast). Jeśli chodzi o płeć, to nie było w przypadku tego poziomu wykształcenia wyraźnego zróżnicowania – występowała nieznaczna przewaga kobiet. Wykształcenie wyższe mieli głównie właściciele w przedziale wieku 30–55 lat (ponad 60%). Co czwarty zarządzający z wykształceniem wyższym miał do 30 lat.

Prawie połowa ankietowanych miała wykształcenie średnie. Nieznaczną przewagę mieli w tej grupie mężczyźni, a przedział wiekowy zdominowany był przez zarządzających w wieku 46–55 lat. Pozostali właściciele firm mieli jedynie wykształcenie zasadnicze (około 10% badanej populacji) – występowała duża dominacja mężczyzn w wieku 30–55 lat (ponad 83%).

Struktura badanych przedsiębiorców według sekcji, w jakiej prowadzili działalność gospodarczą, przedstawiona została na rysunku 1.

Ponad 1/3 ankietowanych prowadziła działalność w sekcji handlowej, co jest charakterystyczne także dla wszystkich małych i średnich podmiotów w skali kraju. Znacznie większy był udział przedsiębiorców zajmujących się przetwórstwem przemysłowym i budownictwem (odpowiednio co czwarty oraz co piąty ankietowany), co wynikało z częstego lokalizowania tych podmiotów na obszarach wiejskich w pobliżu dużych miast. Pozostałe sekcje, transport oraz hotele i restauracje, stanowiły około 19% struktury badanych podmiotów. Trzeba zwrócić uwagę na to, że na obszarach wiejskich praktycznie nie występowały podmioty z sekcji obsługa nieruchomości i firm.

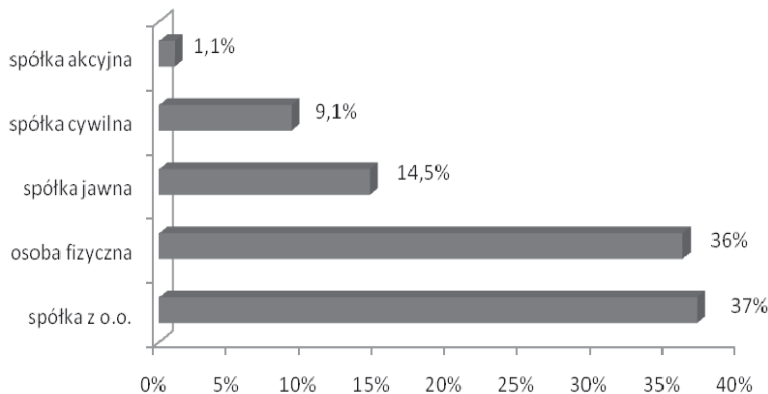


Rys. 1. Struktura badanych przedsiębiorstw według sekcji gospodarki (%)

Fig. 1. The structure of the surveyed companies by sections of the economy (%)

Źródło: Badania własne.

Source: Author's research.



Rys. 2. Struktura badanych przedsiębiorstw według formy prawnej (%)

Fig. 2. The structure of the surveyed companies by legal form (%)

Źródło: Badania własne.

Source: Author's research.

Interesującym aspektem jest także to, jakie formy prawne miały badane podmioty gospodarcze (rys. 2).

Najwięcej badanych podmiotów wiejskich (ponad 70%) funkcjonowało jako spółki z ograniczoną odpowiedzialnością i jako osoby fizyczne prowadzące działalność gospodarczą. Te dwie formy prawne wyraźnie zdominowały badaną populację i były także najbardziej popularne w skali całego kraju. W pozostałych przypadkach ankietowane przedsiębiorstwa funkcjonowały jako spółki jawne, co dziesiąte jako spółki cywilne, 2 przedsiębiorstwa były zarejestrowane jako spółki akcyjne.

KONDYCJA EKONOMICZNA BADANYCH PRZEDSIĘBIORSTW WIEJSKICH Z WARMII I MAZUR

W tabeli 2 przedstawiono średnie wyniki finansowe badanych przedsiębiorstw w latach 2005–2007 (w cenach bieżących). Należy podkreślić, że w przypadku tych danych bardzo duże znaczenie miała skala działania badanych podmiotów wiejskich.

Tabela 2. Średnie wyniki finansowe badanych podmiotów w latach 2005–2007 (% wskazań)
Table 2. The average financial results of surveyed companies in 2005–2007 (% of responses)

Przedział wysokości	Przychody ze sprzedaży produktów/usług	Koszty (operacyjne i finansowe)	Zysk
Powyżej 300 tys. zł	9,7	1,6	3,8
100–300 tys. zł	48,9	26,9	24,7
50–100 tys. zł	34,4	46,8	36,0
10–50 tys. zł	6,0	19,3	30,1
Poniżej 10 tys. zł	1,0	5,4	5,4

Źródło: Badania własne.

Source: Author's research.

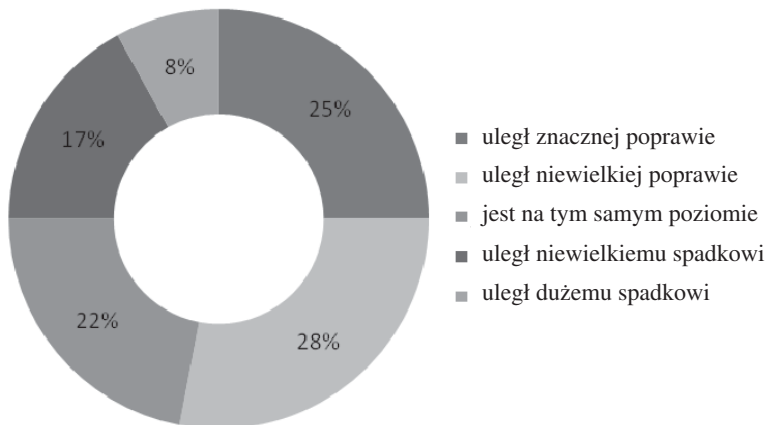
Prawie połowa badanych przedsiębiorców osiągała średnie przychody ze sprzedaży produktów lub usług w latach 2005–2007 w granicach 100–300 tysięcy złotych, a ponad 1/3 ankietowanych w granicach 50–100 tysięcy złotych. Te dwie grupy przedsiębiorców wyraźnie dominowały pod względem wielkości średnich przychodów ze sprzedaży i stanowiły ponad 83% całej badanej populacji. Około 10% badanych firm, głównie średnich, osiągało średnie przychody w analizowanym okresie wynoszące powyżej 300 tysięcy złotych, co było bardzo dobrym wynikiem dla firm wiejskich. Były także dwa podmioty małe, które miały średnie przychody poniżej 10 tysięcy złotych.

Duża liczba badanych przedsiębiorstw (około 47%) ponosiła średnie koszty operacyjne i finansowe na poziomie 50–100 tysięcy złotych. Nie było w przypadku ponoszonych kosztów tak wyraźnej tendencji lokalizacji przedsiębiorstw, jak w przypadku przychodów – udział procentowy był znacznie bardziej rozdzielony pomiędzy grupy kosztów. Co czwarta badana firma miała średnie koszty w latach 2005–2007 na poziomie 100–300 tysięcy złotych (przede wszystkim małe podmioty nieposiadające nowoczesnych technologii), a co piąta na poziomie 10–50 tysięcy złotych. W grupie podmiotów ponoszących średnie koszty powyżej 300 tysięcy złotych występowały wyłącznie podmioty średnie (1,6% ankietowanych), a koszty poniżej 10 tysięcy złotych notowały firmy posiadające nowoczesne technologie produkcji (5,4% badanych).

W osiąganych średnich zyskach, podobnie jak w przypadku kosztów, lokalizacja przedsiębiorstw była rozłożona w trzech grupach wielkości. Co trzeci badany osiągnął średnie zyski w latach 2005–2007 na poziomie 50–100 tysięcy złotych, a około 30% ankietowanych w granicach 10–50 tysięcy złotych (dominacja małych podmiotów). Co czwarte, głównie średnie przedsiębiorstwo miało średnie zyski w przedziale 100–300 tysięcy złotych w analizowanym okresie. Wśród badanych podmiotów notujących średnie zyski powyżej 300 tysięcy złotych występowały wyłącznie średnie firmy (3,8% ankieto-

wanych), a w grupie osiągającej średni zysk poniżej 10 tysięcy złotych były tylko małe podmioty gospodarcze (5,4% badanej populacji).

W porównaniu z latami 2002–2004 w przypadku około jednej trzeciej ankietowanych przedsiębiorców zysk uległ niewielkiej poprawie, a 1/4 z nich zauważyła znaczną jego poprawę (rys. 3). Wynikało to przede wszystkim z tego, że w latach 2002–2004 polska gospodarka dopiero wychodziła powoli z kryzysu lat poprzednich i potem nastąpiło wyraźne ożywienie gospodarcze (obrazują to także analizy dotyczące ogólnych tendencji sektora małych i średnich przedsiębiorstw w latach 2002–2006 w Polsce).



Rys. 3. Zmiana zysku w badanych firmach w porównaniu z latami 2002–2004 (%)

Fig. 3. Change in surveyed companies' profit compared to the years 2002–2004 (%)

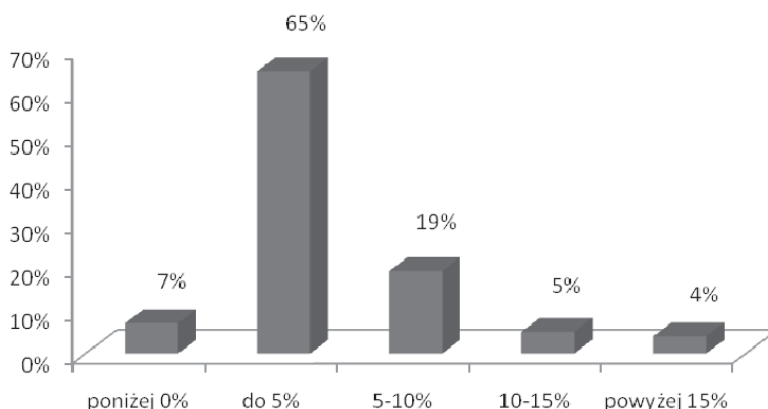
Źródło: Badania własne.

Source: Author's research.

Co piąte badane przedsiębiorstwo wykazało, że zysk w analizowanych okresach był na tym samym poziomie, a dla 17%, głównie małych firm, zysk uległ niewielkiemu spadkowi. W przypadku 8% badanych przedsiębiorstw zysk, w porównaniu z latami 2002–2004, uległ dużemu spadkowi, co może wynikać z trudności w poradzeniu sobie ze zwiększoną konkurencją na rynku po wejściu Polski do Unii Europejskiej.

Sytuację finansową badanych przedsiębiorstw obrazuje także wskaźnik rentowności brutto (rys. 4). W ostatnich dwóch latach, w 65% ankietowanych małych i średnich firm, wskaźnik ten wynosił do 5% – była to wartość charakterystyczna dla średniej rentowności brutto w skali całego kraju.

Co piąty podmiot osiągnął wartość tego wskaźnika w granicach 5–10% (dominacja średnich firm). Wartości w przedziałach 10–15% i powyżej 15% można było zaobserwować tylko w przypadku przedsiębiorstw średnich. Występowała także grupa małych podmiotów, która zanotowała rentowność brutto poniżej 0% – stanowiła ona prawie 7% badanej populacji. Duże znaczenie przy obliczaniu tego wskaźnika odgrywała skala działania tych podmiotów i dlatego w największych przedsiębiorstwach osiągał on najwyższe wartości.



Rys. 4. Rentowność brutto badanych podmiotów w ostatnich dwóch latach (%)

Fig. 4. Gross profitability of the enterprises in the last two years (%)

Źródło: Badania własne.

Source: Author's research.

Za pomocą odpowiednich metod analizy danych empirycznych określono statystyczną niezależność pomiędzy sekcją działalności (PKD) a średnim zyskiem osiąganym przez badanych przedsiębiorców. Prezentuje to tabela 3.

Tabela 3. Określenie statystycznej niezależności pomiędzy sekcją działalności (PKD) a średnim zyskiem osiągniętym przez badanych przedsiębiorców

Table 3. Statistical relationship between the section of the economy and profits of the surveyed companies

TEST NIEZALEŻNOŚCI χ^2	
Hipotezy: H ₀ : [badane zmienne są wzajemnie niezależne] H ₁ : [badane zmienne nie są wzajemnie niezależne]	
$\chi^2 = 20,03 > \chi^2_{\alpha} = 16,92$, zatem odrzucamy hipotezę H ₀ na rzecz H ₁ przy $\alpha = 0,05$	
Współczynnik zbieżności T Czuprowa	Txy = 0,26
Współczynnik kontyngencji C Pearsona – zwykły	Cxy = 0,50
Współczynnik kontyngencji C Pearsona – skorygowany	skorCxy = 0,57
Zmienna X: Sekcja działalności (PKD) Zmienna Y: Średni zysk osiągnięty w latach 2005–2007	

Źródło: Badania własne.

Source: Author's research.

Przeprowadzony w tym celu test niezależności χ^2 wykazał, że badane zmienne nie są wzajemnie niezależne, czyli osiągane średnie zyski uzależnione były od rodzaju prowadzonej działalności przez badanych małych i średnich przedsiębiorców.

Trzeba podkreślić, że najwyższe średnie zyski osiągały małe i średnie przedsiębiorstwa przemysłowe oraz średnie handlowe. Najniższy średni zysk w analizowanym okresie występował w małych podmiotach transportowych oraz w sekcji hotele i restauracje. Obliczone współczynniki pokazują, że siła zależności między analizowanymi zmiennymi

była stosunkowo duża – zwłaszcza skorygowany współczynnik kontyngencji C Pearsona miał wysoką wartość świadczącą o dużej sile zależności tych zmiennych.

Za pomocą testu niezależności χ^2 określono także statystyczną niezależność pomiędzy podregionem (miejszem) prowadzenia działalności a średnimi przychodami ze sprzedaży osiągniętymi przez badanych przedsiębiorców (tab. 4).

Tabela 4. Określenie statystycznej niezależności pomiędzy podregionem (miejszem) prowadzenia działalności a średnimi przychodami ze sprzedaży osiągniętymi przez badanych przedsiębiorców

Table 4. Statistical relationship between place of business and average sales revenue achieved by the surveyed companies

TEST NIEZALEŻNOŚCI χ^2	
Hipotezy: H ₀ : [badane zmienne są wzajemnie niezależne] H ₁ : [badane zmienne nie są wzajemnie niezależne]	
$\chi^2 = 11,22 > \chi^2_{\alpha} = 9,49$, zatem odrzucamy hipotezę H ₀ na rzecz H ₁ przy $\alpha = 0,05$	
Współczynnik zbieżności T Czuprowa	T _{xy} = 0,26
Współczynnik kontyngencji C Pearsona – zwykły	C _{xy} = 0,43
Współczynnik kontyngencji C Pearsona – skorygowany	skorC _{xy} = 0,53
Zmienna X: Podregion (miejsce) prowadzenia działalności Zmienna Y: Średnie przychody ze sprzedaży osiągnięte w latach 2005–2007	

Źródło: Badania własne.

Source: Author's research.

Test wykazał, że badane zmienne nie są wzajemnie niezależne, czyli średnie przychody ze sprzedaży osiągnięte w latach 2005–2007 uzależnione były od podregionu prowadzenia działalności przez ankietowanych przedsiębiorców. Najwyższe średnie przychody uzyskiwali przedsiębiorcy z podregionu olsztyńskiego, a najniższe występowały w badanych podmiotach podregionu ełckiego. Także obliczone współczynniki pokazują, że siła zależności między analizowanymi zmiennymi była w miarę duża.

WNIOSKI

Badane przedsiębiorstwa wiejskie osiągały średnie przychody ze sprzedaży produktów lub usług w latach 2005–2007 w granicach 100–300 tysięcy złotych, a koszty ponoszone przez analizowane podmioty były w przedziale 50–100 tysięcy złotych. W osiąganych zyskach lokalizacja badanych firm rozłożona była w trzech grupach wysokości, pomiędzy 10 a 300 tysięcy złotych. Trzeba także podkreślić, że rentowność brutto w dużej większości badanych wynosiła do 5% i była to wartość charakterystyczna dla średniej rentowności brutto w skali całego kraju. Także przeprowadzone analizy statystyczne potwierdziły występowanie zależności pomiędzy analizowanymi zmiennymi.

Na postawie powyższych danych można stwierdzić, że kondycja ekonomiczna badanych podmiotów wiejskich była w dużej mierze uzależniona od rodzaju prowadzonej działalności oraz możliwości rozwojowych tych przedsiębiorstw.

PIŚMIENNICTWO

- Brodziński Z., Marks R., 1999. Przedsiębiorczość jako czynnik rozwoju wiejskich obszarów problemowych oraz małych i średnich miast dotkniętych bezrobociem strukturalnym. [w:] Aktywizacja społeczności lokalnych na obszarach wiejskich. Centrum Rozwoju Obszarów Wiejskich UWM w Olsztynie, Olsztyn.
- Kawa M., 2004. Grupy producentów rolnych jako forma przedsiębiorczości zespołowej. Uniwersytet Rzeszowski, Rzeszów.
- Kłodziński M., 1999. Aktywizacja gospodarcza obszarów wiejskich. IRWiR PAN, Warszawa.
- Makarski S., 1999. Teoria i praktyka przedsiębiorczości w agrobiznesie. [w:] Uwarunkowania rozwoju przedsiębiorczości gospodarczej na obszarach wiejskich w kontekście integracji z Unią Europejską. Uniwersytet Warmińsko-Mazurski, Olsztyn.
- Schumpeter J., 1960. Teoria rozwoju gospodarczego. Wydawnictwo Naukowe PWN, Warszawa.
- Sikorska-Wolak I., 2008. Wieloaspektowość przedsiębiorczości i jej postrzeganie przez mieszkańców wsi. [w:] Doradztwo w działalności przedsiębiorczej. Wydawnictwo SGGW, Warszawa.
- Woś A., 1996. Mikroekonomia. Key Text, Warszawa.

ECONOMIC CONDITION OF SMALL AND MEDIUM ENTERPRISES FROM RURAL AREAS OF WARMIA AND MAZURY

Abstract. The article presents the economic condition of small and medium-sized enterprises in rural areas of Warmia and Mazury, especially regarding their average economic and financial results, as well as the gross profitability of the surveyed firms. Author also identified the statistical relationship between the section of the economy and profits of the surveyed companies. Author used his own studies, covering the period 2005–2007. The analysis shows that the economic condition of small and medium-sized enterprises largely depends on the type of economic activities they carry out and the development opportunities.

Key words: entrepreneurship, small and medium enterprises, rural areas, economic condition.

Zaakceptowano do druku – Accepted for print 23.04.2010