

## DORADZTWO A ZACHOWANIA PRZEDSIĘBIORCZE NA OBSZARACH WIEJSKICH

Anna J. Parzonko

Szkoła Główna Gospodarstwa Wiejskiego w Warszawie

**Streszczenie.** Istnieje wiele czynników sprzyjających podejmowaniu działań przedsiębiorczych na wsi, do których zaliczyć można działalność różnych instytucji i organizacji na obszarach wiejskich. W artykule przedstawiono działalność ośrodków doradztwa rolniczego, koncentrując się głównie na jej aspekcie edukacyjno-upowszechnieniowym. Podjęto próbę odpowiedzi na pytanie, w jaki sposób funkcjonowanie tych instytucji wpływa na kształtowanie się postaw przedsiębiorczych wśród mieszkańców wsi.

**Słowa kluczowe:** przedsiębiorczość, doradztwo rolnicze, postawy

### WSTĘP

Problematyka przedsiębiorczości poruszana jest w wielu opracowaniach naukowych. Drucker [1992] rozpatruje przedsiębiorczość w dwojaki sposób:

- po pierwsze – jako sposób działania charakteryzujący się gotowością do podejmowania nowych, niekonwencjonalnych, ryzykownych przedsięwzięć i wykazywaniem inicjatywy w poszukiwaniu i rozpoczynaniu ich;
- po drugie – jako cechę ogólną przedsiębiorstwa, wyrażającą się w poszukiwaniu i podejmowaniu z własnej inicjatywy i na własną odpowiedzialność i własne ryzyko nowych, niekonwencjonalnych sposobów działania w celu osiągnięcia sukcesu.

Według Sztuckiego [1982], przedsiębiorczość można definiować jako inicjatywę i pomysłowość, dzięki którym przedsiębiorstwo osiąga sukcesy na rynku, wyrażające się zwiększeniem użyteczności wytwarzanych oraz sprzedawanych wyrobów i usług, efektywności zasobów, zysków i zdolności kredytowych. Ponieważ przedsiębiorczość wiąże się z zachowaniem poszczególnych osób, jak też firm, warto przytoczyć definicję Wiatraka [1995], który definiując przedsiębiorczość podkreśla, że jest ona sposobem zachowania w działalności gospodarczej, które pobudza tę działalność i zwykle umożliwia osiągnięcie zwiększonych korzyści materialnych.

---

Adres do korespondencji – Corresponding author: Anna J. Parzonko, Szkoła Główna Gospodarstwa Wiejskiego, Katedra Ekonomiki Edukacji, Komunikowania i Doradztwa, ul. Nowoursynowska 166, 02-787 Warszawa, e-mail: [anna\\_parzonko@sggw.pl](mailto:anna_parzonko@sggw.pl)

Zatem kreatorem przedsiębiorczości jest człowiek – przedsiębiorca. Od jego postawy, umiejętności i cech osobowych zależą możliwości przedsiębiorczego działania. Według Duckera [1992], prawdziwym przedsiębiorcą jest ten, kto poszukuje zmiany, reaguje na nią i wykorzystuje ją jako okazję do społecznej lub gospodarczej innowacji. Według współczesnych definicji przedsiębiorcy szczególną uwagę zwraca się na jego osobowość, czyli zespół cech psychofizycznych przejawiających się w postępowaniu, sposobie bycia i usposobieniu. Tylko niewielka część społeczeństwa ma cechy predysponujące do naturalnych niejako zachowań przedsiębiorczych. Dlatego wiele uwagi poświęca się metodom oddziaływania na te osoby, które dysponują potencjałem intelektualnym i rzeczowym, aby kształtować postawy przedsiębiorcze.

Dążenie do wielofunkcyjnego rozwoju obszarów wiejskich wymaga oddziaływania na ich mieszkańców i kształtowania postaw przedsiębiorczych. Instytucją, która na bieżąco rozpoznaje potrzeby zmian i wychodząc naprzeciw tym zmianom udziela wsparcia zarówno merytorycznego, jak i organizacyjnego jest państwowe doradztwo rolnicze realizowane w Polsce przez ośrodki doradztwa rolniczego. Zadaniem doradztwa rolniczego, które w Polsce ma już ponaddwustuletnią tradycję, jest udzielanie wsparcia ludności wiejskiej w zakresie rolnictwa, rozwoju wsi, rynków rolnych oraz wiejskiego gospodarstwa domowego, mającego na celu poprawę poziomu dochodów rolniczych oraz podnoszenie konkurencyjności rynkowej gospodarstw rolnych, wspieranie zrównoważonego rozwoju obszarów wiejskich, a także podnoszenie poziomu kwalifikacji zawodowych rolników i innych mieszkańców obszarów wiejskich. Doradztwo rolnicze realizuje swoje działania w zakresie wspierania rozwoju przedsiębiorczości wśród rolników, pełniąc następujące funkcje [Parzonko 2006]:

- doradczą (udzielanie rolnikom i innym mieszkańcom wsi pomocy w rozwiązywaniu problemów zawodowych, organizacyjnych i społecznych);
- wdrożeniowo-upowszechnieniową (wdrażanie i upowszechnianie wyników badań, wprowadzanie nowych technologii produkcji w sektorze rolno-spożywczym);
- informacyjną (zbieranie, przetwarzanie i rozpowszechnianie informacji o rynkach rolnych, sytuacji w rolnictwie i przetwórstwie rolno-spożywczym i w otoczeniu rolnictwa przez wydawanie czasopism, biuletynów, broszur, ulotek itp.);
- oświatową (pomoc rolnikom i innym mieszkańcom obszarów wiejskich w uzupełnianiu kwalifikacji zawodowych przez doskonalenie zawodowe w formie kursów, seminariów, szkoleń, wycieczek, pokazów itp.).

Z celu głównego doradztwa – pomocy w rozwiązywaniu problemów – wynikają jego zadania szczegółowe dostosowywane do aktualnych potrzeb ludności wiejskiej, które zmieniają się wraz ze zmianami sytuacji w rolnictwie i jego otoczeniu. Obecnie rolnicy oczekują głównie informacji rynkowej i ekonomicznej, pomocy w tworzeniu i prowadzeniu różnych rodzajów działalności gospodarczej, nie tylko o charakterze rolniczym.

Celem niniejszego opracowania jest przedstawienie wykorzystywanych przez pracowników ośrodków doradztwa rolniczego form i metod pracy doradczej oraz określenie ich możliwego wpływu na kształtowanie postaw przedsiębiorczych osób korzystających z usług doradczych.

## MATERIAŁ I METODA

Materiał źródłowy wykorzystany w opracowaniu stanowiły informacje uzyskane z Mazowieckiego Ośrodka Doradztwa Rolniczego w Warszawie na temat realizowanych działań doradczych w latach 2005–2008 oraz wyniki badań przeprowadzonych za pomocą kwestionariusza wywiadu w ramach projektu badawczego nr 3P06R 11323 „Modele funkcjonalnych rozwiązań w zakresie współpracy doradztwa rolniczego i rolników z grup producenckich”. Badania realizowane były w latach 2003–2005 wśród 150 rolników funkcjonujących w ramach 28 grup producentów rolnych i współpracujących z nimi 21 doradców. Na podstawie zgromadzonego materiału źródłowego, posługując się głównie metodą opisową, scharakteryzowano działania doradcze podejmowane przez MODR w Warszawie oraz przedstawiono wpływ doradztwa na kształtowanie postaw przedsiębiorczych rolników (na przykładzie grup producentów rolnych).

## FORMY I METODY DORADCZE

Społeczność zamieszkująca obszary wiejskie, będąca głównym adresatem oddziaływań doradczych, jest zróżnicowana pod wieloma względami, na przykład pod względem stopnia profesjonalizacji zawodu czy specjalizacji produkcji w gospodarstwach rolnych. Ważne jest również zróżnicowanie społeczno-zawodowe występujące na dzisiejszej wsi. Dla wielu gospodarstw domowych korzystających z usług instytucji doradczych bądź mogących być potencjalnymi ich klientami ważniejsze są pozarolnicze źródła utrzymania. Przedsiębiorczość pozarolnicza może być związana bezpośrednio z rolnictwem lub też z nim niezwiązana (usługi gastronomiczne i agroturystyczne, handel detaliczny artykułami spożywczymi i inne). Dlatego też współczesne doradztwo realizowane przez ośrodki doradztwa rolniczego raczej kierowane jest do wszystkich mieszkańców obszarów wiejskich, a nie tylko rolników. Wymaga to dostosowania problematyki do oczekiwań mieszkańców wsi i stosowania zróżnicowanych form i metod oddziaływań doradczych. Wiele uwagi poświęca się ich doborowi w zależności od sytuacji problemowej, warunków środowiska i cech społeczności lokalnej oraz umiejętności i cech osobowości doradcy.

Formy odnoszą się do strony organizacyjnej i wychowania. Zawierają w sobie m.in. to wszystko, co dotyczy doboru uczestników i organizatorów, podziału ich na grupy, określanie miejsca i czasu spotkań [Kaczor 1996]. Formy pracy doradczej, podobnie jak pozaszkolne formy edukacji zawodowej dorosłych, można podzielić na kursowe i pozakursowe. Kursy są względnie szybkimi formami kształcenia, dokształcania i doskonalenia w zawodach. Na kursach uczestnicy mogą: przyuczać się do zawodu, zdobywać zawód na względnie wysokim poziomie, dokształcać się w posiadanym zawodzie na szczeblu niższym oraz doskonalić się w zawodzie na skutek zmian w technologii i organizacji pracy lub w innych elementach. Do form pozakursowych należy zaliczyć szkolenia, zdobywanie tytułów kwalifikacyjnych na robotnika w zawodzie, zdobywanie tytułów kwalifikacyjnych na mistrza w zawodzie, konferencje, seminaria, sympozja o charakterze krajowym i międzynarodowym (stwarzane są warunki dla przedstawienia indywidualnych i zespołowych osiągnięć, wymiany myśli, przedstawienia projektów innowacyjnych itp.), studia podyplomowe organizowane przez szkoły wyższe i instytuty

naukowe (w formach stacjonarnych i niestacjonarnych umożliwiają one zdobywanie nowych lub podwyższanie posiadanych kwalifikacji i uprawnień).

Jak wynika z danych przedstawionych w tabeli 1, do najczęściej stosowanych przez doradztwo form pracy doradczej należy zaliczyć szkolenia i kursy. Duża popularność szkoleń wynika głównie z tego, iż jest to ta forma pracy doradczej, którą można najlepiej dostosować pod względem problematyki i wymiaru godzinowego do zmieniających się w szybkim tempie wymagań wynikających zarówno z oczekiwań klientów instytucji doradczej, jak też z zadań realizowanych przez doradztwo, najczęściej o charakterze upowszechnieniowym.

Tabela 1. Formy doradcze realizowane przez Mazowiecki Ośrodek Doradztwa Rolniczego w Warszawie w latach 2005–2008

Table 1. Forms of consulting performed by Mazovian Agronomical Advisory Centre in Warsaw in 2005–2008

Formy doradcze	2005	2006	2007	2008
Szkolenia stacjonarne	2366	2360	1854	2040
Szkolenia wyjazdowe	335	368	335	298
Kursy	229	335	188	347
Grupy producentów rolnych	258	228	191	143
Grupy agroturystyczne	318	323	314	330
Grupy ekologiczne	736	879	922	1025
Razem	4242	4493	3804	4183

Źródło: Opracowanie własne na podstawie: Sprawozdania z działalności MODR w Warszawie za lata 2005, 2006, 2007, 2008.

Source: Own calculation based on the reports on MODR activity in 2005, 2006, 2007, 2008.

Mazowiecki Ośrodek Doradztwa Rolniczego w Warszawie organizuje na swym terenie rokrocznie ponad dwa tysiące szkoleń. Najczęściej są to szkolenia o charakterze stacjonarnym organizowane w siedzibach MODR w Warszawie. Realizowana na szkoleniach problematyka jest różnorodna, chociaż jak wynika z tabeli 2 pod względem liczebności szkoleń, jak też i osób w nich uczestniczących przeważają szkolenia z zakresu technologii produkcji rolniczej oraz z zakresu PROW-u. Dużą popularnością cieszy się także problematyka z zakresu przedsiębiorczości, jak np. aktywizacja społeczności lokalnej i przedsiębiorczości na obszarach wiejskich w ramach rozwoju regionalnego i korzystania z funduszy unijnych na rozwój wsi (PROW 2004–2006 i 2007–2013), agroturystyka i turystyka wiejska jako szansa dodatkowego źródła dochodu, produkty tradycyjne, energetyka odnawialna, wdrażanie lokalnych strategii rozwoju terenów wiejskich w ramach osi priorytetowej LEADER+. Największym zainteresowaniem od lat cieszą się szkolenia dotyczące możliwości skorzystania ze środków finansowych Unii Europejskiej oraz nowości w zakresie technologii produkcji.

**Szkolenia wyjazdowe** organizowane są w celu zapoznania ich uczestników z nowymi rozwiązaniami i ofertami z zakresu technologii produkcji, mechanizacji rolnictwa itp. Cieszą się one również dużą popularnością. Corocznie kilka tysięcy osób z terenu województwa mazowieckiego wyjeżdża z doradcami m.in. na targi, np. Międzynarodowe Targi Poznańskie – Polagra FOOD, FARM, targi agroturystyczne; wystawy rolnicze i dotyczące tradycji regionalnych, np. dożynki wojewódzkie, Święto Kwiatów, Owoców

Tabela 2. Szkolenia organizowane przez Mazowiecki Ośrodek Doradztwa Rolniczego w Warszawie w latach 2005–2008

Table 2. Trainings organised by Mazovian Agronomical Advisory Centre in Warsaw in 2005–2008

Obszary szkoleń	2005		2006		2007		2008	
	Liczba szkoleń	Liczba osób	Liczba szkoleń	Liczba osób	Liczba szkoleń	Liczba osób	Liczba szkoleń	Liczba osób
Szkolenia z zakresu agrobiznesu	470	8 415	318	4 581	175	2 136	124	1 928
Szkolenia z zakresu technologii produkcji rolniczej	732	16 318	1 010	21 412	537	11 539	447	8 632
Szkolenia z zakresu rozwoju obszarów wiejskich, w tym: PROW	601 526	14 344 12 327	337 –	8 090	603 539	16 353 14 987	934 892	20 894 20 062
Szkolenia z zakresu gospodarstwa wiejskiego i agroturystyki	226	4 148	214	3 020	217	3 290	185	2 536
Szkolenia z zakresu ekologii, w tym: szkolenia z zakresu cross-compliance	308	7 303	392	6 714	317 49	6 100 901	347 101	6 266 1 748
Inne szkolenia	29	1 233	89	3 077	5	115	3	46
Szkolenia wyjazdowe	335	5 301	368	7 241	335	7 107	298	6 314
Razem	2 701	57 062	2 728	54 135	2 189	46 640	2 338	46 616

Źródło: Opracowanie własne na podstawie: Sprawozdania z działalności MODR w Warszawie za lata 2005, 2006, 2007, 2008.

Source: Own calculation based on the reports on MODR activity in 2005, 2006, 2007, 2008.

i Warzyw Skierniewicach, Dni Rolnictwa Ekologicznego w Radomiu; wyjazdy do wiodących gospodarstw: agroturystycznych, funkcjonujących w grupie producentów rolnych; wyspecjalizowanych w produkcji zwierzęcej, ekologicznych, posiadających nowoczesne rozwiązania technologiczne w budownictwie inwentarskim; wyjazdy na poletka doświadczalne i pola demonstracyjne.

Mazowiecki Ośrodek Doradztwa Rolniczego w Warszawie ma w swojej ofercie **kursy** o zróżnicowanej problematyce. Są to jedno- lub kilkudniowe kursy mające na celu przekazanie odpowiedniej wiedzy i umiejętności koniecznych do prowadzenia określonego rodzaju działalności. W latach 2005–2008 realizowano kursy z zakresu: stosowania, obrotu i konfekcjonowania środków ochrony roślin, integrowanej produkcji owoców, agroturystyki, żywienia, kurs na operatora kombajnów zbożowych, kurs na operatora pras wysokiego zgniotu, kurs na operatora sieczkarni polowych.

**Metoda** w ujęciu upowszechniania wiedzy i postępu w rolnictwie jest to wypróbowany sposób pracy andragoga (nauczyciela, instruktora, doradcy) z rolnikiem, umożliwiający temu drugiemu osiągnięcie pożądaných kompetencji, tj. takich, których zakres i poziom pozwolą mu rozwiązywać społeczne i gospodarcze problemy (zadania), związane z prowadzeniem gospodarstwa rolniczego [Przychodzeń 1992]. W poradnictwie rolniczym wykorzystywane są zarówno metody pracy doradczej mające charakter praktyczno-doswiadczalny, jak też i metody pracy oświatowej. W grupie metod o charakterze praktyczno-doswiadczalnym znajdują się m.in. porada, pokaz, demonstracja, lustracja (tab. 3).

Tabela 3. Metody doradcze realizowane przez Mazowiecki Ośrodek Doradztwa Rolniczego w Warszawie w latach 2005–2008

Table 3. Advisory methods used by Mazovian Agronomical Advisory Centre in Warsaw in 2005–2008

Metody doradcze	2005	2006	2007	2008
Pokaz	665	729	584	435
Konkurs	74	101	91	103
Olimpiada	24	72	68	61
Wystawy	102	102	96	92
Kiermasze	8	12	27	38
Demonstracje	1318	1774	944	720
Lustracje	44	71	–	–
Razem	2235	2861	1810	1449

Źródło: Opracowanie własne na podstawie: Sprawozdania z działalności MODR w Warszawie za lata 2005, 2006, 2007, 2008.

Source: Own calculation based on the reports on MODR activity in 2005, 2006, 2007, 2008.

**Pokaz** jako metoda doradcza umożliwia zdobycie wiadomości i kształtowanie umiejętności racjonalnego wykonywania czynności pojedynczych, nowych, nieznanych, a skomplikowanych pod względem manualnym lub czynności znanych, ale dotąd wykonywanych błędnie. Większość pokazów przeprowadza się w gospodarstwach rolników współpracujących z doradztwem. Realizowane przez MODR w Warszawie pokazy miały na celu przekazanie praktycznej wiedzy z zakresu: technologii produkcji roślinnej i zwierzęcej, ogrodnictwa i sadownictwa, ekologii i ochrony środowiska, gospodarstwa wiejskiego itp.

Organizowanie i przeprowadzenie **konkursu** ma na celu uaktywnienie społeczności wiejskiej do aktywności na rzecz środowiska, a tym samym naturalne wyłonienie liderów wiejskich. Corocznie MODR w Warszawie jest organizatorem bądź współorganizatorem wielu konkursów, takich jak: Najładniejsza zagroda wiejska, AGROLIGA 2008 (udział w konkursie), Dobra praktyka higieniczna w gospodarstwie, Szansa na sukces (udział w konkursie), Najładniejsze gospodarstwo agroturystyczne.

**Olimpiady**, podobnie jak konkursy, mają za zadanie wskazywanie najlepszych przedsięwzięć oraz pogłębianie ogólnej wiedzy ich uczestników. Do cieszących się największą popularnością należą: Olimpiada wiedzy o wiejskim gospodarstwie domowym, Olimpiada przedsiębiorczości i ekologii, Olimpiada z zakresu Polskiego Kodeksu Dobrych Praktyk Rolniczych.

**Targi i wystawy** rolnicze stają się coraz bardziej doceniane zarówno przez producentów rolnych, którzy zmuszeni są do poszukiwania odbiorców na swoje produkty, jak i współpracujących z nimi doradców rolniczych. Podczas wystaw doradcy mają okazję przedstawić dorobek rolnictwa, MODR w Warszawie, a także firm i instytucji z nim współpracujących. W ostatnich latach organizowano m.in. wystawy płodów rolnych na imprezach gminnych, powiatowych i wojewódzkich, prezentację dorobku gospodarstw agroturystycznych, wystawy zwierząt hodowlanych, wystawy produktów ekologicznych.

**Demonstracja rolnicza** jest szczególną, bardziej rozbudowaną odmianą pokazu rolniczego. Jest to metoda znacznie lepiej oceniana pod względem skuteczności i widocznych

efektów oddziaływania. Jest ona niestety znacznie trudniejsza w zastosowaniu zarówno pod względem organizacyjnym, jak i finansowym, a mimo to doradcy starają się wykorzystywać tę metodę w celu upowszechniania rozwiązań innowacyjnych w rolnictwie.

Lustracja jest metodą rzadko stosowaną w pracy doradczej, w ostatnich latach (2007–2008) nawet niewykazywaną w sprawozdaniach MODR w Warszawie. Należy podkreślić, że lustracja najczęściej stanowi pewien etap w procesie upowszechniania postępu, rzadko organizowana jest w oderwaniu od innych form i metod oddziaływania doradczego. Najprawdopodobniej jest ona przez doradców traktowana jako jedna z metod, wykorzystywanych obok metod oświatowych, w celu przeprowadzenia kursu czy szkolenia i dlatego nie pojawia się w sprawozdawczości doradczej.

## **ROLA DORADZTWA W KSZTAŁTOWANIU PRZEDSIĘBIORCZOŚCI ZESPOŁOWEJ**

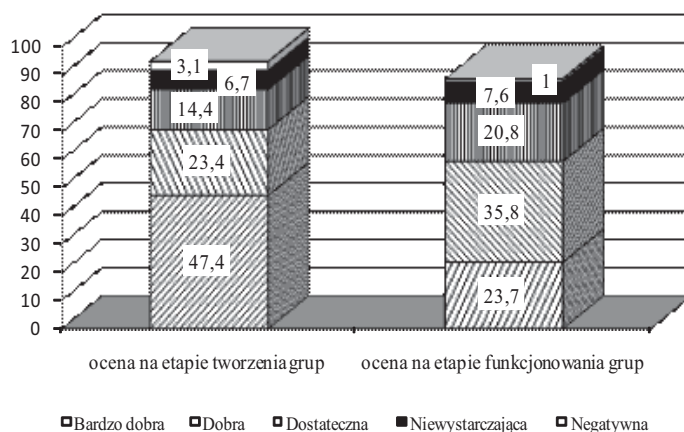
Jednym z przejawów przedsiębiorczych zachowań rolników jest ich zrzeszanie się w grupy producentów rolnych. Wspólne zarządzanie działalnością grupy, której celem jest maksymalizacja zysku poszczególnych jej członków, można nazwać mianem **zespołowej przedsiębiorczości**. Ta forma współdziałania upowszechniła się w świadomości ludności wiejskiej dzięki szeroko zakrojonej akcji informacyjno-upowszechnieniowej instytucji doradczych. Pierwsze grupy producentów rolnych, jakie zaczęły powstawać na początku lat 90., tworzone były z inicjatywy i w ścisłej współpracy z doradcami rolniczymi.

Posługując się wynikami badań empirycznych przeprowadzonych w ramach projektu badawczego nr 3P06R 11323 „Modele funkcjonalnych rozwiązań w zakresie współpracy doradztwa rolniczego i rolników z grup producenckich”, można wysunąć wniosek, iż doradztwo poprzez swoją działalność edukacyjną, upowszechnieniową czy informacyjną stanowi bardzo ważny czynnik w generowaniu zachowań przedsiębiorczych na obszarach wiejskich.

Ważne miejsce w doradztwie rolniczym zajmuje działalność edukacyjna i informacyjna. Już od połowy lat 90. wszystkie ośrodki doradztwa rolniczego podjęły szeroko zakrojoną działalność informacyjną i szkoleniową, upowszechniającą problematykę funkcjonowania grup producentów rolnych. Jej celem było ukazanie potrzeby i możliwości integrowania się rolników. Służyły temu organizowane na szczeblu wsi i gmin spotkania informacyjne ukazujące korzyści ze wspólnego działania, a tym samym zachęcające do integrowania się. Oddziaływania intelektualne na sferę postaw i przekonań rolników odegrały bardzo ważną rolę w tworzeniu badanych grup producentów rolnych (41,3% respondentów wskazało na ważność tego typu działań doradczych na etapie powstawania grupy). Ta sfera oddziaływań ma wymiar psychologiczny i jest znacznie trudniejsza do urzeczywistnienia się. Fakt utworzenia badanych grup producentów rolnych przemawia jednakże za skutecznością tych działań. Docenianą przez rolników okazała się pomoc organizacyjno-prawna (20,7% wskazań). Większość pojawiających się problemów możliwa była do rozwiązania przy wsparciu ze strony doradców rolniczych. Świadczy o tym wysoka ocena pomocy udzielonej przez doradców na etapie tworzenia grupy, co przedstawiono na rysunku 1; 70,8% badanych członków grup producentów rolnych oceniło

wsparcie udzielane ze strony pracowników ośrodków doradztwa rolniczego bardzo dobrze i dobrze.

Podobną prawidłowość daje się zauważyć w ocenie całokształtu pomocy udzielanej przez doradców rolniczych członkom grup producentów rolnych oraz w ocenie przygotowania doradców do pracy z grupą. Na pytanie zawarte w kwestionariuszu wywiadu – czy pomoc świadczona przez doradców ODR jest wystarczająca, pozytywnej odpowiedzi udzieliło 72,6% rolników.



Rys. 1. Ocena pomocy udzielanej przez doradców ODR w opinii rolników [%]

Fig. 1. Evaluation of assistance granted by ODR advisors in the farmers' opinion [%]

Źródło: Badania własne.

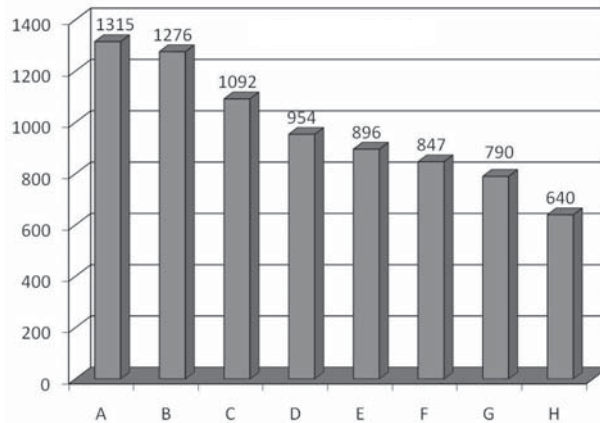
Source: Own researches.

Zdecydowanie lepiej oceniają rolnicy pomoc doradców ODR na etapie tworzenia grupy aniżeli w trakcie jej funkcjonowania. Potwierdzają to również opinie doradców, których 67% uważa, że rolnicy uzyskują wystarczające wsparcie ze strony ośrodków doradztwa rolniczego w zakresie funkcjonowania grup producenckich. Ale po przeanalizowaniu podawanych przez respondentów uzasadnień okazuje się, że wsparcie to jest udzielane raczej w fazie organizowania się grupy. Potwierdzają to wypowiedzi tych doradców (33%), którzy są przeciwnego zdania. Wskazują oni problemy, których nie są w stanie pokonać. Większość doradców ubolewa nad ograniczoną liczbą pracowników ODR współpracujących z grupami producentów rolnych, którzy mogliby udzielać specjalistycznych porad, np. z zakresu doradztwa podatkowego, organizacji sprzedaży, marketingu itp.

Skuteczność oddziaływań doradczych zależy m.in. od odpowiedniego doboru form i metod doradczych, które powinny uwzględniać opinie i potrzeby rolników. Dlatego też interesującym wydaje się być, jakie oczekiwania kierują rolnicy funkcjonujący w ramach rolniczych grup producentów rolnych. Można ich bowiem postrzegać jako osoby reprezentujące postawy przedsiębiorcze.

Analizując wyniki prezentowane na rysunku 2 można z całą pewnością stwierdzić, że w chwili obecnej najpopularniejszą i zarazem najpotrzebniejszą formą doradczą są szkolenia i kursy. Zgłaszane zapotrzebowanie na te formy zdobywania informacji i zarazem kwalifikacji do pracy w gospodarstwie rolniczym (98,6% rolników chciało uczestniczyć





Rys. 2. Oczekiwane formy pomocy ze strony doradztwa rolniczego (w punktach)  
 A – szkolenia, B – porady indywidualne, C – kursy, D – literatura fachowa, E – wycieczki, F – targi rolnicze, G – wystawy specjalistyczne, H – nawiązywanie kontaktów pomiędzy grupami a przedsiębiorstwami

Fig. 2. Expected assistance forms of the agronomical advisory (in points)  
 A – training, B – individual advice, C – courses, D – professional literature, E – excursions, F – agricultural fairs, G – professional expositions, H – contact establishment between groups and companies

Źródło: Badania własne.

Source: Own researches.

w szkoleniach, a 88,6% respondentów – w kursach) świadczy o tym, że potrzebę i gotowość doksztalcenia odczuwa wciąż jeszcze dużo osób. Warto w tym miejscu wskazać na tematykę szkoleń, w jakich najchętniej uczestniczyliby rolnicy. Na plan pierwszy zdecydowanie wysuwa się tematyka dotycząca technologii produkcji – 62,9% wskazań. Dominuje ona również w dotychczas organizowanych przez doradców szkoleniach. Dużym zainteresowaniem cieszą się także zagadnienia z zakresu pozyskiwania środków finansowych z funduszy UE (30,9% wskazań) oraz krajowych programów pomocy dla organizacji producentów rolnych (11% wskazań). Organizacja i badanie rynku są kolejną tematyką wykazywaną przez badanych rolników (16,1% wskazań). Rolnicy chętnie uczestniczyliby w szkoleniach na temat dodatkowych, pozarolniczych źródeł dochodu, zagadnień ekonomicznych i zagadnień prawnych (odpowiednio 8,2%, 7,8%, 6,3%). Wymienione obszary zainteresowań rolników wskazują na kształtowanie się potrzeb oświatowych członków grup producentów rolnych. Są one istotne dla planowania i programowania działalności edukacyjnej przez ośrodki doradztwa rolniczego.

Duże zapotrzebowanie wśród rolników zorganizowanych w grupy producenckie zgłaszane było na porady indywidualne, które są podstawową metodą w pracy doradców rolniczych. Prawie wszyscy rolnicy, bo aż 97,3%, odczuwali potrzebę częstszych bezpośrednich kontaktów z doradcą rolniczym. Jednakże ograniczona liczebnie kadra doradcza nie jest w stanie sprostać tym oczekiwaniom. Mimo to wysoka pozycja bezpośrednich kontaktów rolników z doradcą rolniczym świadczy o solidności tych osób w przekazywaniu rzetelnych i sprawdzonych informacji pod względem ich przydatności praktycznej w gospodarstwach.

Rolnicy (87,9%) świadomi roli, jaką w każdej działalności gospodarczej odgrywa aktualna informacja zgłaszali również swoje oczekiwania w stosunku do ośrodków doradztwa rolniczego, aby te instytucje właśnie umożliwiały im stały kontakt z literaturą fachową.

Dużego znaczenia nabierają wycieczki, targi rolnicze i wystawy specjalistyczne. Są to te metody pracy doradczej, które stwarzają możliwość bezpośredniego kontaktu z innowacjami. Dlatego takim dużym zainteresowaniem cieszą się te metody (91,3% – rolników chciałoby częściej uczestniczyć w targach, 89,9% – w wycieczkach, 88,6% – w wystawach specjalistycznych). 73,2% rolników było zdania, że doradztwo rolnicze powinno wspomagać ich działalność poprzez m.in. nawiązywanie kontaktów handlowych z przedsiębiorstwami.

## PODSUMOWANIE

Działalność państwowych jednostek doradztwa rolniczego odgrywa ważną rolę w kształtowaniu się postaw przedsiębiorczych mieszkańców obszarów wiejskich. Zmiana postaw ukształtowanych w ciągu kilkudziesięciu lat trwania systemu opartego na gospodarce centralnie planowanej nie jest zadaniem łatwym. Poza barierami zewnętrznymi wynikającymi ze zmian, jakie zaszły po wprowadzeniu wolnego rynku i wynikającej z tego konieczności konkurowania na nim, bardzo ważne i trudne do pokonania są bariery wewnętrzne, będące elementarnym składnikiem osobowości człowieka.

W procesie kształtowania postaw przedsiębiorczych istotnymi elementami są doświadczenie w oddziaływaniu na procesy decyzyjne potencjalnych przedsiębiorców, znajomość mentalności i potrzeb środowiska oraz zaufanie, którego nie można zdobyć w krótkim okresie. Zaufanie zdobywa się przez wiele lat współpracy i wspólnych doświadczeń, jak to jest w przypadku pracy doradczej. Przedstawione w artykule działania o charakterze edukacyjno-upowszechnieniowym, wśród których dominują szkolenia, cieszą się bardzo dużą popularnością wśród mieszkańców wsi. Uczestnictwo w wymienionych formach i metodach doradczych wyposaża uczestników w wiedzę i umiejętności niezbędne do podejmowania działań o charakterze przedsiębiorczym.

## PIŚMIENNICTWO

- Drucker P.F., 1992. Innowacja i przedsiębiorczość. Praktyka i zasady. PWE, Warszawa, 29.
- Grzybek M., 1998. Uwarunkowania rozwoju przedsiębiorczości w agrobiznesie. [w:] Zeszyty Naukowe Akademii Rolniczej im. H. Kołłątaja w Krakowie, Kraków, 16.
- Kaczor S., 1996. Edukacja dorosłych a ich praca zawodowa i bezrobocie. [w:] Wprowadzenie do andragogiki, red. naukowa T. Wujek, Wydawnictwo Instytut Technologii Eksploatacji, Warszawa, 132.
- Parzonko A.J., 2006. Rola doradztwa w rozwoju rolniczych grup producenckich, Wydawnictwo SGGW, Warszawa, 36.
- Przychodzeń Z.J., 1992. Zarys dydaktyki doskonalenia zawodowego w rolnictwie, Wydawnictwo SGGW, Warszawa, 88.
- Sztucki T., 1989. Rynek konsumenta. PWE, Warszawa, 128–129.

Wiatrak A., 1995. Uwarunkowania rozwoju przedsiębiorczości na obszarach wiejskich w Polsce. [w:] *Doradztwo rolnicze a kształtowanie się przedsiębiorczości rolników*, Wydawnictwo SGGW, Warszawa, 49.

## **CONSULTANCY VERSUS ENTREPRENEURIAL BEHAVIOUR IN RURAL AREAS**

**Abstract.** There are many factors that support undertaking entrepreneurial actions, for example the activity of various institutions and organizations in rural areas. In the article there has been presented the activity of agronomical advisory centres focusing especially on its educational and dissemination aspect. An attempt has been made to answer a question, how does the activity of the institutions affect shaping the entrepreneurial attitudes of village residents.

**Key words:** entrepreneurship, agronomical advisory, attitudes

Zaakceptowano do druku – Accepted for print 14.04.2010