

AGROTURYSTYKA JAKO FORMA PRZEDSIĘBIORCZOŚCI NA TERENIE PARKU KRAJOBRAZOWEGO DOLINA BARYCZY¹

Izabela Kurtyka

Uniwersytet Przyrodniczy we Wrocławiu

Streszczenie. W opracowaniu przedstawiono wyniki badań przeprowadzonych wśród 23 właścicieli gospodarstw agroturystycznych położonych na terenie Parku Krajobrazowego Dolina Baryczy. Celem pracy było ukazanie agroturystyki jako jednej z form przedsiębiorczości wpływającej na zwiększenie poziomu uzyskiwanych dochodów i wykorzystania zasobów w gospodarstwie. Prezentowane w niniejszym opracowaniu badania wykazały, iż w tym regionie Dolnego Śląska tego typu działalność generuje dochód dodatkowy, uzupełniający inne źródła dochodów zasilające budżet domowy rodzin rolniczych. Wszystkie gospodarstwa były czynne rolniczo, a powierzchnia uprawy w większości przypadków kształtowała się w granicach od 1 do 10 ha.

Słowa kluczowe: agroturystyka, dodatkowe źródło dochodów

WSTĘP

Jednym z najważniejszych wyzwań dla polityki rozwoju obszarów wiejskich jest przemieszczenie nadmiaru ludzi zaangażowanych w rolnictwie do działalności okołorolniczej oraz pozarolniczej, m.in. przez podnoszenie kwalifikacji, ułatwienie dostępu do rynku pracy oraz tworzenie pozarolniczych miejsc pracy na obszarach wiejskich. Istotne dla rozwoju form działalności pozarolniczej na wsi będzie wsparcie finansowe z Unii Europejskiej przeznaczone na rozwój obszarów wiejskich [Łapińska 2008].

W Polsce, podobnie jak w krajach Europy Zachodniej, agroturystyka jawi się jako sposób rozwiązania trudności finansowych gospodarstw najuboższych, jak również gospodarstw rolnych o dobrej kondycji ekonomicznej. Agroturystyka jest propozycją wej-

Adres do korespondencji – Corresponding author: Izabela Kurtyka, Uniwersytet Przyrodniczy we Wrocławiu, Katedra Ekonomii i Zarządzania, pl. Grunwaldzki 24a, 50-363 Wrocław, e-mail: kurtyka@tlen.pl

¹Opracowanie powstało w ramach projektu badawczego MNiSW pt. „Ocena realizacji celu produkcyjno-ekonomicznego rolnictwa dolnośląskiego w warunkach zrównoważonego rozwoju” nr N N114 207834 realizowanego przez IRWiR PAN w Warszawie.

ścia na rynek turystyczny gospodarstw rolnych i położonych na obszarach atrakcyjnych turystycznie, czyli posiadających walory turystyczne i antropogeniczne, oferujących produkt turystyczny w zagrodzie rolnika. Ta forma wypoczynku określa wypoczynek bezpośrednio związany z gospodarstwem wiejskim, a także pobyt w nim, posiłkami, rekreacją oraz wieloma pracami polowymi i w zagrodzie, jakie realizuje turysta na rzecz właściciela gospodarstwa [Jarosz 1997, Drzewiecki 1993, Strzembicki 1992].

Według M. Drzewieckiego [1992], w Polsce do lat dziewięćdziesiątych obserwowano, że w pierwszej kolejności zaczynały przygotowywać swoje zasoby mieszkaniowe na potrzeby turystyki rodziny bezrolne, a następnie gospodarstwa rolne ekonomicznie słabsze. Wynikało to (i wynika) z różnych przyczyn, ale najczęściej w rodzinach bezrolnych jest to związane z:

- małymi dochodami w przypadku osób o niskich kwalifikacjach;
- większą inwencją i otwartością u osób o wyższych kwalifikacjach, które świadomie – dla wyższych dochodów – podejmują się tej działalności;
- posiadaniem wolnych pomieszczeń (budynków gospodarczych) w części gospodarstw bezrolnych, które w przeszłości zajmowały się produkcją rolniczą.

Z kolei gospodarstwa rolne ekonomicznie słabe – przede wszystkim o małej powierzchni i niedostatecznym zagospodarowaniu materialnym – podejmują się tej działalności w celu zwiększenia poziomu dochodów, które są przeznaczane zarówno na potrzeby gospodarstwa domowego, jak i na rozwój gospodarstwa rolnego. Dodatkowe dochody uzyskiwane z turystyki pozwalają na:

- stabilizację sezonowych wahań poziomu życia, a więc zabezpieczają potrzeby bytowe tych rodzin;
- podwyższenie poziomu życia do lokalnej średniej w danym rejonie, a zwłaszcza na wyposażenie gospodarstwa domowego w środki trwałe oraz remont mieszkania;
- podwyższenie poziomu zagospodarowania materialnego, wyrażającego się w dalszym zakupie środków trwałych, modernizacji, rozbudowie i budowie domów mieszkalnych, a w gospodarstwach rolnych w zakupie środków produkcji oraz rozbudowie i budowie pomieszczeń gospodarczych.

W gospodarstwach o średnim i wyższym poziomie dochodów dodatkowe dochody przeznaczane są na zwiększanie standardu życia i zaspokojenie potrzeb wyższego rzędu, poprawę warunków mieszkaniowych i rozwój gospodarstwa rolnego. Wyższe dochody mieszkańców wsi osiągnęte dzięki przedsięwzięciom turystycznym w dużym stopniu kierowane są również na rozbudowę bazy turystycznej i przygotowanie gospodarstwa do zaspokojenia potrzeb turystów w tym zakresie. Dzieje się to na zasadzie sprzężenia zwrotnego, przejawiającego się w kreowaniu przez dochody uzyskane z tej działalności powtórzenia przedsięwzięcia, i to w większej skali [Wiatrak 1996].

Agroturystyka znalazła podatny grunt w województwie dolnośląskim. Obecnie znajduje się tu ponad 600 obiektów turystyki wiejskiej i agroturystyki. Ponad 80% tych gospodarstw funkcjonuje w Sudetach, pozostałe w Parku Krajobrazowym Dolina Baryczy, Borach Dolnośląskich i w okolicach aglomeracji wrocławskiej.

Celem opracowania było ukazanie agroturystyki jako jednej z form przedsiębiorczości wpływającej na zwiększenie poziomu uzyskiwanych dochodów i wykorzystania zasobów w gospodarstwie. Badaniom poddano 23 gospodarstwa położone w obrębie Parku Krajobrazowego Dolina Baryczy. Obiekty te były usytuowane na terenie 4 gmin: Milicz,

Żmigród, Krośnice i Twardogóra. Gospodarstwa wybrano w sposób celowy. Podstawowym kryterium wyboru jednostek badawczych było prowadzenie działalności agroturystycznej oraz lokalizacja obiektów w obrębie dolnośląskiej części Parku Krajobrazowego Dolina Baryczy. Materiał źródłowy został zebrany metodą wywiadu bezpośredniego, a podstawowym narzędziem badawczym był kwestionariusz wywiadu ankietowego [Kopeć 1983, Stachak 1978]. Badania przeprowadzono w 2009 roku.

WYNIKI BADAŃ

Park Krajobrazowy Dolina Baryczy jest piękną enklawą w województwie dolnośląskim. Zróżnicowana konfiguracja terenu, liczne rezerваты przyrody (ok. 42 gatunków roślin chronionych, w tym 28 objętych całkowitą ochroną, m.in. bluszcz pospolity, grąźel żółty, oraz częściową ochroną, m.in. kruszyna pospolita, konwalia majowa, kalina koralowa oraz mamulik brzegowy), tereny podmokłe i wielohektarowe stawy w Miliczu, powstałe jeszcze w XII i XIII wieku, są rajem dla turystów. Czyste środowisko przyrodnicze, bogate runo leśne, jeden z najpiękniejszych rezerwatów ornitologicznych w Środkowej Europie (ponad 160 gatunków lęgowych ptactwa, m.in. czapla purpurowa, bąk, bączek, perkozy, łabędź krzykliwy, bocian czarny, żuraw); bardzo rzadkie gatunki ryb (koza złota, kiełb białopłetwy, pstrąg potokowy) to główne atuty wypoczynku w położonych tu gospodarstwa agroturystycznych.

Oprócz wysokiej bioróżnorodności, tereny parku prezentują również wysokie walory historyczno-kulturowe. W rejonie tym znajdują się liczne najwyższej klasy zabytki architektury. Do najważniejszych należy pocysterski klasztor z bazyliką św. Bartłomieja i sanktuarium św. Jadwigi, patronki Śląska i Polski, w Trzebnicy. W Miliczu znajdują się ruiny zamku Piastów Oleśnickich z XIV wieku, pałac klasycystyczny z XVII wieku oraz 50-hektarowy park angielski założony w 1800 roku. W Twardogórze znajduje się barokowy pałac zabytkowy z parkiem z XV wieku, rynek z niesymetrycznie położonym ratuszem, plac Piastów i wiele obiektów sakralnych.

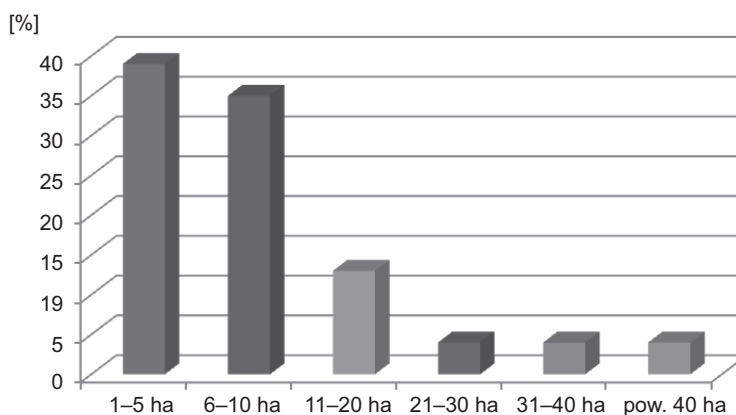
Intensywny rozwój tej formy turystyki w Polsce, jak również na Dolnym Śląsku przypada na lata 90. ubiegłego wieku. Dużą rolę w tym procesie odegrały rolnicze służby doradcze, które zachęcały rolników i pomagały im w podejmowaniu działalności agroturystycznej. Początkowo świadczenie usług turystycznych podejmowali właściciele gospodarstw położonych w atrakcyjnych turystycznie regionach (Sudety), korzystając z naturalnych walorów środowiska. Tak więc, obok pensjonatów, pokoi gościnnych istniejących na tych terenach, pojawiły się gospodarstwa agroturystyczne oferujące usługi noclegowo-gastronomiczne. Taka forma wypoczynku spotkała się z aprobatą wielu turystów pragnących uciec od zgiełku miasta i powrócić do wspomnień z lat młodości. Wzrastający popyt na agroturystykę spowodował, iż właściciele gospodarstw położonych w regionach mniej atrakcyjnych niż Sudety zainteresowali się świadczeniem usług turystycznych, wykorzystując takie walory, jak: las, woda, czyste powietrze, cisza.

Na tym terenie od 1999 roku działa Stowarzyszenie Turystyki Wiejskiej w Parku Krajobrazowym „Dolina Baryczy”. Obecnie skupia około 30 członków. Celem stowarzyszenia jest rozwój agroturystyki jako formy aktywizacji gospodarczej oraz pomoc osobom podejmującym taką działalność z uwzględnieniem oświaty na rzecz rozwoju ekologii

w turystyce wiejskiej. Stowarzyszenie działa również w dziedzinie promocji regionu. W swoich szeregach zrzesza właścicieli kwater, osoby dysponujące miejscem pod namioty, właścicieli pensjonatów, łowisk komercyjnych i gastronomii. Na tym terenie dynamicznie rozwija się również turystyka konna i rekreacyjna. Współpracując z Urzędem Miasta i Gminy w Miliczu, stowarzyszenie organizuje szkolenia dla osób zainteresowanych rozpoczęciem działalności związanej z turystyką wiejską [www.dolinabaryczy.pl/o_stow.html].

W analizowanym regionie znajduje się obecnie ok. 35 obiektów turystyki wiejskiej, w tym agroturystyki. Do badań wybrano tylko takie, które posiadają minimum 1 ha użytków rolnych. Właściciele gospodarstw, w większości przypadków, podjęli tego typu działalność w obecnym stuleciu, czyli od 2000 roku. Jest to populacja licząca 19 obiektów. Porównując te wyniki z badaniami przeprowadzonymi w 2006 i 2007 roku w Sudetach², można stwierdzić, że dużo więcej gospodarstw na terenach górskich zainteresowało się świadczeniem usług turystycznych jeszcze przed rokiem 2000 [Kurtyka 2008].

Działalność agroturystyczną podjęli właściciele zarówno małych, jak i dużych gospodarstw (od 1,6 ha do 70 ha), a średnia powierzchnia wynosi 12 ha. Prawie w 40% były to obiekty do 5 ha, niewiele mniej (35%) stanowiły gospodarstwa od 6 do 10 ha (rys. 1).



Rys. 1 Struktura obszarowa gospodarstw

Fig. 1. Farms area structure

Źródło: Badania własne.

Source: Author's research.

Głównymi motywami podjęcia takiej formy przedsiębiorczości były: położenie w rejonie atrakcyjnym turystycznie (83% populacji), dodatkowy dochód (70%), możliwość realizacji własnych zainteresowań (52%), a także posiadanie wolnych pomieszczeń (48%). Działalność agroturystyczna podejmowana była przez 43% populacji w oparciu o kapitał własny, 8 właścicieli skorzystało z kredytu komercyjnego (średnio 44 tys. zł), a 5 z kredytu preferencyjnego (średnio 11 tys. zł). Żaden z kwaterodawców nie ubiegał

²W 2006 roku zostały przeprowadzone badania w 50 obiektach agroturystycznych powiatu kłodzkiego, a w 2007 roku w 28 gospodarstwach agroturystycznych położonych w byłym województwie jeleniogórskim.

się o dofinansowanie z funduszy Unii Europejskiej na działalność agroturystyczną. Średnia wielkość zaangażowanego kapitału własnego kształtowała się na poziomie 60 tys. zł i wahała się od 2 tys. do 260 tys. zł.

Prawie wszystkie gospodarstwa były czynnymi gospodarstwami rolnymi, prowadzono w nich produkcję rolniczą w różnym zakresie. Tylko jedno gospodarstwo, mimo posiadania użytków rolnych (2 ha TUZ) nie użytkowało ich, a jedynie otrzymywało dopłaty bezpośrednie i dopłaty do terenów ONW. Towarowa produkcja roślinna prowadzona była w 15 obiektach, natomiast zwierzęca tylko w 6 gospodarstwach. Produkty roślinne i zwierzęce wykorzystywane były również na potrzeby gospodarzy oraz wczasowiczów (60% populacji). Najczęściej były to jaja (52%), mięso (34%), warzywa (60%), owoce (20%), mleko (20%).

Znaczenie agroturystyki w tworzeniu dochodu osobistego gospodarstw było dość zróżnicowane. Analizowane obiekty posiadały różne źródła dochodów. Największą populację (8) stanowiły gospodarstwa uzyskujące dochody jednocześnie z produkcji rolniczej, działalności turystycznej i z umowy o pracę (tab. 2, wariant 3). Mniej liczną grupę (5) stanowiły gospodarstwa utrzymujące się z produkcji rolniczej, agroturystyki oraz rent i emerytur (wariant 5). Równie liczną populację (po 4 gospodarstwa) stanowiły obiekty uzyskujące dochód tylko z rolnictwa i agroturystyki (wariant 1) oraz z rolnictwa, agroturystyki i pozarolniczej działalności gospodarczej (wariant 2). Tylko 3 gospodarstwa utrzymywały się z 4 źródeł: rolnictwo, agroturystyka, renty i emerytury oraz umowa o pracę. Tabela 1 przedstawia strukturę dochodów oraz średni roczny dochód osobisty i dochód z agroturystyki w poszczególnych wariantach. Udział dochodu z agroturystyki wahał się od 7 do 39%. Świadczenie usług turystycznych miało największy udział w tworzeniu dochodu osobistego gospodarstwa w wariantach 1 i 2. Również w tych dwóch przypadkach średni roczny dochód z działalności agroturystycznej kształtował się na najwyższym poziomie: w wariantach 1 – 11,25 tys. zł, w wariantach 2 – 15,13 tys. zł. W pierwszym przypadku głównym źródłem dochodu była działalność rolnicza, a wpływy z agroturystyki stanowiły istotne uzupełnienie dochodu osobistego. W drugim wariantach świadczenie usług turystycznych wpłynęło podobnie na tworzenie dochodów rolników, lecz głównym źródłem utrzymania była dla nich pozarolnicza działalność gospodarcza (w jednym gospodarstwie prowadzona była szkółka jazdy konnej, w pozostałych działalność handlowa). W najliczniej reprezentowanym wariantach 3 działalność agroturystyczna miała najmniejszy udział w tworzeniu dochodu osobistego rolnika i jego rodziny, jak również wytworzyła najniższy średni roczny dochód (2,9 tys. zł) spośród wszystkich wariantów. W tym przypadku ok. 75% dochodu osobistego tworzyły wynagrodzenia członków rodziny na podstawie umowy o pracę lub umowy o dzieło i umowy zlecenia. Najwyższy średni roczny dochód uzyskały gospodarstwa reprezentujące wariant 4 – 76 tys. zł (trzeba jednak wziąć pod uwagę bardzo małą liczebność tej grupy) oraz wariant 2 – 48,7 tys. zł (tab. 1).

Biorąc pod uwagę wszystkie obiekty, agroturystyka tworzyła średnio 18% dochodu osobistego. Można więc stwierdzić, iż w analizowanej populacji usługi turystyczne generowały dochód uzupełniający, inaczej dodatkowy, zwiększający poziom dochodu do dyspozycji rolnika i jego rodziny. Średni roczny dochód z agroturystyki wyniósł 7743 zł i był niższy ponaddwukrotnie od tego samego dochodu uzyskiwanego przez gospodar-

Tabela 1. Struktura dochodu osobistego z uwzględnieniem wariantów oraz średni roczny dochód osobisty i z agroturystyki

Table 1. The structure of personal income regarding the variants and average annual personal and agrotouristic income

Wyszczególnienie	Źródło dochodów					Średni dochód z agroturystyki	Średni dochód osobisty
	rolnictwo	renty i emerytury	działalność gospodarcza	agroturystyka	inne		
	%					zł/rok	
Wariant 1	61	–	–	39	–	11250	28500
Wariant 2	12	–	56	31	–	15125	48700
Wariant 3	18	–	–	7	75	2900	41825
Wariant 4	34	32	–	8	26	6000	76000
Wariant 5	12	67	–	20	–	7400	36652
Wszystkie badane obiekty	23	18	11	18	30	7743	42550

Źródło: Badania własne.

Source: Author's research.

stwa agroturystyczne położone w powiecie kłodzkim i ponadtrzykrotnie w gospodarstwach w byłym województwie jeleniogórskim³ [Kurtyka 2008].

Tak duża różnica dochodowości między analizowanymi gospodarstwami a obiektami położonymi w Sudetach może wynikać z dużo mniejszej skali działalności agroturystycznej prowadzonej w Dolinie Baryczy. Ma to między innymi swoje odzwierciedlenie w zasobach bazy noclegowej. Badane gospodarstwa dysponowały średnio 3 pokojami gościnnymi i 9 miejscami noclegowymi w budynkach mieszkalnych, podczas gdy gospodarstwa sudeckie posiadały średnio 14 miejsc noclegowych i 4 pokoje. W 6 gospodarstwach kwatrodawcy oferowali również możliwość rozbicia namiotu na polu namiotowym. We wszystkich obiektach było łącznie 59 pokoi (tab. 2), z czego największą grupę stanowiły pokoje 2- (41%) i pokoje 3-osobowe (27%). Bardzo zbliżoną strukturą zakwaterowania dysponowały gospodarstwa sudeckie.

Inną przyczyną niższego poziomu dochodów z agroturystyki jest sezonowość oferty. Województwo dolnośląskie charakteryzuje się największym udziałem całorocznych obiektów (94%) w ogólnej liczbie kwatier agroturystycznych, zaraz po nim są woj. śląskie (84%) i wielkopolskie (78%). W obrębie województwa są jednak regiony, w których obiekty wykazują zróżnicowaną sezonowość. Gospodarstwa położone w południowej części województwa (Sudety) dysponują w większości przypadków całoroczną ofertą, wykorzystując przy tym naturalne walory, cieszące się zainteresowaniem we wszystkich porach roku. Kwatrodawcy świadczący usługi turystyczne na terenie Parku Krajobrazowego Dolina Baryczy nie mogą się pochwalić tak dużym udziałem oferty całorocznej. Wiąże się to z faktem, iż w okresie zimowym popyt na usługi agroturystyczne jest tu zde-

³Średni roczny dochód z działalności agroturystycznej w 2006 roku wynosił 25,3 tys. zł (populacja 50 gospodarstw agroturystycznych w powiecie kłodzkim), a w 2007 roku 18,3 tys. zł (populacja 28 gospodarstw agroturystycznych w byłym województwie jeleniogórskim).

Tabela 2. Baza noclegowa (pokoje gościnne)
Table 2. The hostel base (guest rooms)

Wyszczególnienie	Liczba pokoi ogółem	%
Liczba pokoi	59	100
1-osobowe	4	7
2-osobowe	24	41
3-osobowe	16	27
4-osobowe	8	14
5-osobowe	0	0
Inne	7	12

Źródło: Badania własne.
Source: Author's research.

cydowanie mniejszy. Badania wykazały, iż spośród 23 analizowanych obiektów 9 kwater miało ofertę sezonową.

W licznych opracowaniach i badaniach podkreśla się, iż sprzedaż całodziennego wyżywienia istotnie wpływa na zwiększenie opłacalności oferty agroturystycznej, a tym samym przyczynia się do zwiększenia uzyskiwanych dochodów. W cytowanych wcześniej badaniach w powiecie kłodzkim ponad 50% obiektów świadczyło usługi gastronomiczne, natomiast w byłym województwie jeleniogórskim ponad 70%. W analizowanych obiektach pełne wyżywienie oferowało niespełna 50% populacji, a 35% gospodarstw dysponowało kuchnią lub aneksem kuchennym do samodzielnego przyrządzania posiłku. Małe zainteresowanie tego typu ofertą wiąże się z faktem, iż właściciele gospodarstw agroturystycznych, jak to zostało już wcześniej wykazane, byli zaangażowani również w inne aktywności, uniemożliwiające przyrządzanie posiłków dla turystów. To z kolei ogranicza możliwości uzyskania wyższych przychodów.

Rozszerzeniem skali prowadzonej działalności zainteresowana była mniej niż połowa kwaterodawców (48% populacji), natomiast chęć modernizacji gospodarstwa wykazała zdecydowana większość gospodarzy (91%). Prawie połowa właścicieli pragnie zrealizować swoje plany posiłkując się funduszami Unii Europejskiej, określając, iż średnio będą to środki na poziomie 70 tys. zł (od 10 tys. do 500 tys. zł). Innym źródłem kapitału na inwestycje były kredyty preferencyjne, a zainteresowani nimi są właściciele 7 obiektów. Tylko 4 kwaterodawców pragnie zmodernizować gospodarstwo korzystając z własnych oszczędności, angażując średnio ok. 40 tys. zł. Pozyskane lub zaoszczędzone środki finansowe kwaterodawcy pragną przeznaczyć między innymi na: odnowienie obejścia (65% populacji), modernizację pomieszczeń (30%), adaptację poddasza (22%) czy budowę obiektów rekreacyjnych (17%). Właściciele 3 gospodarstw planują zakup koni, a 2 obiektów zakup rowerów.

PODSUMOWANIE

Z materiału źródłowego wynika, iż działalność agroturystyczną podejmowali właściciele zarówno małych, jak i dużych gospodarstw rolniczych. Jest to jedna z form przedsiębiorczości, rozwijająca się na terenach wiejskich o dużych walorach przyrodniczych,

stanowiących „bezpłatny” dla kwaterodawców element podnoszący atrakcyjność oferty agroturystycznej i czynnik wpływający na sukces ekonomiczny przedsięwzięcia. Sukces ten, mający swoje odzwierciedlenie w dochodzie uzyskiwanym z agroturystyki, nie był jednak na takim poziomie, jaki obserwowano w gospodarstwach agroturystycznych położonych w Sudetach, gdzie średnio był dwu- i trzykrotnie wyższy. Przyczyn tego stanu rzeczy jest wiele, m.in. stosunkowo krótki okres świadczenia usług turystycznych (najwięcej obiektów powstało po 2000 roku), mała skala działalności (gospodarstwa wynajmują średnio 3 pokoje), sezonowość oferty (walory naturalne skłaniają do wypoczynku głównie w trzecim kwartale roku, który generuje ponad 50% ogólnej liczby sprzedanych noclegów i odwiedzających gości). Badania wykazały, iż dochód z agroturystyki był dochodem dodatkowym, uzupełniającym środki finansowe w budżecie domowym rolników i w żadnym z analizowanych obiektów nie stał się głównym źródłem. Właściciele gospodarstw rozpoczynając świadczenie usług turystycznych nie korzystali z funduszy Unii Europejskiej przeznaczonych na agroturystykę, angażując głównie własne oszczędności i kapitał obcy. Jednak duże nadzieje wiążą z funduszami europejskimi w kontekście przyszłej modernizacji gospodarstw, unowocześniania bazy noclegowej i poszerzania oferty rekreacyjnej.

PIŚMIENNICTWO

- Drzewiecki M., 1992. Wiejska przestrzeń rekreacyjna. Instytut Turystyki, Warszawa, 26.
- Drzewiecki M., 1993. Problemy rozwoju agroturystyki w Polsce w latach dziewięćdziesiątych. *Problemy Turystyki*, 4, 25–31.
- Jarosz A., 1997. Agroturystyka szansą rozwoju wsi i rolnictwa. [w:] *Agroturystyka jako szansa aktywizacji gospodarczej wiejskich regionów turystycznych Małopolski Wschodniej*, red. nauk. Jarosz A., Oficyna Wydawnicza Politechniki Rzeszowskiej, Rzeszów, 83–94.
- Kopec B., 1983. Metodyka badań ekonomicznych w gospodarstwach rolnych. *Skrypt AR we Wrocławiu* nr 269, 7–277.
- Kurtyka I., 2008. Aktywność gospodarcza właścicieli gospodarstw agroturystycznych w powiecie kłodzkim. *Roczniki Naukowe SERIA*, Tom X, Zeszyt 2, 138–141.
- Łapińska A., 2008. Przedsiębiorczość jako element wielofunkcyjnego rozwoju obszarów wiejskich. *Roczniki Naukowe SERIA* Tom X, Zeszyt 2, Lublin, 163–168.
- Stachak S., 1978. Metody nauk ekonomiczno-rolniczych w zarysie. *Skrypt AR w Szczecinie*, 48–86.
- Strzembicki L., 1992. Turystyka wiejska i ekologiczna – podstawy marketingu. *Materiały II Ogólnopolskiego Forum „Ekologia wsi”*, Solina, 127–149.
- Wiatrak A.P., 1996. wpływ agroturystyki na zagospodarowanie terenów wiejskich. *Zagadnienia Doradztwa Rolniczego*, 1, 34–45.
- www.dolinabarczy.pl/o_stow.html

AGROTOURISM AS A FORM OF ENTREPRENEURSHIP IN THE ‘BARYCZ VALLEY’ SCENIC PARK

Abstract. The study presents results of the investigation conducted among 28 owners of agrotouristic farms in the ‘Barycz Valley’ Scenic Park. The aim of the article was to present agrotourism as one of the entrepreneurship’s form, which enlarges income level and farms’ resources usage. Results of the investigation show that agrotourism activity generates the additional income in the Lower Silesia region, which is supplementary in agriculture households’ budgets. All analyzed farms were active and their tillage area ranged from 1 to 10 ha.

Key words: agrotourism, additional source of income

Zaakceptowano do druku – Accepted for print 23.04.2010