

## **DZIAŁANIA WSPIERAJĄCE OCHRONĘ KRAJOBRAZU KULTUROWEGO I PRZYRODNICZEGO W POLSCE NA PRZYKŁADZIE PILOTAŻOWEGO PROGRAMU LEADER+**

Michał Borowy, Janina Sawicka

Szkoła Główna Gospodarstwa Wiejskiego w Warszawie

**Streszczenie.** Celem opracowania jest wskazanie dobrych przykładów zagospodarowania funduszy unijnych w celu ochrony i wykorzystywania zasobów dziedzictwa przyrodniczego i kulturowego na obszarach wiejskich. Przykłady takie dowodzą, że rozwój turystyki, promocja tradycyjnej kultury materialnej i niematerialnej oraz ochrona środowiska przyrodniczego może iść w parze z rozwojem lokalnej gospodarki. Dobre pomysły i praktyki przyczyniają się również do aktywizacji samorządów lokalnych, rozwoju małej przedsiębiorczości wśród mieszkańców i tym samym wpływają na poprawę warunków bytowych ludności mieszkającej na wsi. W Polsce Pilotażowy Program Leader+ został uruchomiony w latach 2004–2006 i już stał się atrakcyjnym dla wiejskich społeczności sposobem pozyskiwania środków na rozwój. W ramach przeprowadzonych konkursów wyłoniono osiemdziesiąt projektów, na realizację których lokalne grupy działania otrzymały dotacje. W artykule analizuje się wybraną z ogólnej populacji projektów próbę dwudziestu pięciu, w tym głównie ze względu na zawarte w nich propozycje działań wspierających ochronę krajobrazu kulturowego i przyrodniczego, a tym samym dobrze wpisujących się w ogólnokrajową strategię zrównoważonego rozwoju obszarów wiejskich.

**Słowa kluczowe:** Pilotażowy Program Leader+ (PPL+), dziedzictwo kulturowe i przyrodnicze, zrównoważony rozwój, Polska

### **WSTĘP**

Członkostwo Polski w Unii Europejskiej daje możliwość wykorzystania środków pomocy publicznej jako nowych źródeł finansowania projektów mających na celu zachowanie dziedzictwa kulturowego i przyrodniczego. Podstawowym instrumentem wsparcia tego rodzaju inicjatyw są fundusze takie jak: Europejski Fundusz Rozwoju Regionalnego, Europejski Fundusz Społeczny, Fundusz Spójności, Europejski Fundusz Orientacji i Gwarancji Rolnej (sekcja Orientacji) przekształcony od 2007 r. w Europejski Fundusz

---

Adres do korespondencji – Corresponding author: Michał Borowy, Janina Sawicka, Szkoła Główna Gospodarstwa Wiejskiego, Wydział Ekonomiczno-Rolniczy, Katedra Polityki Agrarnej i Marketingu, ul. Nowoursynowska 166, 02-787 Warszawa, e-mail: janina\_sawicka@sggw.pl

Rolny Rozwoju Obszarów Wiejskich. Jednocześnie Polska, jako kraj uczestniczący w Europejskim Obszarze Gospodarczym, uprawniona jest do korzystania z dodatkowych dwóch instrumentów finansowanych z budżetu trzech krajów Europejskiego Stowarzyszenia Wolnego Handlu (EFTA), tj. Islandii, Lichtensteinu i Norwegii. Kraje te w zamian za możliwość korzystania ze swobód Jednolitego Rynku stworzyły Norweski Mechanizm Finansowy i Mechanizm Finansowy EOG w celu udzielenia pomocy mniej zamożnym krajom członkowskim UE.

Z punktu widzenia ochrony krajobrazu kulturowego oraz przyrodniczego w latach 2004–2006 istotne znaczenie miały działania w ramach Sektorowych Programów Operacyjnych (SPO), takich jak: Zintegrowany Program Operacyjny Rozwoju Regionalnego, SPO „Restrukturyzacja i modernizacja sektora żywnościowego i rozwój obszarów wiejskich”, SPO „Rozwój zasobów ludzkich”, SPO „Wzrost konkurencyjności przedsiębiorstw”. Z punktu widzenia samej ochrony przyrody istotne znaczenie ma również SPO „Rybołówstwo i przetwórstwo ryb”. Trzeba jednak pamiętać, że największe wsparcie UE dla sektora ochrony środowiska w Polsce pochodzi z Funduszu Spójności.

Dodatkowe możliwości finansowania projektów z funduszy unijnych dawały tzw. inicjatywy wspólnotowe. Wśród nich, z punktu widzenia omawianych kwestii, na szczególną uwagę zasługuje inicjatywa Leader, w Polsce realizowana jako Pilotażowy Program Leader+, którego jednym z priorytetów jest wspieranie naturalnego i kulturowego dziedzictwa terenów wiejskich. W nowej perspektywie finansowej w latach 2007–2013 działania inicjatyw przeszły do programów operacyjnych finansowanych z funduszy unijnych. W Programie operacyjnym rozwój obszarów wiejskich 2007–2013 zostały wyodrębnione tzw. osie priorytetowe obejmujące grupy instrumentów polityki: oś 1 – gospodarcza, oś 2 – środowiskowa, oś 3 – społeczna, oś 4 – inicjatywa Leader. Podejście Leader powinno być również wykorzystywane w instrumentach wszystkich osi, w tym głównie osi 3. Tak więc pozytywne doświadczenia działań Leadera z przeszłości przełożyły się na wzrost jego znaczenia a tym samym puli środków finansowych w perspektywie bieżącej. Tym bardziej więc użyteczne jest analizowanie pierwszych doświadczeń z realizacji programu w Polsce.

## **CEL I METODA BADAŃ**

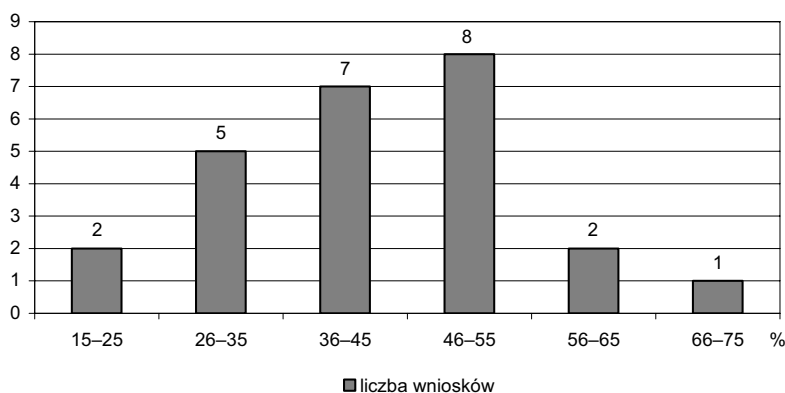
Celem opracowania jest przedstawienie wyników analizy i oceny projektów, które uzyskały dotacje unijne w ramach Pilotażowego Programu Leader+, w Polsce realizowanego po raz pierwszy, głównie pod kątem przeznaczenia środków UE na działania ochrony i wykorzystania regionalnych zasobów dziedzictwa przyrodniczo-kulturowego.

W Polsce organizacyjne przygotowanie inicjatywy Leader odbyło się dwóch etapach. Pierwszym etapem był Schemat I, gdzie celem było zorganizowanie się i sformalizowanie lokalnych partnerstw, tak zwanych Lokalnych Grup Działania (LGD), które to partnerstwa miały za zadanie opracować dla obszaru swego działania strategię rozwoju: Zintegrowane Strategie Rozwoju Obszarów Wiejskich (ZSROW). Następnym etapem jest Schemat II. Do drugiego etapu przeszły tylko te LGD, które po przejściu procedur konkursowych uzyskały dotacje na realizację własnych pomysłów (zawartych w ZSROW), mających charakter „kompleksowych projektów o charakterze wielosektorowym, uwzględniających w szczególności rozwój turystyki, ochronę oraz promocję środowiska naturalnego,

krajobrazu i zasobów historyczno-kulturowych, popularyzację i rozwój produkcji wyrobów regionalnych, a także działania szkoleniowe”. Środki na realizację działań w ramach obydwu schematów przydziela instytucja wdrażająca program, tj. Fundacja Programów Pomocy dla Rolnictwa (FAPA).

Przedmiotem analizy niniejszego opracowania stały się wnioski o dofinansowanie składane przez beneficjentów (LGD) do instytucji wdrażającej, którą jest FAPA. Procedurą konkursową poddano 162 projekty, spośród których w dwóch rankingach (wojewódzkim i ogólnopolskim) wyłoniono 80 najwyżej punktowanych wniosków kwalifikujących właściwe LGD do podpisania umów o dofinansowanie ze środków publicznych.

Z grupy zwycięskich projektów do analizy przyjęto 25-elementową próbę reprezentatywną (dobór losowo-kwotowy – rys. 1).



Rys. 1. Planowany udział wydatków na ochronę krajobrazu kulturowego i przyrodniczego w całkowitej wartości projektów (%)

Fig. 1. Planned part of the expenses on protection of cultural and natural scenery in total value by projects (%)

Źródło: Badania własne.

Source: Own research.

## CHARAKTERYSTYKA PROGRAMU LEADER+

Działanie 2.7. „Pilotażowy Program Leader+” w ramach *Sektorowego Programu Operacyjnego Restrukturyzacja i modernizacja sektora żywnościowego oraz rozwój obszarów wiejskich 2004–2006* ma na celu pobudzenie aktywności środowisk lokalnych i ich zaangażowanie w tworzenie oraz realizację lokalnych strategii rozwoju obszarów wiejskich [Informator dla organizacji pozarządowych 2004].

## ZASADY UDZIELANIA POMOCY

W ramach Schematu II pomocą zostały objęte: działalność operacyjna LGD, promocja i informacja dotycząca założeń i sposobu realizacji strategii rozwoju obszarów wiejskich, pomoc szkoleniowa i doradcza w zakresie przygotowywania i realizacji projektów doty-

czących strategii rozwoju obszarów wiejskich. Dofinansowanie dotyczy także przygotowywania opracowań, analiz i dokumentacji związanej ze szczegółowym planowaniem inwestycji oraz kreowaniem nowych produktów i usług zgodnie z założeniami strategii rozwoju obszarów wiejskich. Wsparcie finansowe obejmuje też organizację imprez promujących region, a w szczególności jego produkty, usługi, kulturę i sztukę, dotyczy też współpracy i wymiany doświadczeń pomiędzy Lokalnymi Grupami Działania na poziomie krajowym i międzynarodowym w zakresie wdrażania strategii oraz organizacji pracy grup.

## PRZEZNACZENIE I WYSOKOŚĆ WSPARCIA

W ramach projektów wyróżniono cztery priorytetowe kategorie działań:

1. Zastosowanie nowych informacji know-how i nowych technologii w celu podniesienia konkurencyjności produktów i usług obszarów wiejskich.
2. Poprawa jakości życia na obszarach wiejskich.
3. Podnoszenie wartości lokalnych produktów.
4. Wykorzystanie zasobów naturalnych i kulturowych.

W ramach poszczególnych kategorii pieniądze powinny być kierowane na: szkolenia, analizy i ekspertyzy, przedsięwzięcia o charakterze informacyjnym, działania na rzecz promocji regionu (w tym imprezy kulturalne), współpracę i wymianę doświadczeń między LGD.

Maksymalny poziom wsparcia wynosi 100% kosztów kwalifikowanych. Maksymalna wysokość pomocy przy realizacji projektu w ramach Schematu II wynosi 750 000 zł. Pomoc finansowa jest udzielana w formie refundacji poniesionych przez beneficjenta kosztów kwalifikowanych projektu.

## WYNIKI BADAŃ

W wylosowanej do analizy próbie dwudziestu pięciu projektów z ogólnej populacji osiemdziesięciu kategoriami, wśród których najczęściej występowały działania związane z tematem badań, były Priorytet III, czyli podnoszenie wartości lokalnych produktów, zwłaszcza przez ułatwienie małym jednostkom produkcyjnym dostępu do rynków poprzez wspólne działania, oraz zadania w ramach Priorytetu IV dotyczące wykorzystania zasobów kulturowych oraz środowiska naturalnego (w tym potencjału obszarów należących do sieci Natura 2000). Wiele zawartych w projektach działań miało charakter interdyscyplinarny, a musiały być zakwalifikowane w harmonogramie tylko do jednej z kategorii.

Lokalny produkt w analizowanych projektach ma szeroką interpretację. Mogą być nim bowiem zarówno miejscowe atrakcje turystyczne, takie jak np.: oferta agroturystyczna, markowe wyroby przemysłu przetwórstwa spożywczego czy też tradycyjne wyroby rzemiosła ludowego (np. tradycyjne hafty [LGD – *Stowarzyszenie Światowid*], wyroby kowalstwa artystycznego, wyroby garncarskie, ciesielskie, wikliniarskie), ciasta obrzędowe, kulinaria regionalne, zioła [LGD – *Spichlerz Górnego Śląska*] i kwiaty [LGD – *Dunajec-Biała*], dawne instrumenty muzyczne, produkty pszczelarskie czy charakterystyczne dla danego regionu tradycyjne uprawy lub hodowla zanikających ras zwierząt gospodarskich.

W projektach poświęcono dużo uwagi potrzebom i pomysłom inwentaryzowania zasobów dziedzictwa kulturowego i przyrodniczego oraz konieczności wydawania katalogów lokalnych zabytków kultury i przyrody czy tradycyjnych produktów i ich wytwórców. Działania takie uznano za bardzo istotne. Opracowanie bowiem rzetelnej dokumentacji, najczęściej na podstawie badań ankietowych przeprowadzonych wśród mieszkańców, stanowi wartościową formę ochrony dziedzictwa kulturowego.

Niektóre, mniej popularne i zanikające przejawy wytwórczości ludowej mogą w ten sposób zostać ocalone od zapomnienia. Przykładem takich działań jest np. na Śląsku baza danych *Śląskiej Spiżarni* [LGD – *Spichlerz Górnego Śląska*] zawierająca informacje o specjach kulinarnych z terenu Górnego Śląska. W Lubelskiem z kolei planuje się opracowanie informatora o wyrobach rękodzielniczych oraz osobach zajmujących się rękodziełem w regionie [LGD – *Lubelsko-Mazowiecka Grupa Działania na rzecz Rozwoju Wsi*]. Zamierza się opublikować te informacje również na stronie internetowej i wydać w formie broszury. Warto podkreślić, że tego rodzaju działania zostały zaplanowane przez większość LGD.

W ramach podnoszenia wartości lokalnych produktów (Priorytet III), obok szkoleń dotyczących prowadzenia gospodarstw agroturystycznych lub pozyskiwania alternatywnych źródeł energii, znalazło się również miejsce na zajęcia poświęcone tradycyjnym produktom i umiejętnościom. W województwie świętokrzyskim prowadzone są np. pod hasłem *Ocalić od zapomnienia* warsztaty z rękodzieła ludowego. Uczestnicy takich spotkań mogą zapoznać się z dawnymi technikami rzemiosła wiejskiego, dotyczącymi budownictwa (ciesielstwo) [LGD – *Tutaj Warto*], kowalstwa artystycznego [LGD – *Ziemia Gotyku*], hafciarstwa, tkactwa, wikliniarstwa czy zielarstwa. Uczestnicy warsztatów mogą też nauczyć się gry na tradycyjnych instrumentach muzycznych [LGD – *Stowarzyszenie Rozwoju Orawy*] oraz wzbogacać wiedzę z zakresu lokalnych tradycji związanych z uprawą niektórych gatunków warzyw czy roślin ozdobnych oraz zbóż uprawianych tradycyjnie w regionie, np. gryki czy winorośli. Szkolenia dotyczą też hodowli zanikających, a kiedyś typowych dla określonych regionów ras zwierząt gospodarskich [LGD – *Tutaj Warto*] oraz pszczelarstwa [LGD – *LIDER w EGO*].

Szkolenia realizowane w ramach podnoszenia wartości lokalnych produktów nie tylko podnoszą kwalifikacje członków miejscowej społeczności, ale mają również wpływ na kształtowanie świadomości wartości rodzimej kultury. Skupienie uwagi na tej formie edukacji otwiera szansę ochrony tradycyjnej kultury, w tym m.in. ginących zawodów.

Ponadto organizowane będą konkursy kulinarne dotyczące regionalnych potraw oraz igrzyska związane z tradycyjnym rzemiosłem. Dobrymi przykładami są tu m.in.: *Konkurs wypieku kartacza* [LGD – *LIDER w EGO*], *Kulinarne dziedzictwo Borów Tucholskich* [LGD – *Bory Tucholskie*], *Górnośląski konkurs na danie roku* [LGD – *Spichlerz Górnego Śląska*], *Igrzyska kowalstwa artystycznego czy Międzynarodowe zawody drwali* [LGD – *Górna Proсна*].

W niektórych gminach zamierza się wydać publikacje dotyczące ginących zawodów, np. Stowarzyszenie Rozwoju Gmin i Miast Powiatu Garwolińskiego *Wspólnota Powiatowa* z woj. mazowieckiego opracuje folder *Zapomniane zawody (rzeźbiarstwo i wyroby rzemiosła tradycyjnego)*.

Celem planowanych szkoleń jest również wyposażenie lokalnych producentów w praktyczne umiejętności pisania wniosków i projektów o sfinansowanie inwestycji

i przedsięwzięć zapisanych w ZSRW. Prowadzone będą działania z zakresu marketingu, które mają umożliwić wytwórcom wejście na rynek ze swoimi produktami. Szkolenia tego typu często mają być uzupełniane seminariami i konferencjami poświęconymi problematyce związanej m.in. z tradycyjnym produktem lokalnym i jego wykorzystaniem w rozwoju przedsiębiorczości. Przykład może tu stanowić zaplanowana przez LGD *Ziemia Gotyku* z woj. kujawsko-pomorskiego konferencja. Produkt lokalny jest postrzegany jako element promocji obszarów wiejskich oraz podkreślane jest jego znaczenie w podtrzymywaniu poczucia tożsamości kulturowej mieszkańców regionu. Konferencja będzie zorganizowana z udziałem najlepszych specjalistów w dziedzinie budowania marki i kreowania produktu lokalnego. W innych regionach Polski także zaplanowano podobne szkolenia i spotkania konferencyjne.

W ramach promocji produktu lokalnego LGD przewidziały warsztaty dla wytwórców produktów lokalnych. Dotyczą one certyfikacji produktów i zarządzania marką regionalną. Planowane jest również utworzenie organizacji zrzeszającej producentów, która zajmie się promocją i dystrybucją produktów lokalnych oraz uruchomieniem systemu certyfikacji [LGD – *Dobra Widawa*] tych produktów, opracowaniem i promocją logo produktu lokalnego czy promocją na stronach www. Będą też opracowywane foldery oraz będzie prowadzona sprzedaż wysyłkowa przez Internet. Dodatkowo planuje się wystawy, festiwale (np. *Festiwal Produktów Tradycyjnych Ziemi Gotyku*), targi (krajowe i zagraniczne) produktów lokalnych oraz imprezy regionalne.

Wymienione wyżej formy aktywności można zaliczyć do grupy działań umożliwiających odtworzenie, zachowanie, ochronę i promocję elementów dawnej kultury lokalnej, w szczególności materialnej. W ramach projektów zostaną sfinansowane również te działania, które bazują na folklorze i historii. Obejmują one prezentację dawnych obyczajów, obrzędów, lokalnej gwary, pokazy walk rycerskich, regionalnych tańców, strojów i śpiewów, a więc takie działania, które przyczynią się do zachowania dziedzictwa kultury niematerialnej.

Podobnie jak w przypadku tradycyjnego produktu lokalnego, zostały przewidziane i w tym obszarze liczne szkolenia, m.in.: nauka tańca i śpiewu regionalnego [LGD – *Spichlerz Górnego Śląska*], tworzenie zespołów, organizowanie dla nich wyjazdów na festiwale pieśni i tańca [LGD – *Bory Tucholskie*] oraz nauka gry na dawnych instrumentach [LGD – *Stowarzyszenie Rozwoju Orawy*]. Również w szkołach organizowane są różnego rodzaju warsztaty i inscenizacje obrzędów, np. darcie pierza czy wytop smalcu z rodzynkami [LGD – *Wstęga Kociewia*, woj. pomorskie], przeznaczone dla najmłodszych odbiorców. Interesujący wydaje się również pomysł LGD – *Perła Jury*, gdzie zaplanowano zorganizowanie przy miejscowym zamku szkółki rycerskiej.

W ramach omawianych projektów powstaną również dokumentacje oraz publikacje zawierające opisy historyczne i obyczajowe, a także przepisy kuchni regionalnej czy dokumentacje gwary lokalnej. Można tu wymienić m.in. opracowania dotyczące powiatu gnieźnieńskiego [LGD – *Stowarzyszenie Światowid*, woj. wielkopolskie] oraz *Książkę o tradycjach ludowych, zwyczajach i działaniach na terenie powiatu garwolińskiego* [LGD – *Wspólnota Powiatowa*].

Ponadto będą realizowane rozmaite konkursy, np. konkurs na najlepiej opowiedzianą legendę [LGD – *Wstęga Kociewia*] lub na najlepszą historyjkę związaną z lokalną tradycją. Materiały uzyskane z konkursu zostaną wykorzystane w przyszłych publikacjach i broszurach. Planowane są też wystawy fotografii oraz plenery artystyczne.

## WYKONYWANIE ANALIZ I EKSPERTYZ DOTYCZĄCYCH OCHRONY ZABYTEKÓW I ELEMENTÓW ŚRODOWISKA NATURALNEGO

Następną grupą działań zawartych w omawianych projektach, mających na celu zachowanie i ochronę lokalnego krajobrazu kulturowego, są analizy i ekspertyzy. Będą one stanowić solidną podstawę dla późniejszych inwestycji w ochronę zabytków czy elementów środowiska naturalnego. W grupie tych działań poświęcono dużo uwagi inwentaryzacji oraz waloryzacji zabytków kultury materialnej i niematerialnej (np. zabytki, muzea, izby regionalne, kapliczki, nekropolie, legendy, mity, przyspiewki, zwyczaje i obrzędy) [LGD – *Bory Tucholskie*].

Przykład ochrony zabytków kultury materialnej może stanowić opracowanie programu konserwatorskiego dla zamku krzyżackiego w Papowie Biskupim, obejmujące badania archeologiczno-architektoniczne, sporządzenie dokumentacji stanu zachowania obiektu, badania chemiczne próbek zapraw i detali, badania posadowienia i spoiwości murów, kwerendę historyczną itp.) [LGD – *Ziemia Gotyku*]. Ponadto będą wykonane projekty renowacji i dokumentacji starych cmentarzy wojennych [LGD – *Dunajec-Biała*], opisy zabytkowych eksponatów przeznaczonych dla izb regionalnych i muzeów.

Wśród projektów poświęconych ochronie środowiska naturalnego można wyróżnić m.in.: opracowanie koncepcji i dokumentacji uregulowania Wilgi [LGD – *Wspólnota Powiatowa*] w celu wytyczenia szlaku spływu kajakowego i szlaku turystycznego wzdłuż tej rzeki, a także projekt turystycznego zagospodarowania szlaków wodnych Rużycy, Piławy i Gwdy [LGD – *Naszyjnik Północy*]. Do tego rodzaju projektów należy też przeprowadzenie analizy dotyczącej zagospodarowania odpadów poubojowych, gorzelnianych i innych [LGD – *Między Prosną a Wartą*].

Dobrym przykładem LGD, gdzie połączono działania związane zarówno z ochroną dziedzictwa kulturowego, jak i przyrodniczego jest Fundacja Bieszczadzka *Partnerstwo dla Środowiska*, wspierająca rozwój markowego produktu turystycznego, jakim jest *Zielony Rower – Greenway Karpaty Wschodnie* integrujący inicjatywy sektora dziedzictwa kulturowo-przyrodniczego i turystyki aktywnej w Bieszczadach. Zaplanowano tu m.in. opracowanie ekspertyz, dokumentacji, studiów wykonalności, kosztorysów kluczowych inicjatyw i przedsięwzięć lokalnych służących rewitalizacji i ochronie zasobów dziedzictwa kulturowego, historycznego, przyrodniczego, rozwoju produktów lokalnych, odnowę i rozwój infrastruktury turystycznej. Wyszczególniono tu np. projekt rozwoju szlaku dziedzictwa przyrodniczo-kulturowego *Zielony Rower*, ekspertyzę stanu obiektów mostowych i trakcyjnych *Bieszczadzkiej Kolejki Leśnej*, opracowano dokumentację rozruchu linii na trasie Majdan-Wetlina oraz projekt sieci dystrybucji produktów lokalnych w wersji rzeczywistej, opracowano też ofertę turystyki edukacyjnej tworzonej przez szkoły w ramach programu *Szkoły na Zielonym Rowerze*.

## IMPREZY KULTURALNE I KONFERENCJE

Sfera kultury materialnej i niematerialnej może być prezentowana w trakcie lokalnych imprez. Są nimi m.in. festyny, święta produktów rolnych i hodowlanych, koncerty, biesiady, festiwale, jarmarki, a także wydarzenia kulturalne związane z obrzędami (np. odpusty, dożynki). W atrakcyjny sposób służą one nie tylko promocji regionu, ale także

zachowaniu jego dziedzictwa kulturowego i przyrodniczego, podtrzymaniu tożsamości kulturowej mieszkańców, ożywieniu tradycji lokalnych, wzmocnieniu lokalnych więzi społecznych, integracji stowarzyszeń i organizacji pozarządowych działających na rzecz gmin. Tego rodzaju wydarzenia kulturalne zaczynają przyciągać w ostatnich latach coraz większe rzesze turystów, szczególnie z miast. Stanowią one bowiem doskonałą formę spędzania wolnego czasu połączoną z edukacją regionalną.

W omawianych projektach przedstawiono wiele ciekawych przykładów tego rodzaju imprez, np. festynów, wśród nich m.in. *Festyn Rzemiosła i Folkloru w Cieżkowicach* [LGD – *Dunajec-Biała*], *Festyn tradycji lokalnych* [LGD – *Wieczno*] organizowany w województwie kujawsko-pomorskim, którego celem jest ożywienie miejscowych tradycji i wzmocnienie poczucia własnej tożsamości kulturowej przez członków lokalnej społeczności. Kolejnym przykładem może być festyn promujący zioła jako produkt lokalny *Spichlerza Górnego Śląska*. Uczestnicy festynów mogą jednocześnie uczestniczyć w konkursach dotyczących lokalnej tradycji, historii, kultury i przyrody.

Równie często we wnioskach pojawia się inna forma kultywowania tradycyjnej kultury lokalnej występującej jeszcze na obszarach wiejskich, jak np. organizowanie święta plonów, czyli dożynek [LGD – *Stowarzyszenie Świątowid*]. Pod nazwami *Dni Gminnych* czy *Dni Kultury Ludowej* kryją się również inne imprezy, mające charakter kulturotwórczy, np. biesiady, jarmarki, festiwale, odpusty, przeglądy lokalnych zespołów folklorystycznych, kapel, strażackich orkiestr dętych.

Organizowanie *Dni otwartych* przez LGD – *Fundacja Doliny Baryczy* z Dolnego Śląska umożliwia z kolei bezpośrednie spotkania z lokalnymi producentami. W tym przypadku zainteresowani mogą odwiedzać prywatne stawy hodowlane, sady czy plantacje należące do tych producentów. Dla osób zainteresowanych kulinariami w niektórych gminach zaplanowano imprezy poświęcone regionalnej kuchni, np. *Spichlerzowe smakowanie* [LGD – *Spichlerz Górnego Śląska*], *Biesiada Jaćwieska w Krainie Łowców Przygód* [LGD – *LIDER w EGO*], gdzie planuje się degustacje specjałów jadła jaćwieskiego. Grupa z województwa warmińsko-mazurskiego planuje poprowadzić warsztaty kulinarne i *Konkurs kartacza*.

Gminy, na których terenie znajdują się zabytkowe obiekty, takie jak stare zamki, coraz częściej oferują widowiska w postaci walk czy turniejów rycerskich, np. *Turniej rycerski na Zamku Bierzgowskim* [LGD – *Ziemia Gotyku*], *Wielki pożar Zamku w Gniewie* [LGD – *Wstęga Kociewia*] czy inscenizacja *Bitwy pod Szczekocinami* [LGD – *Perła Jury*].

W ramach działań o charakterze informacyjnym, dotyczących rozwoju regionu, LGD planują konferencje i seminaria naukowe. Przykładem może być tu konferencja zatytułowana *Dziedzictwo kulturowe i przyrodnicze regionu Wieczno* [LGD – *Wstęga Kociewia*] czy seminarium *Amonity z Faustianki* [LGD – *Górna Proсна*]. Imprezom kulturalnym oraz konferencjom towarzyszą liczne działania promujące. Wśród nich do najczęściej planowanych należą: reklama w mediach, produkcje filmów o regionach, płyt CD zespołów folklorystycznych, audycje radiowych, redagowanie stron www (zawierające również zakładki poświęcone produktowi regionalnemu), publikacje o zasobach kultury materialnej i niematerialnej oraz wydawnictwa prasowe (zawierające informacje o odbywających się imprezach, publikujące wiersze i opowiadania lokalnych autorów), kalendarze imprez kulturalnych, przewodniki i foldery.



## EDUKACJA REGIONALNA

Elementy edukacji regionalnej wplecione są właściwie w większość opisanych do tej pory działań dotyczących podtrzymania tradycji oraz ochrony dziedzictwa kulturowego i przyrodniczego. Każda z imprez kulturalnych stanowi dla młodzieży cenne źródło wiedzy o regionie. Młodzież może dowiadywać się o tradycji i kulturze poprzez zabawę i uczestnictwo w różnych konkursach, w trakcie koncertów folklorystycznych, korowodów, czy przyglądając się insceniszacjiom historycznym i widowiskom obrzędowym (przedstawienie *Wesele kociewskie* [LGD – *Wstęga Kociewia*]). Ponadto wiedza może być upowszechniana w szkołach i świetlicach podczas cyklicznych zajęć, warsztatów, konkursów wiedzy o walorach przyrodniczych, zabytkach, atrakcjach turystycznych regionu [LGD – *Ziemia Gotyku*], w trakcie wycieczek po okolicy czy rajdów rowerowych. Dla osób dorosłych zaplanowano kursy na przewodników lokalnych i regionalnych. Ich celem jest udostępnienie turystom interesujących obiektów zabytkowych na obszarze działania LGD.

## OCHRONA ŚRODOWISKA NATURALNEGO

Lokalne Grupy Działania poświęcają dużo uwagi problemom ochrony dziedzictwa przyrodniczego. Działania w tym kierunku polegają m.in. na przeprowadzeniu szkoleń podnoszących świadomość ekologiczną mieszkańców czy szkoleń z zakresu rozwoju rolnictwa ekologicznego; planuje się promocję odnawialnych źródeł energii, zagospodarowywanie odpadów poubojowych, gorzelnianych i innych. Podejmowane będą także działania na rzecz segregacji odpadów i oczyszczania ścieków komunalnych. Z inicjatywy niektórych grup mają zostać zorganizowane imprezy podnoszące świadomość ekologiczną mieszkańców oraz promujące ochronę i zachowanie środowiska przyrodniczego. Dobrym przykładem jest *Eko-piknik* planowany przez Lokalną Grupę Działania *Wstęga Kociewia*. Innym ciekawym pomysłem jest rozpropagowanie wśród szkół gmin obszaru projektu ZSRW idei hodowli motyla paź królowej [LGD – *Dobra Widawa*]. Ponadto wielkopolska Fundacja *Tutaj Warto* zamierza współorganizować obchody 100-lecia rezerwatu *Czeszewski Las*, a LGD – *Dolina Baryczy* zamierza zrealizować obchody *Święta drzewa*, polegające na sadzeniu młodych dębów.

## WNIOSKI

Na podstawie powyższych rozważań sformułowano następujące wnioski.

1. Pilotażowy Program Leader+ daje lokalnym społecznościom szerokie możliwości podejmowania inicjatyw związanych z ochroną krajobrazu kulturowego i przyrodniczego w regionie.
2. W populacji analizowanych dwudziestu pięciu projektów udział wydatków na omawiany cel w całkowitej wartości projektów zawierał się najczęściej w przedziałach: 36–45% oraz 46–55%.
3. Działania związane z ochroną krajobrazu kulturowego i przyrodniczego najczęściej realizowane były w ramach Priorytetu III: podnoszenie wartości lokalnych produktów, zwłaszcza przez ułatwienie małym jednostkom produkcyjnym dostępu do rynków poprzez wspólne działania, oraz w ramach Priorytetu IV: wykorzystanie zasobów kul-

- turowych oraz środowiska naturalnego (w tym potencjału obszarów należących do sieci Natura 2000).
4. Działania mające na celu zachowanie i ochronę krajobrazu kulturowego i przyrodniczego znalazły się w większości lokalnych strategii rozwoju obszarów wiejskich. Występują w formie szkoleń, opracowania analiz i ekspertyz, towarzyszą imprezom kulturalnym, seminariom i konferencjom organizowanym przez LGD.
  5. Wykorzystanie kulturowego i naturalnego bogactwa regionów jest często komplementarne z działaniami na rzecz jego ochrony i zachowania dla przyszłych pokoleń, a więc zgodne z ideą zrównoważonego rozwoju.
  6. Analizowane projekty stanowią bazę interesujących przykładów na to, w jaki sposób, dbając o poprawę gospodarczej konkurencyjności regionu, promując jego walory turystyczne oraz podnosząc jakość życia mieszkańców, można równocześnie chronić dziedzictwo kulturowe i przyrodnicze, wzmacniać więzi lokalne oraz podtrzymywać świadomość własnej tożsamości kulturowej.

## PIŚMIENNICTWO

- Finansowanie kultury z funduszy europejskich w Polsce w latach 2004–2006. Ministerstwo Kultury i Dziedzictwa Narodowego, Departament Strategii Kultury i Spraw Europejskich, Warszawa 2006.
- Inicjatywa LEADER – pierwsze doświadczenia i szanse rozwoju. Fundacja Programów Pomocy dla Rolnictwa FAPA, Warszawa 2006.
- Narodowa Strategia Rozwoju Kultury na lata 2004–2013.  
[http://www.mk.gov.pl/docs/Narodowa\\_Strategia\\_Rozwoju\\_Kultury.pdf](http://www.mk.gov.pl/docs/Narodowa_Strategia_Rozwoju_Kultury.pdf)
- Narodowy Program Kultury „Ochrona Zabytków i Dziedzictwa Kulturowego” na lata 2004–2013.  
[http://www.mk.gov.pl/docs/NPK\\_Zabytki.pdf](http://www.mk.gov.pl/docs/NPK_Zabytki.pdf)
- Pilotażowy Program Leader+. Informator dla organizacji pozarządowych. Ministerstwo Rolnictwa i Rozwoju Wsi, Departament Rozwoju Obszarów Wiejskich, Warszawa 2004.

## MEASURES SUPPORTING CULTURAL AND NATURAL LANDSCAPE PROTECTION IN POLAND ON THE EXAMPLE OF THE PILOT PROGRAM LEADER+

**Abstract.** The aim of the paper is to present good practices of the European funds for protection and use natural and cultural heritage resources in rural areas. Such examples demonstrates that tourism development, promotion of traditional material and non-material culture as well as natural environment protection could accompany local economy development. Good practices also result in local self-governments' activation, local small entrepreneurship development and improvement of quality of life in rural areas. In Poland, the Pilot Program Leader+ was implemented in years 2004–2006 and since then it has been an attractive option for rural society, a way to get funds for development. About eighty projects have won competitions and have been subsidized. The paper presents analysis of 25-projects sample, mainly concerning proposed activities supporting cultural and natural landscape, being a part of national strategy for rural areas sustainable development.

**Key words:** Pilot Program Leader+ (PPL+), natural and cultural heritage, sustainable development, Poland