

RYNEK MIĘSA KRÓLICZEGO W POLSCE W LATACH 2001–2003

Jadwiga Bożek, Sławomir Kudryś
Akademia Rolnicza w Krakowie

Streszczenie. W pracy przedstawiono rozwój rynku mięsa króliczego w Polsce w latach 2001–2003 na podstawie danych udostępnionych przez ubojnię, a także danych publikowanych przez GUS. W badanym okresie nastąpił dwukrotny wzrost skupu żywca króliczego (z 861 do 1675 t). Mięso królicze jest w większości eksportowane: udział eksportu w ogólnej sprzedaży wzrósł z 44% w 2001 r. do 78% w 2003 r. Rynek mięsa króliczego cechuje sezonowość: najwyższy skup występuje od sierpnia do grudnia, a najniższy – od marca do czerwca.

Słowa kluczowe: rynek mięsa króliczego, skup, sprzedaż, sezonowość

WSTĘP

W trudnej sytuacji ekonomicznej, jaka powstała obecnie na terenach wiejskich i wobec rosnącego zubożenia znacznej części ludności związanej rolnictwem poszukuje się nowych źródeł utrzymania. Jednym z takich źródeł może być hodowla królików. W Polsce, jak dotychczas, króliki hodowane są głównie na własne potrzeby gospodarstw domowych. Tymczasem wysoka płodność i plenność królików oraz stosunkowo korzystny przyrost masy ciała, związany z dobrym wykorzystaniem pasz niskowartościowych, czyni produkcję żywca króliczego jedną z bardziej opłacalnych w chwili obecnej gałęzi produkcji zwierzęcej [Rymkiewicz 1998, Brzozowski 1999]. W ostatnich latach rośnie bardzo dynamicznie skup żywca króliczego prowadzony przez ubojnię: w latach 2001–2003 nastąpił dwukrotny wzrost skupu (z 861 do 1675 t). Mięso królicze jest w większości eksportowane, głównie do krajów Unii Europejskiej, gdzie jest ono o wiele bardziej popularne wśród konsumentów niż w Polsce. W 2003 r. eksport stanowił 78% ogólnej sprzedaży. W związku z przystąpieniem Polski do UE można spodziewać się dalszego wzrostu eksportu mięsa króliczego do krajów Europy Zachodniej. Istnieje więc duża szansa zaistnienia na rynku producentów specjalizujących się w chowie królików.

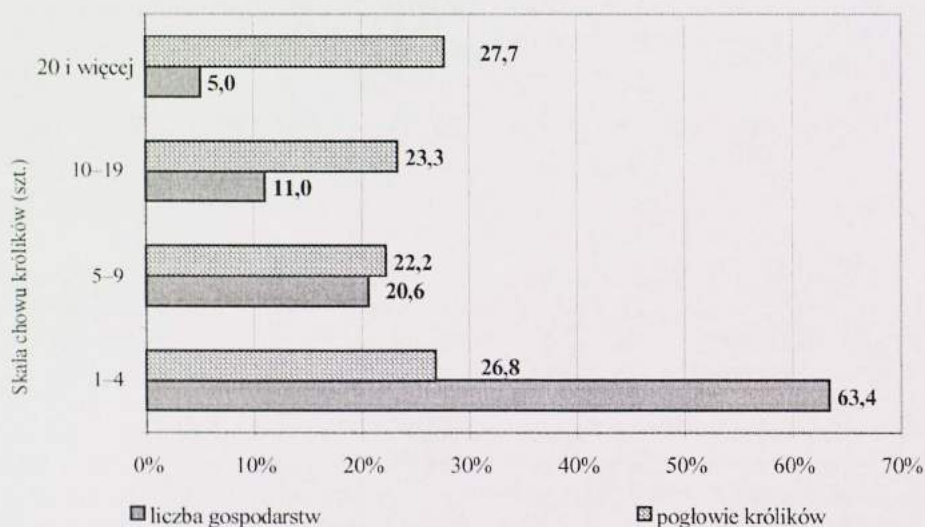
Adres do korespondencji – Corresponding author: Jadwiga Bożek, Sławomir Kudryś, Akademia Rolnicza w Krakowie, Katedra Statystyki Matematycznej, al. Mickiewicza 21, 31-120 Kraków, tel. (012) 662 43 80, e-mail: rbozek@cyf-kr.edu.pl

W artykule przeanalizowano rozwój rynku mięsa króliczego w Polsce w latach 2001–2003 na podstawie danych udostępnionych przez ubojnie, a także danych publikowanych przez GUS.

LOKALIZACJA PRODUKCJI I MIEJSCA SKUPU

W 2002 r. chów królików prowadziło 159,7 tys. gospodarstw rolnych (łącznie z gospodarstwami poniżej 1 ha), tj. 5,4% ogółu gospodarstw. Gospodarstwa te należały w zdecydowanej większości do sektora prywatnego, w ramach sektora publicznego odnotowano zaledwie 5 podmiotów utrzymujących samice królików [Powszechny Spis Rolny, 2002].

Większość gospodarstw (63,4%) hoduje tylko 1–4 sztuk samic królików, 5–9 sztuk – 20,6% gospodarstw, 10–19 sztuk – 11%, a 20 i więcej sztuk tylko 5% gospodarstw (wykres 1). Pogłowie samic królików jest podobne w każdej z czterech grup gospodarstw wg skali chowu królików i wynosi od 22,2 do 27,7%. Niski udział gospodarstw hodujących króliki na większą skalę prowadzi do bardzo zróżnicowanego asortymentu królików trafiających do ubojni.



Wykres 1. Struktura liczby gospodarstw i pogłowia królików (samice) według skali chowu królików w 2002 r.

Graph 1. Structure of farm population and female rabbits population according to the size of rabbit breed in 2002

Źródło: Zwierzęta gospodarskie 2002 r. GUS, Warszawa.

Source: Farm animals 2002, CSO, Warsaw.

Chów królików koncentruje się w południowo-wschodniej i środkowej Polsce, a dokładniej w województwach: małopolskim, podkarpackim, lubelskim, mazowieckim, śląskim, świętokrzyskim, łódzkim i wielkopolskim – wymieniając w kolejności od naj-

większego pogłowia królików (tab. 1, wykres 2). Szczególne nasilenie chowu królików występuje w województwach małopolskim (193 tys. samic królików) i podkarpackim (122 tys. samic królików).

Tabela 1. Liczba samic królików w poszczególnych województwach w 2002 r.
Table 1. Population of female rabbits by voivodships in 2002

Województwa Voivodships	Liczba samic królików Number of female rabbits	Województwa Voivodships	Liczba samic królików Number of female rabbits
Dolnośląskie	40 468	Podkarpackie	122 810
Kujawsko-pomorskie	17 817	Podlaskie	25 589
Lubelskie	83 733	Pomorskie	15 480
Lubuskie	14 322	Śląskie	66 453
Łódzkie	57 675	Świętokrzyskie	61 920
Małopolskie	193 181	Warmińsko-mazurskie	14 567
Mazowieckie	69 791	Wielkopolskie	56 871
Opolskie	13 585	Zachodniopomorskie	16 089

Źródło: Rocznik Statystyczny Województw 2002. GUS, Warszawa.

Source: Statistics Annual for Voivodships, 2002. CSO, Warsaw.

Na wykresie 2 przedstawiono dane dotyczące liczby samic królików w poszczególnych województwach wraz z umiejscowieniem ubojni mięsa króliczego. Obecnie w Polsce działają cztery ubojnie mięsa króliczego. Dwie z nich znajdują się w województwie podkarpackim ich umiejscowienie jest bardzo dobre ze względu na duże pogłowia królików w Polsce południowo-wschodniej. Trzecia ubojnia jest umiejscowiona w województwie wielkopolskim, a czwarta w województwie lubuskim, przy granicy z województwem zachodniopomorskim.

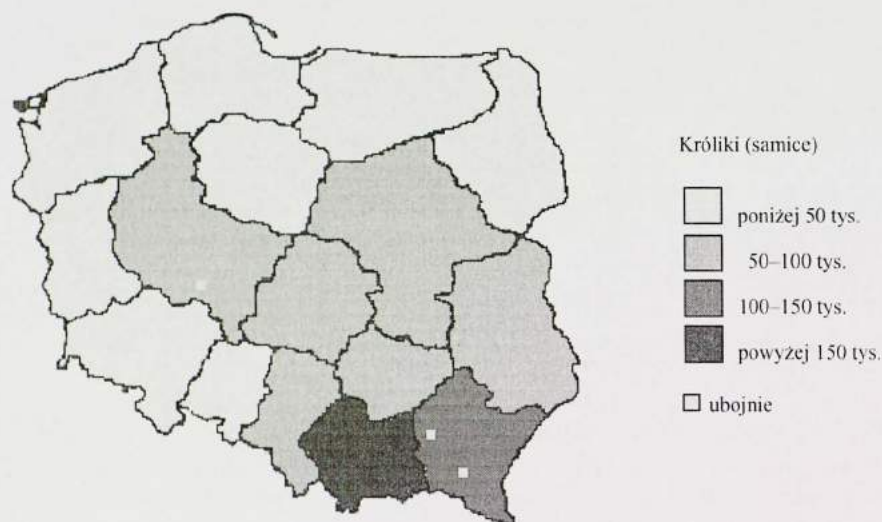
Dane dotyczące skupu i sprzedaży w latach 2001–2003 zostały udostępnione przez trzy ubojnie (czwarta, nieobjęta badaniami, zajmuje się ubojem królików dopiero od roku, a jej udział w rynku jest niewielki). Ze względu na konkurencyjność rynkową ubojni oznaczono je literami A, B i C.

W każdej ubojni z roku na rok następuje wzrost skupu żywca króliczego (tab. 2, wykres 3). Największy skup występuje w ubojni C i w każdym rozpatrywanym roku stanowił on ponad połowę skupu mięsa króliczego na terenie Polski.

Skup mięsa króliczego na terenie Polski wzrósł w 2003 r. o 95% względem 2001 r. i wyniósł 1675 ton (2001 r. – 861 t; 2002 r. – 1078 t). Prawie dwukrotny wzrost skupu w ciągu 2 lat wskazuje na wysoką dynamikę rozwoju rynku mięsa króliczego.

Sprzedaż mięsa króliczego przez poszczególne ubojnie charakteryzuje się podobnymi proporcjami jak skup. W 2002 r. sprzedaż ubojni wzrosła o 98,14 t, z czego tylko 14,88 t to wzrost sprzedaży na rynek krajowy, a pozostałe 83,26 t to wzrost eksportu. Tendencja wzrostu eksportu mięsa króliczego zaznaczyła się jeszcze wyraźniej w 2003 r., w którym nastąpił wzrost eksportu o 405,29 t, przy spadku sprzedaży na rynek krajowy o 41,63 t (tab. 4). Procentowy udział eksportu mięsa króliczego w sprzedaży ogólnej prowadzonej przez polskie ubojnie wynosił odpowiednio: 2001 r. – 44%, 2002 r. – 52%, 2003 r. – 78%. Nastawienie polskich ubojni na sprzedaż zagraniczną spowodowane jest

korzystniejszymi cenami oferowanymi przez zagranicznych odbiorców (wg informacji otrzymanych w ubojniach) oraz małą popularnością mięsa króliczego wśród polskich konsumentów w odróżnieniu od konsumentów krajów Europy Zachodniej.



Wykres 2. Liczba samic królików w poszczególnych województwach oraz rozmieszczenie ubojni mięsa króliczego w 2002 r.

Graph 2. Population of female rabbits by voivodships and location of rabbit meat slaughterhouses in 2002

Źródło: Opracowanie własne.

Source: Own research.

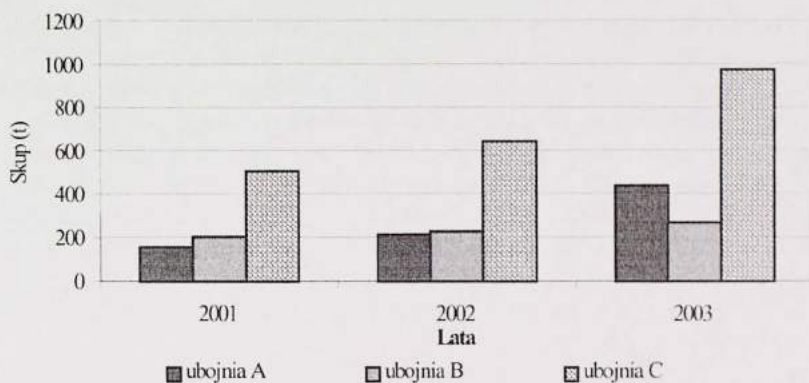
Tabela 2. Skup roczny mięsa króliczego przez poszczególne ubojnie w latach 2001–2003

Table 2. Annual purchase of rabbit meat by slaughterhouses within 2001–2003

Ubojnia Slaughterhouse	2001	2002	2003
	w tonach/in tones		
A	154,34	212,21	436,43
B	203,93	224,80	265,52
C	503,06	641,37	973,41
Razem/Total	861,33	1 078,38	1 675,36

Źródło: Opracowanie własne.

Source: Own research.



Wykres 3. Skup roczny mięsa króliczego przez ubojnie w latach 2001–2003

Graph 3. Annual rabbit meat purchase by slaughterhouses within 2001–2003

Źródło: Opracowanie własne.

Source: Own research.

Tabela 3. Sprzedaż roczna mięsa króliczego przez ubojnie w latach 2001–2003

Table 3. Annual rabbit meat sale by slaughterhouses within 2001–2003

Ubojnia Slaughterhouse	2001	2002	2003
	w tonach/in tones		
A	69,31	81,68	229,46
B	91,78	97,44	111,31
C	208,1	288,2	490,3
Razem/Total	369,19	467,32	831,07

Źródło: Opracowanie własne.

Source: Own research.

Tabela 4. Łączna sprzedaż wszystkich ubojni z rozróżnieniem sprzedaży na rynek krajowy i eksport w latach 2001–2003

Table 4. Total sale of rabbit meat within 2001–2003 segregated into home market and export

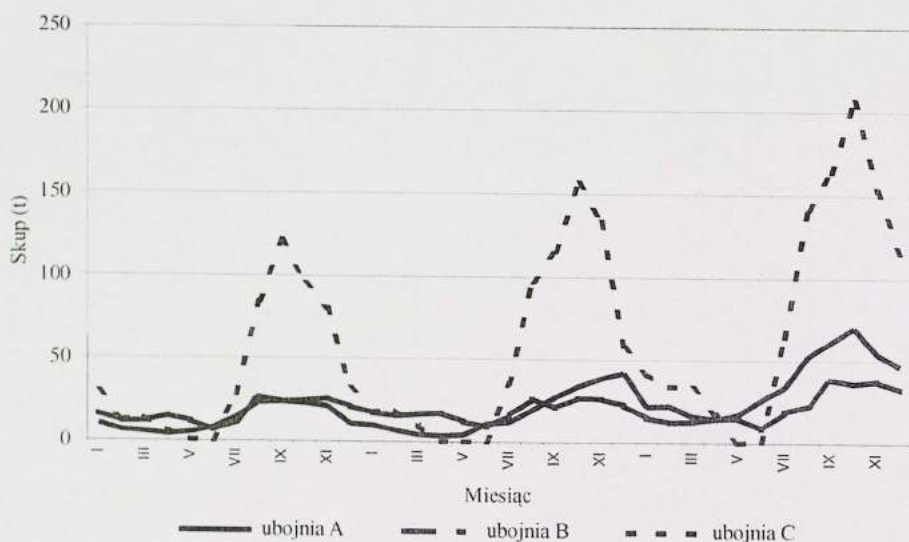
Wyszczególnienie	2001	2002	2003
	w tonach/in tones		
Rynek krajowy Home market	207,63	222,51	180,88
Eksport Export	161,56	244,82	650,11
Razem Total	369,19	467,33	830,99

Źródło: Opracowanie własne.

Source: Own research.

SEZONOWOŚĆ RYNKU MIĘSA KRÓLICZEGO W POLSCE

Charakterystyczną cechą rynku mięsa króliczego w Polsce jest jego sezonowość. Wykres 4 przedstawia, jak kształtował się skup królików prowadzony przez ubojnie A, B, C w poszczególnych miesiącach w latach 2001–2003. Najwyższy skup w badanych latach występuje od sierpnia do grudnia, natomiast najniższy – od marca do czerwca. Pokrycie się okresów wzrostu i spadku skupu w ciągu trzech badanych lat pozwala mówić o wyraźnie zaznaczonej sezonowości w skupowaniu mięsa króliczego przez ubojnie.



Wykres 4. Miesięczny skup królików prowadzony przez poszczególne ubojnie w latach 2001–2003
Graph 4. Monthly purchase of rabbits according to slaughterhouses within 2001–2003

Źródło: Opracowanie własne.

Source: Own research.

Sezonowość badanego zjawiska widać równie wyraźnie po obliczeniu wskaźników sezonowości [Puchalski, 1978] dla poszczególnych ubojni (tab. 5). Liczby podane w tabeli 5 oznaczają, ile procent średniego miesięcznego skupu stanowi skup w danym miesiącu. Największe wahania wystąpiły w ubojni C, która od stycznia do lipca skupuje poniżej 50% swojego średniego miesięcznego skupu, a we wrześniu i grudniu około 250%. Najmniejsze wahania występują w ubojni B, ale w każdej ubojni występuje sezonowość skupu.

Sprzedaż charakteryzuje się podobną sezonowością w związku z ograniczonymi możliwościami przechowywania mięsa w chłodniach. Tak więc sezonowość skupu występująca w każdej ubojni determinuje sprzedaż prowadzoną przez te ubojnie, powodując nierównomierną podaż mięsa króliczego na rynku.

Tabela 5. Zestawienie wskaźników sezonowości dla poszczególnych ubojni
 Table 5. Listing of seasonality indices for slaughterhouses

Miesiąc Month	Wskaźnik sezonowości w % Seasonality index		
	Ubojnia A Slaughterhouse A	Ubojnia B Slaughterhouse B	Ubojnia C Slaughterhouse C
Styczeń/January	82	87	25
Luty/February	67	74	36
Marzec/March	43	80	13
Kwiecień/April	34	94	22
Maj/May	40	68	0
Czerwiec/June	70	44	2
Lipiec/July	89	96	50
Sierpień/August	142	140	162
Wrzesień/September	160	120	244
Październik/October	170	137	191
Listopad/November	170	143	205
Grudzień/December	132	118	251

Źródło: Opracowanie własne.
 Source: Own research.

Sezonowy charakter skupu mięsa króliczego przez ubojnie wynika prawdopodobnie stąd, że rolnicy, którzy prowadzą chów królików, bardzo często robią to na małą skalę i na potrzeby własne, czego wynikiem jest nierównomierne dostarczanie żywca króliczego do ubojni.

Sezonowość produkcji i duże jej rozdrobnienie są szansą dla gospodarstw specjalizujących się w hodowli królików. Problemem w rozwinięciu się zorganizowanego rynku mięsa króliczego jest, jak dotychczas, mała liczba ubojni. Niekoniecznie muszą to być ubojnie nastawione wyłącznie na ubój królików, lecz traktujące go jako jedną ze swoich dziedzin działalności. Tylko jedna z trzech badanych ubojni zajmuje się wyłącznie ubojem królików. Wchodząc na internetowe forum dyskusyjne Pierwszego Portalu Rolnego, dotyczące chowu królików, można wnioskować, że jest to jedna z niewielu opłacalnych w chwili obecnej gałęzi produkcji zwierzęcej i że jest bardzo duże zainteresowanie uruchomieniem takiej produkcji przez rolników. Pojawiało się tam jedynie pytanie: „gdzie skupowane są króliki?”. Trudno jest uruchamiać produkcję nie wiedząc, gdzie można sprzedać odchowane króliki. Pokrywa się to z informacjami udzielonymi przez ubojnie, a mianowicie, że króliki do ubojni w województwie podkarpackim są dowożone nawet z województw północnych. Podwyższa to koszty transportu, tym samym obniżając opłacalność produkcji.

OPLACALNOŚĆ PRODUKCJI KRÓLIKÓW

Hodowla królików o obsadzie stada 200 samic wymaga około 4–5 godzin pracy dziennie, przy czym nie jest to praca w trybie ciągłym, ale na zasadzie doglądania hodowli. Produkcję królików na taką skalę można traktować jako dodatkowe źródło dochodu.

Roczny zysk przy takiej produkcji traktowany jako płaca za robociznę wynosi od 13 tys. zł do 32,5 tys. zł. Kalkulacje takie w zależności od zróżnicowanych cen paszy i także zróżnicowanych cen skupu mięsa króliczego zostały sporządzone przez dr. L. Gacka [Gacek 2004]. Kalkulacje te sporządzone są na jeden rok dla stada 200 samic i 40 samców, przy czym zakłada się, że od jednej samicy uzyskuje się 36 młodych rocznie (6 miotów po 6 odchowanych sztuk). W kalkulacjach bierze się pod uwagę zużycie energii na produkcję oraz koszty szczepień. Uwzględniono również odstawienie 200 młodych na podtrzymanie produkcji w następnym roku. Nie uwzględnia się natomiast kosztów remontów i kosztów transportu do ubojni.

PODSUMOWANIE

Perspektywy rozwoju hodowli królików związane są przede wszystkim z mięsnym kierunkiem ich użytkowania. Od wielu lat światowa produkcja i konsumpcja mięsa króliczego wykazują tendencję wzrostową. W latach 2001–2003 w Polsce nastąpił dwukrotny wzrost skupu żywca króliczego (z 861 t do 1675 t). Prawie wszystkie wyprodukowane w naszym kraju króliki są eksportowane (w formie tuszek) do krajów Europy Zachodniej, przy czym możliwości eksportu są prawie nieograniczone. Według informacji udzielonych przez ubojnie, mięso królicze jest eksportowane głównie do krajów Unii Europejskiej (m.in. Niemcy, Francja, Włochy, Belgia). W związku z przystąpieniem Polski do UE można się spodziewać wzrostu eksportu mięsa króliczego do krajów Europy Zachodniej. Poszerzenie rynku zbytu jest ważnym czynnikiem determinującym rozwój produkcji mięsa króliczego. Sezonowy charakter skupu i duże rozdrobnienie produkcji są z kolei szansą zaistnienia na rynku producentów specjalizujących się w hodowli królików.

PIŚMIENNICTWO

- Brzozowski M. (red.), 1999: Perspektywy produkcji zwierzęcej związane z przystąpieniem Polski do Unii Europejskiej (cz. I). Przegląd Hodowlany nr 8, Polskie Towarzystwo Zootechniczne, Warszawa.
- Gacek L., 2004: Króliki. P.H.U.- M. Gacek, Chorzelów.
- Puchalski T., 1978: Statystyka. Wykład podstawowych zagadnień. PWN, Warszawa.
- Rocznik Statystyczny Województw 2003. GUS, Warszawa.
- Rymkiewicz J., Lewczuk A., 1998: Perspektywy rozwoju hodowli i chowu królików. Przegląd Hodowlany nr 1, Polskie Towarzystwo Zootechniczne, Warszawa.
- Zwierzęta gospodarskie 2002 r. GUS, Warszawa.
- Zwierzęta gospodarskie 2003 r. GUS, Warszawa

RABBIT MEAT MARKET IN POLAND WITHIN 2001–2003

Abstract. The paper presents the analysis of development of rabbit meat market within the period of 2001–2003 on the basis of the data made available by slaughterhouses as well as Central Statistical Office in Warsaw publications. It follows from the research that

the amount of rabbit meat purchased during the period investigated has increased as much as twice (from the level of 861 up to 1675 t). In general, rabbit meat is exported: the partition of export in total amount of sale has also increased from 44% in 2001 to 78% in 2003. It has also been observed that rabbit market is seasonal – the highest level of purchase is achieved from August to December while the lowest – from March to June.

Key words: rabbit meat market, purchase, sale, seasonality

Zaakceptowano do druku – Accepted for print: 10.06.2005