

## WYPOSAŻENIE W DOBRA TRWAŁEGO UŻYTKU W POLSKICH JEDNOOSOBOWYCH GOSPODARSTWACH DOMOWYCH W LATACH 1993-2000

Wojciech Pizło

**Streszczenie.** Tworzenie się jednoosobowych gospodarstw domowych jest następstwem wielu różnych czynników, w tym m.in. atomizacji życia rodzinnego, procesów migracyjnych, usamodzielniania się dorosłych dzieci bądź śmierci jednego z małżonków. W krajach Europy Zachodniej liczba jednoosobowych gospodarstw domowych jest znacznie wyższa niż w Polsce, co wynika z lepszej sytuacji ekonomicznej tych krajów, a tym samym większych możliwości dorosłych dzieci do szybszego usamodzielniania się. Wpływ na taki stan rzeczy mają również sposób wychowania i kultura kraju.

W Polsce wraz z wprowadzeniem gospodarki rynkowej można zauważyć tendencję wzrostu liczby jednoosobowych gospodarstw domowych, co zapewne wynika ze zmiany warunków życia, w tym większych możliwości do usamodzielniania się dorosłych dzieci. Wzrost liczby jednoosobowych gospodarstw domowych może wynikać również z większego zaangażowania w pracy, coraz bowiem więcej młodych osób poświęca pracy 10-12 godzin dziennie, co powoduje, że odkładają oni na później założenie rodziny, pozostając często osobami w jednoosobowych gospodarstwach domowych.

Grupa jednoosobowych gospodarstw domowych jest grupą niejednorodną, można w niej wyróżnić gospodarstwa domowe osób młodych pracujących lub uczących się, a także osób starszych, których stosunek do pracy już ustal i pozostają obecnie na rentach lub emeryturach. Coraz częściej pojawiają się również jednoosobowe gospodarstwa domowe osób będących w wieku średnim, które nigdy założyły rodziny lub rozwiodły się. Powiększająca się grupa jednoosobowych gospodarstw domowych niewątpliwie stwarza nowe problemy, z którymi będzie musiała poradzić sobie polityka społeczna.

Celem artykułu jest zaprezentowanie zmian w wyposażeniu jednoosobowych gospodarstw domowych w dobra trwałego użytku na przestrzeni lat 1993-2000.

**Słowa kluczowe:** jednoosobowe gospodarstwo domowe, wyposażenie gospodarstw domowych.

### WSTĘP

W latach 1988-1995 liczba jednoosobowych gospodarstw domowych wzrosła w Polsce z 2188 tys. w 1988 r. do 2468 tys. w 1995 r., co stanowi blisko 20% wszystkich

---

gospodarstw domowych. Blisko 15% jednoosobowych gospodarstw domowych znajduje się na terenach miejskich, a jedynie 5% na terenach wiejskich (tab. 1). Tak niski wzrost jednoosobowych gospodarstw domowych na terenach wiejskich wynika ze znacznie mniejszych możliwości usamodzielniania się dzieci oraz specyficznej zabudowy. Mieszkańcy wsi mieszkają zazwyczaj w domach jednorodzinnych i nie mają najczęściej potrzeby ani możliwości wynajmu mieszkania czy pokoju od innych osób.

Tabela 1. Struktura gospodarstw domowych w latach 1988 i 1995 (w %)

Table 1. Structure of Polish households in 1988 and in 1995 (in %)

Wyszczególnienie	1988			1995		
	ogółem	miasta	wieś	ogółem	miasta	wieś
Gospodarstwa domowe (w tys.)	100,0	65,7	34,3	100,0	67,1	32,9
jednoosobowe	18,3	13,3	5,0	19,7	14,8	5,0
dwoosobowe	22,3	15,5	6,9	23,1	16,6	6,6
trzyosobowe	20,3	14,4	5,9	19,8	14,3	5,4
czterooosobowe	22,0	15,2	6,8	20,0	13,9	6,1
pięciosobowe i więcej	17,1	7,3	9,8	17,4	7,5	9,9

Źródło: <http://www.stat.gov.pl/serwis/polska/rocznik4/gospoo.htm> z dnia 12 X 2002; dane z 1988 r. pochodzą z Narodowego Spisu Powszechnego, a dla 1995 r. ze spisu ludności i mieszkań metodą reprezentacyjną.

## FUNKCJE REALIZOWANE W GOSPODARSTWACH DOMOWYCH

Jednoosobowe gospodarstwa domowe stanowią specyficzną kategorię w porównaniu z gospodarstwami wieloosobowymi. Samotne osoby zmuszone są do indywidualnej realizacji wszystkich funkcji związanych z prowadzonym przez nie gospodarstwem domowym. Jednoosobowe gospodarstwa domowe badane są przez GUS w badaniach reprezentacyjnych budżetów rodzinnych i definiowane są jako „osoba utrzymująca się samodzielnie, tzn. nie łącząca swoich dochodów z innymi osobami, bez względu na to, czy mieszka sama, czy też z innymi osobami” [Budżety ... 2001, s. XI]. Podstawą każdego gospodarstwa domowego, niezależnie od jego wielkości, jest konsumpcja rozpatrywana w ujęciu dynamicznym jako triada roli [Wiszniewski 1983, s. 21]: **motywacyjnej**, **reprodukcyjnej** oraz **infrastrukturalnej**. Konsumpcja jako czynnik motywacyjny wpływa na wprowadzanie nowych produktów na rynek oraz na poprawę użyteczności produktów już wytwarzanych. Konsumpcja w tym ujęciu stanowi czynnik motywujący, daje bowiem w odczuciu indywidualnego konsumenta możliwość oceny poziomu swojego życia i w zależności od tej oceny podjęcia odpowiednich kroków dla zmiany tego stanu rzeczy przez nabywanie różnych dóbr, co pośrednio wpływa na tempo i kierunek wzrostu gospodarczego. Konsumpcja jako czynnik reprodukcyjny obejmuje spożycie dóbr i usług bez którego nie może nastąpić reprodukcja. W ujęciu dynamicznym jako trzecią rolę konsumpcji wydobywa się aspekt infrastrukturalny, na który składają się rozwój nauki, kultury, ochrony zdrowia.

## WYPOSAŻENIE GOSPODARSTW DOMOWYCH – UJĘCIE TEORETYCZNE

Wyposażenie gospodarstw domowych jest w swojej istocie, z racji niskich dochodów, retrospektywną oceną stanu konsumpcji (szczególnie w przypadku gospodarstw domowych większości rencistów i emerytów) oraz stanem swoistego „otwarcia” dla osób rozpoczynających samodzielne życie. Konsumpcję można rozpatrywać z punktu widzenia aktu społecznego, procesu społecznego, sfery reprodukcji społecznej [Szczepański 1981, s. 133–137]. W pierwszym ujęciu konsumpcja postrzegana jest jako bezpośredni akt zaspokojenia potrzeby przez najczęściej krótkotrwałe zużycie produktu (wyrobu i/lub usługi). Akt ów dotyczy większości potrzeb człowieka, które mogą mieć charakter okresowy (potrzeba leczenia jakiejś choroby) lub nieodnawialny (szczepienia profilaktyczne) [Bywalec, Rudnicki 1999, s. 7–8]. W drugim ujęciu konsumpcję rozpatruje się jako zachowanie zbiorowości społecznych zaspokajających swoje potrzeby. W trzecim ujęciu konsumpcję ujmuje się jako fazę reprodukcji społecznej i rozpatruje się ją w ujęciu makroekonomicznym (dotyczącą wszystkich elementów związanych z szeroko rozumianym zaspokajaniem potrzeb społeczeństwa, a obejmującym takie zagadania, jak: dochody, zaopatrzenie rynku, polityka społeczna, infrastruktura techniczna i społeczna).

Zachowanie podmiotów, w tym jednoosobowych gospodarstw domowych, uzależnione jest od wartości formułowanych bezpośrednio oraz mających swoje odzworowanie w przyjmowanym stylu życia oraz cyklu życia rodziny, który jest wynikiem kombinacji procesów losowych (stochastycznych) i substancyjnych [Frączak 1999, s. 41].

Na zasoby materialne gospodarstwa domowego warunkujące realizację podstawowych potrzeb składa się domowa infrastruktura konsumpcyjna (urządzenia gospodarstwa domowego). Dysponowanie urządzeniami domowymi, obok korzyści obiektywnych związanych z usprawnieniem prac domowych i „oszczędnością” czasu przeznaczanego na poszczególne prace domowe, może podnosić prestiż w środowisku oraz poczucie wysokiej jakości życia. W literaturze jako kryterium podziału dóbr trwałego użytku przyjmuje się następujące grupy dóbr [Bywalec, Rudnicki 1999, s. 7–8, Kędzior 1999, s. 147, Sikorska 1998, s. 101–110]:

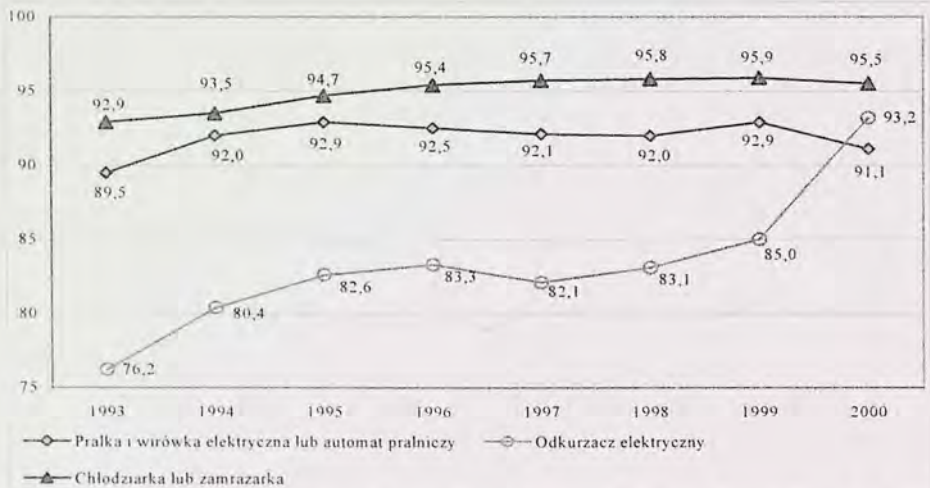
- bezpośrednio związane z pracami gospodarstwa domowego – dobra trwałego użytku usprawniające prace domowe, które tworzą sprzęty służące do przygotowywania i przechowywania produktów żywnościowych (sokowirówki, roboty kuchenne, chłodziarki i inne), a także sprzęt wykorzystywany do utrzymania czystości i porządku w mieszkaniu (odkurzacze, pralki i inne), jak również konserwacji odzieży (np. maszyny do szycia);
- służące rozrywce i pozyskiwaniu informacji – dobra tego rodzaju określane są mianem elektronicznego sprzętu powszechnego (radio, odbiornik telewizyjny, magnetowid, gramofon i inne);
- związane z mobilnością członków gospodarstwa domowego (samochody, motocykle, rowery).

Jednym z podstawowych parametrów wskazującym na ocenę stanu posiadania dóbr trwałego użytku jest trzystopniowa skala nasycenia gospodarstw domowych sprzętem gospodarczym. Wysoki stopień nasycenia danym rodzajem sprzętu występuje wówczas,

gdy znajduje się on w posiadaniu więcej niż 80% gospodarstw domowych, średni – gdy sprzęt ten występuje w 50–80% gospodarstw, niski gdy sprzęt znajduje się w mniej niż 50% gospodarstw domowych [Kędzior 1999, s. 148; za Kusińska 1976].

## WYPOSAŻENIE JEDNOOSOBOWYCH GOSPODARSTW DOMOWYCH

W jednoosobowych gospodarstwach domowych wysokim stopniem nasycenia charakteryzują się przede wszystkim dobra trwałego użytku usprawniające czynności domowe (rys. 1). Należą do nich pralka i wirówka elektryczna lub automat pralniczy (95,5% analizowanych gospodarstw domowych), chłodziarka lub zamrażarka (91,1%) oraz odkurzacz 93,2%.



Rys. 1. Wyposażenie jednoosobowych gospodarstw domowych w latach 1993–2000 w dobra trwałego użytku usprawniające pracę (w %)

Fig. 1. Labour-saving goods of permanent use in the one-man households in the period of 1993–2000 (in %)

Źródło: Budżety gospodarstw domowych, publikacje z lat 1994–2001. Wyd. GUS.

Pozostałe dobra trwałego użytku służące usprawnieniu pracy członków gospodarstw domowych znajdują się w grupie o niskim stopniu nasycenia i należą do nich maszyna do szycia (31,5%) oraz roboty kuchenne (27,8%). Należy zwrócić uwagę, że następuje dynamiczny wzrost liczby automatów pralniczych, którymi dysponowało w 1993 r. jedynie 31,5% gospodarstw domowych, a w 2000 r. 51,7%, co oznacza wzrost o 13,4%. Zmniejszyła się natomiast liczba maszyn do szycia ogółem z 37,8% w 1993 r. do 31,5% w 2000 r., choć równocześnie wzrosła w analizowanym okresie liczba elektrycznych maszyn do szycia z 17,4% do 19,8%. Spadek liczby maszyn do szycia związany jest zapewne ze wzrostem zakupów tanich ubrań na bazarach i targowiskach, a więc ze zmniejszeniem się znaczenia samodzielnego szycia i przerabiania ubrań.

Analizując wyposażenie jednoosobowych gospodarstw domowych w przedmioty trwałego użytku służące rozrywce oraz pozyskiwaniu informacji, można zauważyć wysokie nasycenie gospodarstw domowych odbiornikami telewizyjnymi (95,5% jednoosobowych gospodarstw domowych), przy czym wyraźnie zaznacza się dynamiczny wzrost liczby odbiorników z ekranami do odbioru kolorowego i spadek liczby odbiorników z ekranem do odbioru telewizji czarno-białej. Na przestrzeni analizowanego okresu odsetek jednoosobowych gospodarstw domowych wyposażonych w telewizory z ekranem do odbioru telewizji kolorowej wzrósł z 52% w 1993 r. do 87,6% w 2000 r. (wzrost o 35,5%). Być może rosnąca liczba odbiorników telewizyjnych w gospodarstwach domowych jest przyczyną spadku liczby odbiorników radiowych, bowiem jak wykazują dane w analizowanym okresie liczba odbiorników radiowych zmniejszyła się o prawie 15% (z 82,5% w 1993 r. do 67,7% w 2000 r.) (rys. 2).



Rys. 2. Wyposażenie jednoosobowych gospodarstw domowych ogółem w wybrane przedmioty trwałego użytku służące rozrywce i pozyskiwaniu informacji w latach 1993–2000 (w %)

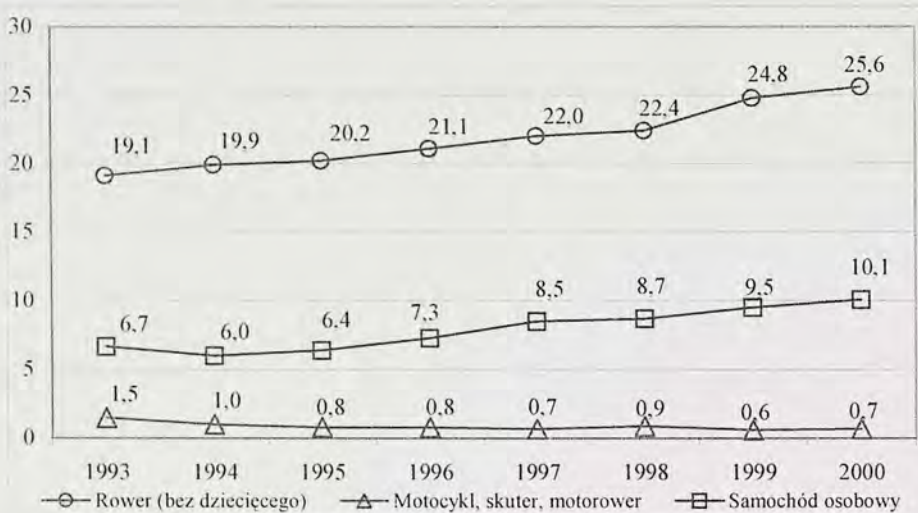
Fig. 2. Entertainment and getting information goods of permanent use equipment in the one-man households in the period of 1993–2000 (in %)

Źródło: Budżety gospodarstw domowych, publikacje z lat 1994–2001. Wyd. GUS.

W trójstopniowej skali nasycenia najniższym stopniem nasycenia charakteryzowały się dobra związane z mobilnością członków gospodarstw domowych. Analiza danych wskazała na niskie nasycenie gospodarstw domowych pojazdami jednośladowymi oraz samochodami osobowymi. Jednoosobowe gospodarstwa domowe, w ramach tej grupy nasycenia, najlepiej wyposażone były w rowery. W 2000 r. 25,6% jednoosobowych gospodarstw domowych posiadało ten sprzęt (rys. 3).

Pomimo że wyposażenie w dobra trwałego użytku związane z mobilnością znajdują się w grupie o najmniejszym stopniu nasycenia, warto zwrócić uwagę, że liczba niektórych sprzętów z tej grupy systematycznie rośnie. I tak, zaobserwowano średni roczny

wzrost liczby rowerów o 0,9%. Ponadto, w latach 1993–2000 nastąpiła również poprawa w liczbie posiadanych samochodów osobowych, gdyż liczba ta wzrosła z 6,7% w 1993 r. do 10,1% w 2000 r. (rys. 3).



Rys. 3. Wyposażenie jednoosobowych gospodarstw domowych ogółem w wybrane przedmioty trwałego użytku związane z mobilnością członków gospodarstwa domowego w latach 1993–2000 (w %)

Fig. 3. Connected with the mobility of members of households goods of permanent use in the one-man households in the period of 1993–2000 (in %)

Źródło: Budżety gospodarstw domowych, publikacje z lat 1994–2001. Wyd. GUS.

## PODSUMOWANIE

Warunki życia ludności analizowane są przez Główny Urząd Statystyczny od końca lat 50. Metodyka badań modyfikowana była wielokrotnie, a od 1993 r. została dopasowana do metodologii EUROSTATU.

Grupa jednoosobowych gospodarstw domowych w Polsce zwiększa się i jak można przypuszczać, zwiększać się będzie w najbliższych latach, dlatego analiza tej części gospodarstw domowych jest istotna zarówno z czysto poznawczego punktu widzenia, jak i z punktu widzenia praktyki gospodarczej (działań marketingowych przedsiębiorstw).

Analizując wyposażenie jednoosobowych gospodarstw domowych w sprzęt trwałego użytku w latach 1993–2000 zauważa się systematyczny wzrost liczby sprzętów usprawniających wykonywanie czynności domowych (m.in. automat pralniczy, odkurzacz elektryczny). W zakresie sprzętu związanego z rozrywką członków gospodarstwa domowego następuje zmiana jakościowa w zakresie posiadanych odbiorników telewizyjnych: przy ogólnie względnie stałej ich liczbie zauważa się systematyczny wzrost liczby telewizorów do odbioru telewizji kolorowej. Fakt ten świadczy o stopniowej wymianie sprzętu przestarzałego technologicznie na sprzęt o wyższych walorach tech-

nicznych. Jednoosobowe gospodarstwa domowe charakteryzowały się małą liczbą posiadanych sprzętów związanych z mobilnością. Wszystkie dobra należące do tej grupy znalazły się w grupie o najmniejszym stopniu nasycenia. Jednak i w tej grupie obserwuje się zmiany, gdyż w omawianym okresie nastąpił systematyczny wzrost liczby posiadanych rowerów oraz samochodów osobowych. Wraz z upływem czasu zapewne coraz więcej gospodarstw domowych będzie kupowało sprzęty związane z mobilnością, gdyż staje się to podstawową potrzebą każdej jednostki. W dalszych latach spodziewać się można systematycznej wymiany sprzętów gorszych technologicznie na dobra o wysokich walorach użytkowych ze szczególnym uwzględnieniem nie tylko estetyki i funkcjonalności, istotne staną się też takie cechy, jak energooszczędność i tzw. ekologiczność posiadanego sprzętu.

## PIŚMIENNICTWO

- Beckman M.D., Kurtz D.L., Bonne L.E., *Foundations of marketing* Holt, Rinchard and Winston of Canada, Toronto 1988.
- Budżety gospodarstw domowych w latach 1993–2000. Wyd. GUS, Warszawa (lata 1994–2001).
- Bywalec C., Rudnicki L., *Podstawy ekonomiki konsumpcji*. Wyd. AE w Krakowie, Kraków 1999.
- Frączak E., *Modelowanie cyklu życia jednostki i rodziny – teoria i praktyka*. Monografie i Opracowania SGH, nr 466, Warszawa 1999.
- Kędzior Z., *Diagnoza i przewidywanie zachowań gospodarstw domowych w warunkach transformacji gospodarczej*. W: *Zachowania podmiotów rynkowych* (red. nauk. Kramer J. PWE, Warszawa 1999).
- Kusińska A., *Preferencje konsumentów w zakresie wyposażenia gospodarstw domowych podstawą segmentacji rynku*. *Handel Wewnętrzny*, 1976, nr 1.
- Podstawy marketingu* (red. nauk. Altkorn J.). Instytut Marketingu, Kraków 1997, s. 98–99.
- Sikorska J., *Konsumpcja, warunki, zróżnicowania, strategię*. Wyd. IFiS PAN, Warszawa 1998.
- Szczepański J., *Konsumpcja a rozwój człowieka. Wstęp do antropologicznej teorii konsumpcji*. PWE, Warszawa 1981.
- Wiszniewski E., *Ekonomika konsumpcji*, PWN, Warszawa 1983.

## EQUIPMENT IN GOODS OF PERMANENT USE IN POLISH ONE-MAN HOUSEHOLD IN YEARS 1993–2000

**Abstract.** The paper discusses the functions performed by households such as reproduction, motivation and infrastructure. The main object was to highlight some changes in the equipment of the goods of permanent use within one-man households in Poland in the period of 1993–2000. One characterised changes in the equipment in three groups of permanent goods labour – saving, domestics for entertainment and getting information and those connected with mobility.

**Key words:** one-man household, household equipment.

*Wojciech Pizlo, Katedra Polityki Agrarnej i Marketingu, Szkoła Główna Gospodarstwa Wiejskiego w Warszawie, ul. Nowoursynowska 166, 02-787 Warszawa*